

Ανάλυση του ΔΙΚΤΥΟΥ

**Η γηραιά και γηράσκουσα Ήπειρος: Το
Δημογραφικό ως θρυαλλίδα για το
κοινωνικό κράτος. Η περίπτωση της
Ελλάδος.**



Γιάννης Μαστρογεωργίου, Διευθυντής Δικτύου

26/01/2016



ΔΙΚΤΥΟ για τη Μεταρρύθμιση στην Ελλάδα και την Ευρώπη

Το δημογραφικό ως παράμετρος του ασφαλιστικού.

Είθισται κάθε συζήτηση για το ασφαλιστικό σύστημα στην Ελλάδα να περιλαμβάνει μία σειρά από αριθμούς και ποσοστά που άπτονται της βιωσιμότητας του.

Είθισται επίσης, ένας άλλος σημαντικός αριθμός να παραγκωνίζεται. Η εξέλιξη του δημογραφικού και τα στοιχεία που συναποτελούν την καταγραφή του, είναι ίσως η σημαντικότερη «εξωταμειακή» παράμετρος της προοπτικής ενός ασφαλιστικού συστήματος.

Το ΔΙΚΤΥΟ στο κείμενο αυτό δεν παρουσιάζει μία ακόμα μελέτη για την ανάλυση του Δημογραφικού προβλήματος της χώρας. Σκοπός μας είναι να υπογραμμίσουμε τη σημαντική παράμετρο που συνιστά η δημογραφική κρίση για την εξέλιξη του συστήματος κοινωνικών ασφαλίσεων και δη του Ασφαλιστικού συστήματος. Παρουσιάζουμε, όπως έχουν δημοσιευθεί κατά καιρούς, τις δημογραφικές τάσεις που διαμορφώνονται σε Ελλάδα και Ευρώπη, τις συγκρίσεις με τις υπόλοιπες γεωγραφικές περιοχές εκτός ΕΕ, το βαθμό που επηρεάζουν τη βιωσιμότητα του ασφαλιστικού συστήματος και καταλήγουμε σε ένα σύντομο πλαίσιο προτάσεων, που εκτιμούμε ως τις πλέον εφικτές από όσες έχουν απασχολήσει τη δημόσια σφαίρα.

Η συζήτηση για το δημογραφικό επηρεάζεται προφανώς και από τη ροή των προσφύγων και μεταναστών και την επίδραση που θα έχει η ενσωμάτωσή τους στην αύξηση του εργατικού δυναμικού.

Εισαγωγή

Ο πληθυσμός της Ευρώπης (ΕΕ 28) αλλάζει σημαντικά: γερνάει πιο γρήγορα συγκριτικά με άλλες ηπείρους, ενώ στις περισσότερες ευρωπαϊκές χώρες το συνολικό ποσοστό γονιμότητας έχει πέσει πολύ κάτω από τα δύο παιδιά. Ο πληθυσμός σε ορισμένες χώρες έχει αρχίσει να μειώνεται, ενώ σε άλλες η μετανάστευση αναπληρώνει τη χαμηλή γονιμότητα.

Τέτοιες αλλαγές στη σύνθεση του πληθυσμού της ΕΕ, από κοινού με τις άλλες παγκόσμιες μεταβολές, όπως η αλλαγή του κλίματος η πιθανή έλλειψη φυσικών πόρων, θέτουν προκλήσεις για την ευημερία των ατόμων και των κοινωνιών. Σε αυτό το πλαίσιο, η περιβαλλοντική, οικονομική και κοινωνική βιωσιμότητα έχουν αποκτήσει ιδιαίτερη σημασία για την ευημερία της Ευρώπης. Οι πόροι του πλανήτη είναι πεπερασμένοι, και ταυτόχρονα το κοινωνικό κράτος σχεδόν παντού έχει ανάγκη μεταρρύθμισης, ώστε να παρέχει για μεγαλύτερο χρονικό διάστημα παροχές αξιοπρεπείς.

Ένα από τα πιο σημαντικά θέματα για το κράτος πρόνοιας, αφορά στον μετασχηματισμό του ή όπως πολλοί υποστηρίζουν στην κρίση που περνά.

Η σφοδρή οικονομική κρίση των τελευταίων ετών επηρέασε τους βασικούς δείκτες της μακροπρόθεσμης βιωσιμότητας του κράτους πρόνοιας. Έτσι, το θέμα της εξέλιξης του δημογραφικού έχει καταστεί μείζον για την προοπτική του ασφαλιστικού συστήματος και κατ'επέκταση του κοινωνικού κράτους. Με λίγα λόγια, μείωση του ποσοστού γεννήσεων σε συνδυασμό με το μεγαλύτερο προσδόκιμο ζωής, έχουν οδηγήσει σε ελλείψεις του εργατικού δυναμικού και, ως εκ τούτου, σε μια συρρικνωμένη φορολογική βάση.

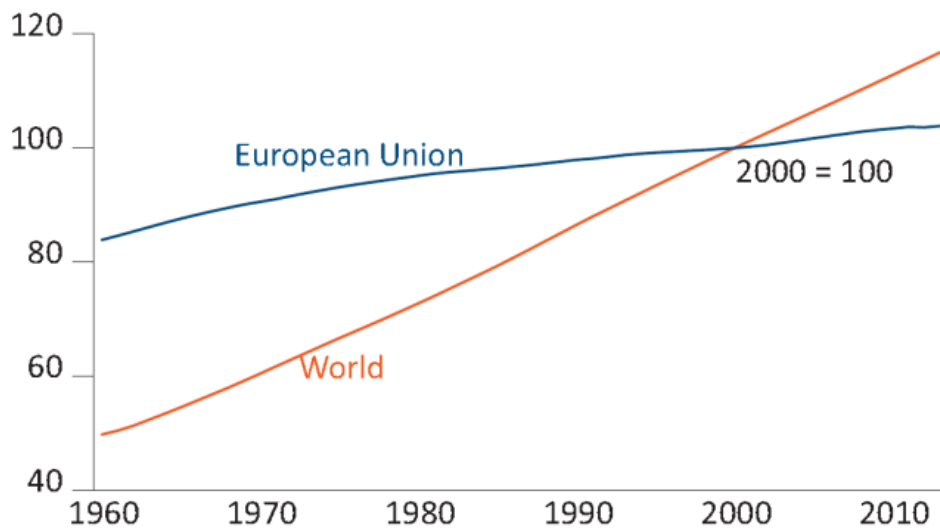
Ίσως το πιο ολοκληρωμένο πλαίσιο αναφοράς για τη συζήτηση σχετικά με τη δημογραφική πρόκληση που επηρέαζε το κράτος πρόνοιας κατά το παρελθόν ήταν οι διαρκώς μεταβαλλόμενοι ρόλοι των φύλων στην κοινωνία και στην οικογένεια. Ωστόσο, η κατάρρευση των διαχωρισμών των φύλων έχει προ πολλού επέλθει. Η μεταβιομηχανική εποχή έχει επιφέρει μια μετατόπιση στους ρόλους των δύο φύλων, ως αποτέλεσμα της αυξημένης συμμετοχής στο εργατικό δυναμικό των γυναικών. Επιπλέον, το κράτος πρόνοιας αντιμετωπίζει νέες προκλήσεις στην εποχή των δημοσιονομικών περιορισμών με την αύξηση των δαπανών προκειμένου να ανταποκριθεί στις αυξανόμενες ανάγκες του πληθυσμού.

Η γηράσκουσα και όχι μόνο γηραιά Ήπειρος.

Οι περιοχές του κόσμου είναι επί του παρόντος σε στάδια διαφορετικής δημογραφικής μετάβασης. Η τρέχουσα πρόβλεψη δείχνει ότι ο παγκόσμιος πληθυσμός θα είναι πάνω από 9 δισεκατομμύρια μέχρι τα μέσα του αιώνα και ότι η αύξηση κατά πάσα πιθανότητα θα σταθεροποιηθεί κατά τη διάρκεια του δεύτερου μισού του αιώνα. Μέχρι το 2050 η Ασία θα αποτελεί περισσότερο από το ήμισυ του παγκόσμιου πληθυσμού, η Αφρική αναμένεται να αυξήσει τον πληθυσμό της και με αυτόν τον τρόπο να φτάσει γύρω στο 20% του συνόλου, ενώ η ΕΕ των 28, που είναι λίγο πάνω από 500 εκατομμύρια έχει ένα εύρος πληθυσμιακής εξέλιξης που κυμαίνεται από συρρίκνωση σε περίπου 460 ή ακόμα και σε αύξηση σε περίπου 550 εκατομμύρια, ανάλογα με τη μελλοντική ροή μετανάστευσης και τις γεννήσεις. Αυτές οι αλλαγές θα επηρεάσουν αναμφισβήτητα και την οικονομική εξέλιξη και τις γεωπολιτικές ισορροπίες.

Το 2014 ο παγκόσμιος πληθυσμός ακούμπησε τα 7.2 δις και ο ρυθμός αύξησης του υπολογίζεται σε 82 εκ κάθε χρόνο ή 1.4%. Την ίδια χρονιά ο πληθυσμός της Ευρώπης έφτασε τα 507 εκ. Κατά τη διάρκεια της προηγούμενης δεκαετίας αυξανόταν κατά 1.36 εκ ετησίως δηλαδή με ρυθμό 0,72%. (πίνακας)

Figure 1 – European Union and world population growth



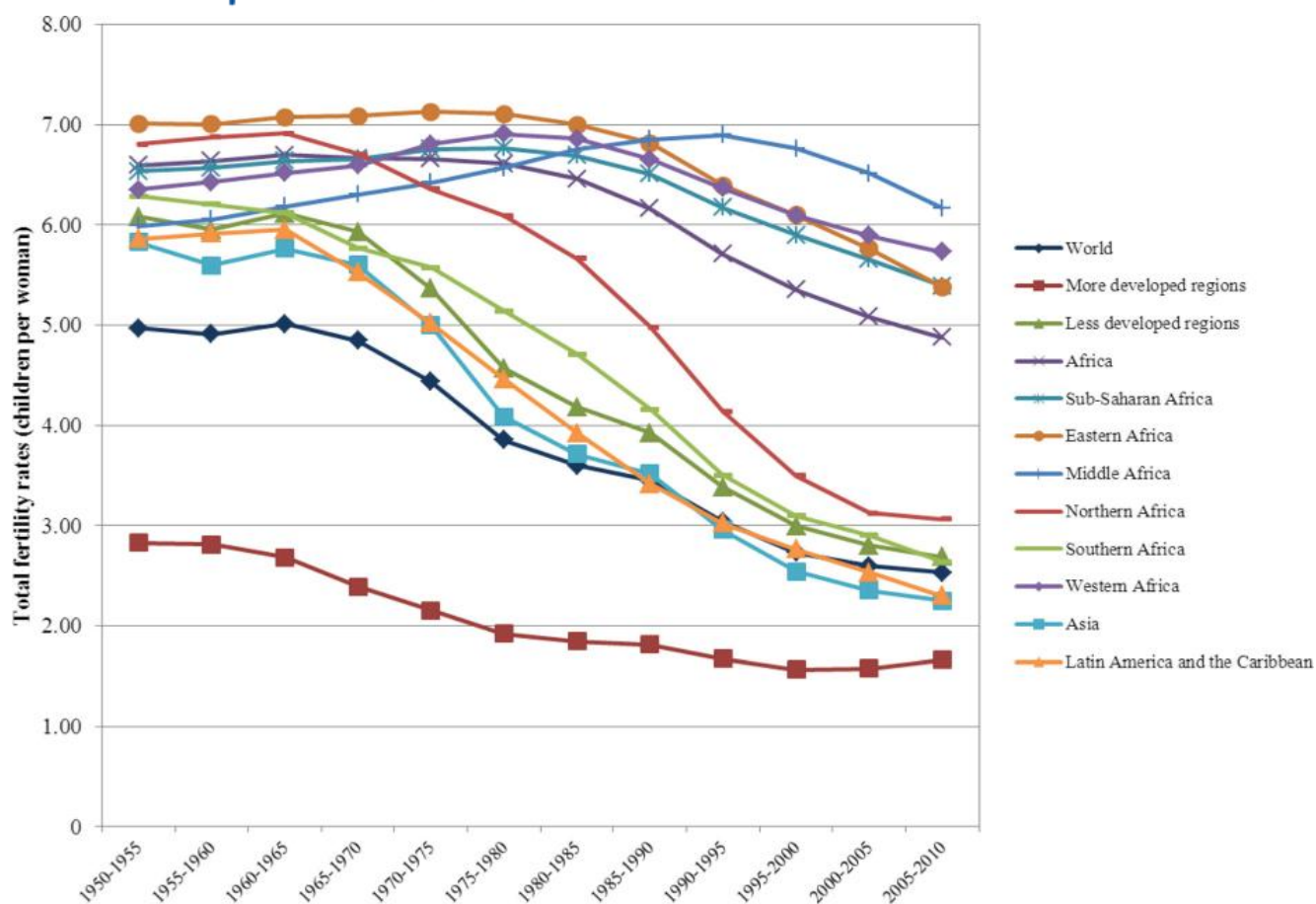
Data source: UN.

πηγή: ΟΗΕ

Η συρρίκνωση του πληθυσμού σε περιόδους ειρήνης, όπως συμβαίνει τώρα στην ΕΕ, η καλή υγεία και η ευημερία που υπάρχει σε αρκετές περιοχές, συνιστούν ένα πρωτοφανές φαινόμενο στην ανθρώπινη ιστορία, όπως είναι και η ταχεία αύξηση του μέσου προσδόκιμου ζωής, ιδίως μετά την ηλικία των 65.

Η υπογεννητικότητα στην ΕΕ

Ένας από τους παράγοντες που έχουν σημαντική επίδραση στο συνολικό φαινόμενο της δυναμικής της γήρανσης του πληθυσμού, είναι η υπογεννητικότητα. Οι δεκαετίες που ακολούθησαν τον Δεύτερο Παγκόσμιο Πόλεμο σημείωσαν ανοδικές τάσεις στην αύξηση του πληθυσμού μεταξύ των χωρών του ΟΟΣΑ. Σε κάποιο σημείο, προς τα τέλη του 1960, στις προηγμένες χώρες της Δυτικής Ευρώπης, παρατηρείται μείωση των ποσοστών γεννήσεων (πίνακας). Η συνολική μείωση για τις χώρες του ΟΟΣΑ συνέβη μεταξύ του 1960 και του 1980, όταν ο μέσος όρος του δείκτη γονιμότητας (παιδιά ανά γυναίκα) έπεσε από 2,88 στο 1,87.



πηγή: OHE

Εξετάζοντας πιο στενά τις πρόσφατες τάσεις, δηλαδή από το 1995 και μετά, διαπιστώνουμε ότι τα ποσοστά γονιμότητας σε πολλές χώρες έχουν ανακάμψει, ιδιαίτερα στις σκανδιναβικές χώρες, τη Γαλλία και το Ηνωμένο Βασίλειο. Ωστόσο, οι τάσεις στη γονιμότητα διαφέρουν εντός της ομάδας των χωρών του ΟΟΣΑ, με την περιοχή της Νότιας Ευρώπης να χαρακτηρίζεται από συνεχή μείωση του ποσοστού γονιμότητας. Επιπλέον, οι χώρες της Ανατολικής-Κεντρικής Ευρώπης είναι από τις περιοχές με το χαμηλότερο δείκτη γονιμότητας, μαζί με ορισμένες από τις χώρες της Ανατολικής Ασίας (ΟΟΣΑ 2011). Αξίζει να σημειωθεί ότι αν και οι χώρες της Ανατολικής και Κεντρικής Ευρώπης είχαν ένα σχετικά υψηλό συνολικό ποσοστό γονιμότητας πριν από την κατάρρευση του κομμουνισμού και καθ' όλη τη δεκαετία του 1990 και του 2000 ο δείκτης κατόπιν έπεσε δραματικά.

Η δυναμική της αυξανόμενης μακροζωίας έχει μια ισχυρή περιφερειακή συνιστώσα. Οι χώρες με το μεγαλύτερο προσδόκιμο ζωής για τους άνδρες είναι η Γαλλία, η Ισπανία, η Σουηδία και η Ιταλία, ενώ για τις γυναίκες είναι περίπου οι ίδιες χώρες συν τη Φινλανδία. Παρά το γεγονός ότι οι χώρες της Ανατολικής Ευρώπης και της Κεντρικής έχουν βελτιώσει τους δείκτες τους ως προς αυτό μετά από μια πτώση στις αρχές της δεκαετίας του 1990, εξακολουθούν να αποτελούν την ομάδα με το χαμηλότερο προσδόκιμο ζωής, τόσο για τους άνδρες όσο και τις γυναίκες.

Η δημοσιονομική παράμετρος του δημογραφικού

6

Από τη σκοπιά των δημόσιων οικονομικών η γήρανση του πληθυσμού συνιστά ιδιαίτερη ανησυχία για τους υπεύθυνους χάραξης πολιτικής. Το κριτήριο που μπορεί να χρησιμοποιηθεί για να τονίσει αυτό το θέμα, είναι η σχέση της ηλικιακής ομάδας άνω των 65 ετών με το μέγεθος της ηλικιακής ομάδας εργασίας (15-64 ετών), το λεγόμενο ποσοστό εξάρτησης των ηλικιωμένων (πίνακας). Η διαδικασία της γήρανσης αλλάζει τη σχέση αυτή, δηλαδή, το μέγεθος του πληθυσμού σε ηλικία εργασίας μειώνεται, ενώ το μέγεθος του πληθυσμού των ηλικιωμένων αυξάνεται. Με άλλα λόγια, ο δείκτης εξάρτησης των ηλικιωμένων αυξάνεται.

	0-14 years old		15-64 years old		65 years old or over	
	2004	2014	2004	2014	2004	2014
EU-28 (*)	16.4	15.6	67.2	65.8	16.4	18.5
Belgium (*)	17.3	17.0	65.6	65.2	17.1	17.8
Bulgaria	14.1	13.7	68.6	66.7	17.3	19.6
Czech Republic	15.2	15.0	70.9	67.6	14.0	17.4
Denmark	18.9	17.2	66.2	64.5	14.9	18.2
Germany (*)	14.7	13.1	67.3	66.1	18.0	20.8
Estonia (*)	15.8	15.8	67.9	65.8	16.2	18.4
Ireland	20.9	22.0	68.0	65.4	11.1	12.6
Greece	14.9	14.7	67.1	64.9	18.0	20.5
Spain	14.5	15.2	68.6	66.6	16.8	18.1
France (*)	18.8	18.6	65.0	63.5	16.2	18.0
Croatia (*)	16.1	14.8	66.7	66.8	17.1	18.4
Italy	14.2	13.9	66.6	64.7	19.2	21.4
Cyprus	20.4	16.3	67.7	69.9	11.9	13.9
Latvia	15.5	14.7	68.3	66.3	16.2	19.1
Lithuania	17.6	14.6	67.0	67.0	15.4	18.4
Luxembourg (*)	18.7	16.8	67.3	69.1	14.0	14.1
Hungary (*)	15.9	14.4	68.6	68.0	15.5	17.5
Malta	18.2	14.4	68.8	67.7	13.0	17.9
Netherlands	18.5	16.9	67.6	65.7	13.8	17.3
Austria	16.3	14.3	68.1	67.4	15.5	18.3
Poland (*)	17.2	15.0	69.8	70.1	13.0	14.9
Portugal	16.0	14.6	67.1	65.6	16.9	19.9
Romania	17.5	15.5	68.3	67.9	14.1	16.5
Slovenia (*)	14.6	14.6	70.4	67.9	15.0	17.5
Slovakia	17.6	15.3	70.8	71.2	11.6	13.5
Finland	17.6	16.4	66.8	64.2	15.6	19.4
Sweden	17.8	17.1	65.0	63.5	17.2	19.4
United Kingdom	18.3	17.6	65.8	64.8	15.9	17.5
Iceland	22.6	20.5	65.6	66.3	11.8	13.2
Liechtenstein	18.0	15.2	71.3	69.3	10.8	15.5
Norway	19.9	18.2	65.4	65.9	14.7	15.9
Switzerland (*)	16.5	14.9	67.7	67.6	15.7	17.6
Montenegro (*)	21.0	18.6	66.7	68.1	12.2	13.3
FYR of Macedonia (*)	20.5	16.9	68.8	70.7	10.7	12.4
Albania	27.3	19.2	64.6	68.8	8.1	12.0
Serbia (*)	15.9	14.3	67.1	67.7	17.0	18.0
Turkey	29.0	24.6	65.3	67.8	5.7	7.7

(*) Break in time series in various years between 2004 and 2014.

(*) The population of unknown age is redistributed for calculating the age structure.

Source: Eurostat (online data code: demo_pjanind)

πηγή: Eurostat

Ωστόσο, ο παραπάνω πίνακας εστιάζεται μόνο στη σχέση μεταξύ των μεγεθών των επιλεγμένων ομάδων και πρέπει να σημειωθεί ότι στην ομάδα των 15-64 ετών δεν

λαμβάνεται υπόψη το ποσοστό απασχόλησης. Μολαταύτα, αν κάποιος θέλει να αξιολογήσει τον αντίκτυπο της γήρανσης του πληθυσμού στα δημόσια οικονομικά, θα πρέπει να ληφθεί υπόψη και ο αριθμός των φορολογουμένων. Εδώ το πρόβλημα της χρηματοδότησης του κράτους πρόνοιας στο παρόν και στο μέλλον είναι ορατό σε όλο του το μεγαλείο. Κάθε ευρωπαϊκή χώρα θα βιώσει μεγάλη πίεση στις κοινωνικές παροχές και το κράτος πρόνοιας το επόμενο διάστημα.

Το ζήτημα της γήρανσης του πληθυσμού είναι ο πιο σημαντικός παράγοντας που οδηγεί σε μεταρρυθμίσεις των συνταξιοδοτικών συστημάτων. Τα παράλληλα εξελισσόμενα προβλήματα της γήρανσης και της υπογεννητικότητας, γίνονται από κοινού ένα εξόχως σημαντικό πολιτικό ζήτημα. Παράλληλα, με την επέκταση του εκπαιδευτικού βίου που παρατηρείται μεταξύ των νέων σε πολλές ευρωπαϊκές χώρες τις τελευταίες δεκαετίες, η πραγματική περίοδος της απασχόλησης έχει μειωθεί και εξαιτίας της καθυστερημένης εισόδου στην αγορά εργασίας των νέων.

Ο συνδυασμός υπογεννητικότητας και το συνεχώς αυξανόμενο προσδόκιμο ζωής σημαίνει ότι το ποσοστό των ηλικιωμένων στο δημογραφικό προφίλ αυξάνεται. Όσο ο ρυθμός γεννήσεων παραμένει σταθερά κάτω από το ρυθμό θανάτων και όσο το ποσοστό θνησιμότητας μειώνεται, το σύνολο των ηλικιωμένων άνω των 65 επί του πληθυσμού ηλικίας 15-64 αυξάνεται δραστικά.

Στην Ευρώπη των 28 το ποσοστό εξάρτησης των ηλικιωμένων αναμένεται ότι θα αυξηθεί από 25,9% το 2010 σε 50,4% το 2050 και να διπλασιαστεί τις επόμενες τέσσερις δεκαετίες όπου για κάθε 2 εργαζόμενους θα αντιστοιχεί ένας συνταξιούχος που πρέπει να υποστηρίζεται από κοινωνική ασφάλιση. Αυτό θα ισχύει για τη πλειονότητα των ευρωπαϊκών χωρών. Ετσι προκύπτει ότι το ποσοστό εξάρτησης ηλικιωμένων αναμένεται να αυξηθεί σε 59,2% στην Ιταλία, 58,7% στην Ισπανία 57% στην Ελλάδα και 56,4% στην Γερμανία.

Η αλλαγή στο δημοκρατικό προφίλ της Ευρώπης έχει σημαντικές οικονομικές, πολιτικές και κοινωνικές επιπτώσεις και θα είναι πιο δύσκολο να διατηρηθούν τα υπάρχοντα συστήματα κοινωνικής ασφάλισης. Οι μειωμένοι πληθυσμοί θα ρίξουν την παραγωγικότητα και θα δυσκολεύσουν τις συνθήκες στην αγορά εργασίας. Το βάρος των φόρων θα πρέπει εν συνεχεία να αυξηθεί και είναι σίγουρο ότι θα οδηγήσει σε συγκρούσεις μεταξύ των γενεών.

Η Ευρώπη αντιμετωπίζει μια δημογραφική κρίση σημαντικών διαστάσεων. Αυτό με τη σειρά του θέτει ένα μεγάλο οικονομικό πρόβλημα. Για να συνεχιστεί η οικονομική ανάπτυξη χρειάζεται αύξηση και όχι μείωση του πληθυσμού. Αυτό υπογραμμίζει την ανάγκη εισροής νέων μεταναστών που θα καλύψουν εργατικές ελλείψεις και θα διατηρήσουν τις εισφορές στις συντάξεις διαχειρίσιμες. Η συνεχής εισροή των νέων μεταναστών θα ανακουφίσει την πίεση στην αγορά εργασίας, θα δώσει υποστήριξη στη χαμηλή οικονομική ανάπτυξη, θα ωφελήσει τη σταθερή αύξηση πληθυσμού και θα διατηρήσει υπό έλεγχο τις συνταξιοδοτικές υποχρεώσεις και εισφορές.

Το πρόβλημα είναι πως η Ευρώπη για ιστορικούς, πολιτισμικούς και άλλους λόγους, δεν ενσωματώνει εύκολα τους πληθυσμούς των μεταναστών. Να σημειώσουμε εδώ ότι περιστατικά όπως τα πρόσφατα γεγονότα στην Κολωνία παραμονή πρωτοχρονιάς 2016 με τις επιθέσεις σε γυναίκες από ομάδα προσφύγων, επιτείνουν το κλίμα

ανασφάλειας και κρατούν σε απόσταση μεγάλο τμήμα του ευρωπαϊκού πληθυσμού από την ιδέα και τη λογική της ενσωμάτωσης.

Η Ευρώπη σε αυτή την περιπέτεια δεν είναι μοναδικό φαινόμενο. Η Ιαπωνία αντιμετωπίζει το ίδιο πρόβλημα και είναι ίσως ένας από τους λόγους του αποπληθωρισμού τις τελευταίες δυο δεκαετίες.

Οι επιπτώσεις της δημογραφικής μείωσης θα είναι σοβαρές. Θα οδηγήσει σε οικονομική ύφεση και μαζί με αυτή σε απομείωση της γεωπολιτικής σημασίας της ΕΕ.

Η Ευρώπη θα πρέπει να ενθαρρύνει την πληθυσμιακή αύξηση στο εσωτερικό της κάτι που απαιτεί ένα baby boom ή αυξημένους αριθμούς μεταναστών για τα επόμενα 30-40 χρόνια. Αυτό υπογραμμίζει την ανάγκη για μια καλά δομημένη και στοχευμένη μεταναστευτική και ενοποιητική πολιτική, που είναι κάτι πολύπλευρο ως εγχείρημα, καθώς οι πολιτικές αυτές πρέπει να απευθύνονται σε διάφορα επίπεδα, δηλαδή και σε εθνικό και σε διεθνές.

Πρόσφατα το ΔΝΤ στο ίδιο πλαίσιο της ανάγκης ενίσχυσης της ευρωπαϊκής οικονομίας από τις προσφυγικές ροές, παρουσίασε μία ενδιαφέρουσα μελέτη. Η μαζική εισροή προσφύγων στην Ευρώπη μπορεί να αποδειχθεί θετική για την ευρωπαϊκή οικονομία, αρκεί όμως οι νεοεισερχόμενοι να μπορέσουν να ενταχθούν στην αγορά εργασίας, σύμφωνα με την έκθεση του ΔΝΤ. Το ΑΕΠ της Γερμανίας -η οποία έχει δεχθεί περίπου 1 εκατ. πρόσφυγες- θα μπορούσε να αυξηθεί έως και κατά 0,3% το 2017, ενώ τα οφέλη της εισροής προσφύγων θα συνεχιστούν και μετά το 2017, αρκεί οι ηγέτες της ΕΕ να μπορέσουν να βρουν θέσεις εργασίας για τους μετανάστες, βελτιώνοντας την ευελιξία της αγοράς εργασίας, τονίζουν οι ερευνητές του ΔΝΤ. Η έκθεση υπογραμμίζει, επίσης, ότι οι αρνητικές επιπτώσεις της αύξησης της μετανάστευσης τείνουν να είναι βραχύβιες και προσωρινές. Μια θετική επίπτωση θα μπορούσε να έρθει άμεσα, χάρη στη δημοσιονομική επέκταση που ακολουθείται προκειμένου να δοθούν παροχές στους πρόσφυγες, σημειώνει. Το συνολικό ΑΕΠ στις 28 χώρες της ΕΕ θα αυξηθεί κατά 0,13% το 2017, σε σχέση με το βασικό σενάριο, λόγω του μεταναστευτικού, όπως αναφέρει η μελέτη. Σύμφωνα με την έκθεση, το ΑΕΠ των τριών χωρών που δέχθηκαν τον μεγαλύτερο αριθμό προσφύγων πέρυσι θα αυξηθεί το 2017, κατά 0,3% στη Γερμανία, κατά 0,4% στη Σουηδία και κατά 0,5% στην Αυστρία (πίνακας). Αν οι κυβερνήσεις μπορέσουν να διασφαλίσουν ότι οι μετανάστες θα ενσωματωθούν με επιτυχία στην αγορά εργασίας, τότε το επίπεδο του ΑΕΠ θα μπορούσε να είναι έως και 1,1% υψηλότερο σε σχέση με το βασικό σενάριο στις τρεις αυτές χώρες μέχρι το 2020. Η έκθεση ασχολείται κυρίως με τις χώρες προορισμού των μεταναστών, δηλαδή τη Βόρεια Ευρώπη και σχεδόν καθόλου με την Ελλάδα.

Fiscal Cost of Asylum Seekers, 2014-16¹ (Percent of GDP)			
	2014	2015	2016
Austria	0.08	0.16	0.31
Belgium	0.07	0.09	0.11
Croatia	0.002	0.09	0.11
Cyprus	0.003	0.012	0.012
Czech Rep.	0.0	0.0	0.02
Denmark	0.24	0.47	0.57
Finland	0.09	0.13	0.37
France	0.05	0.05	0.06
Germany	0.08	0.20	0.35
Greece	n.a.	0.17	n.a.
Hungary	0.0	0.1	0.0
Ireland	0.03	0.04	0.05
Italy	0.17	0.20	0.24
Luxembourg	0.05	0.09	0.09
Netherlands	0.10	0.18	0.23
Serbia	0.00	0.06	0.1
Spain	0.006	0.006	0.03
Sweden	0.3	0.5	1.0
U.K.	0.015	0.016	n.a.
Simple average	0.07	0.14	0.22
GDP-weighted average	0.08	0.13	0.19

Source: IMF staff estimates based on authorities' information and/or other sources.

¹ Assumptions behind estimates vary across country. For example, assumptions about per head spending (both for staying applicants and for immigrants transiting to other destinations); length of stay of and benefits received by rejected applicants; and coverage of benefit-related spending (e.g., security and education) and local government costs.

πηγή: ΔΝΤ

Την ανάγκη να αποτελέσουν οι προσφυγικές ροές ευκαιρία για την ανάπτυξη έχει υπογραμμίσει και ο Επικεφαλής της ΕΚΤ. Χαρακτηριστικά στις 21 Ιανουαρίου 2016 τόνισε ότι πρέπει «να μετουσιώσουμε την προσφυγική κρίση σε ευκαιρία ανάπτυξης της Ευρωζώνης». Ο κ. Ντράγκι αναγνώρισε ότι η προσφυγική κρίση είναι ένα φαινόμενο σε διαρκή εξέλιξη, το οποίο αλλάζει την εικόνα της ευρωπαϊκής οικονομίας.

Η γηράσκουσα Ελλάδα.

Η χώρα μας αντιμετωπίζει πλειάδα προβλημάτων. Διαρθρωτικών, οικονομικών, θεσμικών, προσανατολισμού. Υπάρχει όμως, ένα ζήτημα που κρύβεται κάτω από το χαλάκι. Το πιο σοβαρό πρόβλημα της χώρας σήμερα είναι η δημογραφική της γήρανση. Το πρόβλημα αυτό είναι μακροχρόνιο και σύνθετο. Δημιουργείται με αργούς ρυθμούς κατά τη διάρκεια πολλών δεκαετιών και επιλύεται με επίσης πολύ αργούς ρυθμούς.

Η πληθυσμιακή μας απίσχναση συγκριτικά και με άλλες χώρες αποκτά ακόμα μεγαλύτερες διαστάσεις. Τη δεκαετία του 60, ο πληθυσμός της Ελλάδας έφθανε στα 8,3 εκατομμύρια και της Τουρκίας στα 27,1 εκατομμύρια. Δηλαδή, η αναλογία ήταν 1:3,3). Σήμερα ο πληθυσμός της Ελλάδας φθάνει στα 11 εκατομμύρια περίπου (με τάση μείωσης πλέον) ενώ ο πληθυσμός της Τουρκίας έχει πλησιάσει τα 80 εκατομμύρια και αυξάνεται με ποσοστό 1,2% το χρόνο (σχέση 1:7,03). Ο "μέσος" Έλληνας έχει ηλικία 43,5 ετών και ο "μέσος" Τούρκος μόλις 28 ετών.

Σύμφωνα με τα στοιχεία της Eurostat, το 2060, ο πληθυσμός της Ελλάδας προβλέπεται ότι θα φθάνει στα 8,6 εκατομμύρια, το 2070 στα 8,1 εκατομμύρια και το 2080 μόλις στα 7,7 εκατομμύρια. Για την Τουρκία, προβλέπεται ότι η αύξηση του πληθυσμού θα κορυφωθεί το έτος 2050, κοντά στα 94 εκατομμύρια, ενώ το 2080 θα βρίσκεται κοντά στα 88 εκατομμύρια (σχέση 1:11,4). Τα στοιχεία αυτά είναι ανησυχητικά και δείχνουν το μέγεθος της ανισορροπίας που δημιουργείται σε βάρος της χώρας μας σε γεωπολιτικό επίπεδο.

Το έτος 2050, όταν θα συνταξιοδοτείται ένας νέος που εισέρχεται σήμερα στην εργασία, το ποσοστό του ελληνικού πληθυσμού με ηλικία 65 ετών και άνω, θα φθάνει στο 33,9%, σε σχέση με το 20,5% που είναι σήμερα. Αυτές οι 13,5 ποσοστιαίες μονάδες, θα σημαίνουν περισσότερα 1.230.000 άτομα άνω των 65 ετών, σε σχέση με σήμερα!

Το πρόβλημα όμως, διογκώνεται ραγδαία από την κρίση και μετά. Ας δούμε κάποια πληθυσμιακά στοιχεία από το 2013: +94.000 γεννήσεις, -112.000 θάνατοι, -52.000 νέοι που μετανάστευσαν εκτός Ελλάδος. Το τελικό αποτέλεσμα είναι πως -70.000 λιγότεροι άνθρωποι αποτελούσαν την Ελληνική κοινωνία στο τέλος του 2013, από όσοι ήταν στην αρχή της ίδιας χρονιάς.

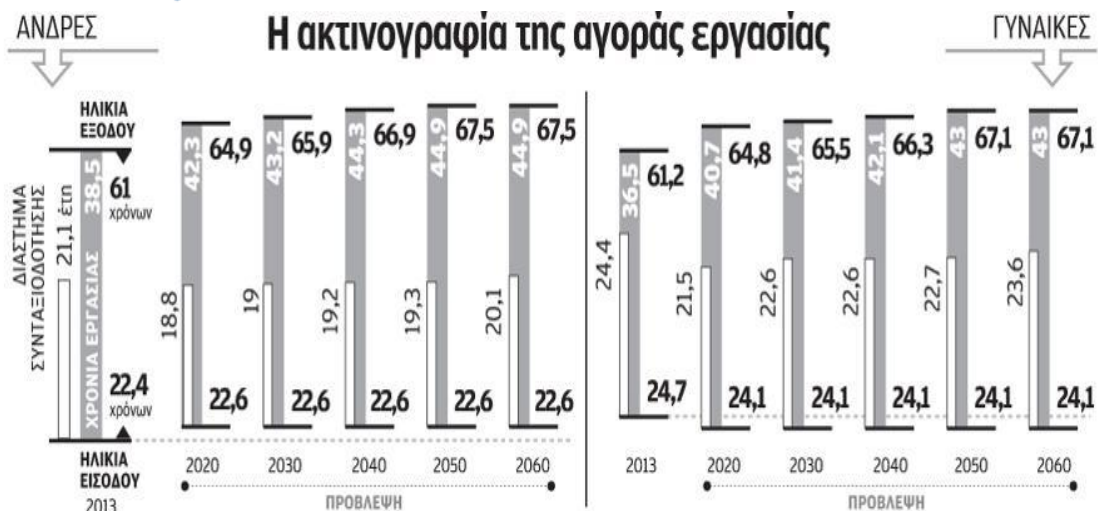
Οι νέοι άνθρωποι εξαναγκάζονται με οικονομικό αποκλεισμό, απαξίωση και φοροαφαίμαξη, να διστάζουν να προχωρήσουν στη δημιουργία οικογένειας και δη με παιδί. Το υπερβολικό κόστος ζωής που, αποτελείται από υποαμοιβόμενη εργασία, υψηλή φορολογία, κλπ στενεύει τα περιθώρια για την τεκνοποίηση. Η πραγματικότητα ενσκήπτει αμείλικτη για να συνδυαστεί με την παράμετρο της "μετανάστευσης των νέων" από τη χώρα μας. Ολοένα και περισσότεροι νέοι ξεκινούν τη διαδικασία της μετανάστευσης μετά τις σπουδές τους ή και πριν από την ολοκλήρωσή τους, ενώ η τάση είναι αυξητική. Με το φόβο της πολύχρονης ανεργίας ή της υποαπασχόλησης μετά την ολοκλήρωση του πτυχίου τους, αρκετά νέα παιδιά εξετάζουν την μετανάστευση ως μοναδική ελπίδα για να ζήσουν μια κανονική ζωή.

Δημογραφικό: η βραδυφλεγής βόμβα στα θεμέλια του ασφαλιστικού

Το δημογραφικό συνιστά μία βραδυφλεγή βόμβα στα θεμέλια του Εθνους. Στις μελέτες που έχει πραγματοποιήσει η Εθνική Αναλογιστική Αρχή, φαίνεται η δραματική συρρίκνωση του πληθυσμού της Ελλάδας. Το όχι και τόσο μακρινό 2060, έξι στα δέκα άτομα του ενεργού πληθυσμού θα είναι άνω των 65 ετών, ενώ ένας

στους τέσσερις Έλληνες ηλικίας από 65 έως 74 ετών, θα εργάζεται. Το όριο ηλικίας συνταξιοδότησης θα είναι 71,9, ενώ το άθροισμα της κύριας και επικουρικής σύνταξης θα έχει μειωθεί δραματικά. Το ποσοστό αναπλήρωσης για το σύνολο των συνταξιοδοτικών δαπανών, από 80% σήμερα θα πέσει κάτω από 60%. Η σημαντική μείωση μάλιστα, ξεκινά από το πολύ πιο κοντινό μας 2020 όταν, το ποσοστό αναπλήρωσης θα έχει ήδη μειωθεί στο 64,6%. Και όλα αυτά, χωρίς να υπάρξει οποιαδήποτε νέα παρέμβαση στο ασφαλιστικό σύστημα.

Η μείωση του πληθυσμού έχει ως αποτέλεσμα τη δραματική αύξηση των ηλικιωμένων, ώστε το 2060, 6 στα 10 άτομα που συμπεριλαμβάνονται στον ενεργό πληθυσμό να είναι άνω των 65 ετών, από 3 στους 10 σήμερα. Ακόμη μεγαλύτερη αναμένεται η συμμετοχή των ηλικιωμένων μεταξύ 55 - 64 ετών (78% το 2060 από 42,4% το 2013). Η επικίνδυνη γήρανση του πληθυσμού θα έχει ως αποτέλεσμα να παραμένουν στην αγορά εργασίας ολοένα και μεγαλύτερα σε ηλικία άτομα. Έτσι, ενώ το 2013 μόλις 4,9% του εργατικού δυναμικού ήταν ηλικίας από 65 έως 74 ετών, το 2030 το ποσοστό αυτό αυξάνεται σε 14,3% και το 2060 εκτινάσσεται σε 24,4%. Το 2026, η μέση ηλικία του εργατικού δυναμικού της χώρας θα είναι 44 ετών, από 39 σήμερα. Η μέση πραγματική ηλικία εισόδου στην αγορά εργασίας θα παραμείνει σταθερή τόσο για τους άνδρες (22,4 ετών) όσο και για τις γυναίκες (24,7 ετών), ενώ λόγω των αλλαγών στα όρια ηλικίας συνταξιοδότησης (Νόμος 3863/2010) η μέση πραγματική ηλικία συνταξιοδότησης για τους άνδρες θα αυξηθεί από 61 ετών το 2013 σε 64,9 το 2020, 65,9 το 2030 και 67,5 το 2060 και για τις γυναίκες, από 61,2 το 2013, σε 64,8 το 2020, 65,5 το 2030 και θα φθάσει τα 67,1 το 2060. Την ίδια στιγμή βέβαια, σύμφωνα με τη μελέτη, το ποσοστό αναπλήρωσης των συντάξεων θα βαίνει μειούμενο. Ενώ το 2014, το ποσοστό αναπλήρωσης για κύρια και επικουρική σύνταξη ήταν 79,68% (64,42% η κύρια και 15,26% η επικουρική), το 2020 πέφτει σε 53,02% για την κύρια και 11,66% για την επικουρική (σύνολο 64,68%) και μειώνεται στο 56,8% το 2060.



ΔΗΜΟΓΡΑΦΙΚΗ ΕΞΕΛΙΞΗ



πηγή: ΕΕΑ - Καθημερινή

Ο βασικός λόγος που το ελληνικό αναδιανεμητικό συνταξιοδοτικό σύστημα κινδυνεύει, αν δεν γίνουν νέες παρεμβάσεις ουσιαστικής αρχιτεκτονικής υφής στο ασφαλιστικό, είναι πως σήμερα αντιστοιχούν λιγότεροι εργαζόμενοι ανά συνταξιούχο σε σχέση με μια ή περισσότερες δεκαετίες πριν. Η εκτίναξη της ανεργίας εξηγεί εν μέρει αυτή την κατάσταση. Όμως, ακόμη κι αν η ανεργία ήταν σε πολύ χαμηλότερα επίπεδα, το πρόβλημα με το ασφαλιστικό σύστημα θα υπήρχε από την στιγμή που η ελληνική κοινωνία γηράσκει και οι συνταξιούχοι αυξάνονται.

Για να πληρώνόταν η μηνιαία συνταξιοδοτική δαπάνη που υπερβαίνει τα 2 δισ. ευρώ θα έπρεπε να πληρώνουν την μέση εισφορά του ΙΚΑ πάνω από 5,5 εκατ. εργαζόμενοι. Κι όλα αυτά σε μια χώρα που οι έχοντες εργασία φθάνουν τα 3,5 εκατ. άτομα και η εργατική δύναμη ανέρχεται σε 4,8 εκατομμύρια.

Η αναλογία αυτή αναμένεται να επιδεινωθεί ακόμη περισσότερο στο μέλλον με βάση τις σημερινές δημογραφικές τάσεις με προεξάρχουσα την γήρανση του πληθυσμού. Επομένως, η όποια επώδυνη λύση δοθεί στο ασφαλιστικό σύστημα το επόμενο διάστημα θα είναι καλή μέχρι την επόμενη που σίγουρα θα απαιτηθεί ξανά σε λίγα χρόνια.



Δυστυχώς, το δημογραφικό πρόβλημα που βρίσκεται στη ρίζα του ασφαλιστικού δεν θα επιλυθεί. Η οικονομική κρίση καθιστά το πρόβλημα 13 της υπογεννητικότητας δυσεπίλυτο και θα συνεχίσει να ταλανίζει αθόρυβα την ελληνική κοινωνία, περιορίζοντας το εργατικό δυναμικό.

Προτάσεις:

Ευρωπαϊκής διάστασης

Οι αυξημένες προσφυγικές ροές και η παράλληλη γήρανση του ευρωπαϊκού πληθυσμού συνιστούν δύο συντελεστές μίας δύσκολης εξίσωσης. Στο δημόσιο διάλογο έχουν τεθεί προς τις Κυβερνήσεις και την Ευρωπαϊκή Επιτροπή μία σειρά από προτάσεις για την ανάσχεση της δημογραφικής τάσης.

Για μακροπρόθεσμα αποτελέσματα διατήρησης του πληθυσμού σε ανεκτά επίπεδα, χρειάζονται πιο γενναϊόδωρες πολιτικές αύξησης της γεννητικότητας:

- Οι μεταναστευτικές πολιτικές θα πρέπει να υπόκεινται στις ανάγκες και στις ελλείψεις των δεξιοτήτων που παρουσιάζονται και να διευκολύνουν την ενσωμάτωση των μεταναστών.
- Τα εκπαιδευτικά συστήματα πρέπει να προσαρμοστούν, ώστε να υποδέχονται μεγαλύτερους αριθμούς ξένων φοιτητών (εκτός ΕΕ) πολλοί από τους οποίους μπορεί να αποφασίσουν να μείνουν στη χώρα φοίτησης μετά τις σπουδές.
- Τα προγράμματα ενσωμάτωσης πρέπει να είναι οριζόντια και να εξαπλώνονται σε διάφορους τομείς από εκπαίδευση και υγεία μέχρι κοινωνική ασφάλιση.

Ελληνικού ενδιαφέροντος

Το πιο σημαντικό πρόβλημα το οποίο αντιμετωπίζει η Ελλάδα και μπορεί μακροχρόνια να αποδειχθεί μοιραίο είναι το δημογραφικό. Η ηλικιακή σύνθεση του πληθυσμού αποτελεί κύριο στοιχείο πολιτικής για την οικονομία, την κοινωνική ανάπτυξη, το ισοζύγιο πληθυσμού.

Όλες οι ελληνικές κυβερνήσεις αναφέρονται ακροθιγώς σε αυτό αλλά καμία δεν το αντιμετωπίζει ουσιαστικά. Το δημογραφικό δεν συνιστά πρόβλημα αυτόνομο. Επηρεάζει την πορεία της χώρας συνολικά και πολύπλευρα. Έχει πολλές προεκτάσεις.

Το κόστος δημιουργίας και συντήρησης οικογένειας με παιδί, συνεπάγεται δαπάνες που τα ζευγάρια φοβούνται να αναλάβουν και έτσι αναβάλουν να πάρουν την απόφαση για τεκνοποίηση. Η απόφαση συνδέεται άμεσα με τη δυνατότητα της

οικογένειας να χρηματοδοτήσει τις δαπάνες, συνήθως αναβάλλει, δεν το τολμά και είναι λογικό, υπό τις συνθήκες που ζούμε.

Η οικογένεια με παιδιά χρειάζεται εισόδημα κάλυψης δαπανών που είναι άμεσες και απαιτητές. Οι οποιεσδήποτε κοινωνικές παροχές ελάχιστα επηρεάζουν τις αποφάσεις των νέων για τη «δημιουργία» οικογένειας.

Είναι βέβαιο, η δυνατότητα διασφάλισης αποθεματικού, πηγών χρηματοδότησης δαπανών επηρεάζει την απόφαση δημιουργίας της οικογένειας. Η υπογεννητικότητα, η μείωση του πληθυσμού ή η μη αύξηση του, η σύνθεση των ηλικιών έχουν άμεση σχέση με τις δαπάνες γάμου, τις δαπάνες στο πρώτο στάδιο, σύστασης οικογένειας.

Για το σύνολο των νεότερων ηλικιών οι δαπάνες γάμου, ιατροφαρμακευτικής παρακολούθησης της εγκύου μητέρας, το περιορισμένο εισόδημα της οικογένειας, αποτελούν φρένο για τη λήψης απόφασης, λειτουργούν αρνητικά στη σύναψη γάμου, συμβίωσης, στο πληθυσμιακό μέγεθος της χώρας, στη σύνθεση των ηλικιακών συσχετισμών.

Μεγάλο μέρος της χρηματοδότησης δαπανών ανάσχεσης της μείωσης του συνολικού αριθμού πληθυσμού μπορεί να καλυφθεί από πόρους της κρατικής υποδομής.

Μία πρόταση σε αυτή την κατεύθυνση είναι η δημιουργία ειδικού Ταμείου Σύστασης Οικογένειας.

Το Ταμείο Σύστασης Οικογένειας θα ορίζει τις προϋποθέσεις χρηματοδότησης των βασικών δαπανών των πρώτων ετών δημιουργίας οικογένειας.

Οι πόροι μπορούν να βρεθούν από τη συνεισφορά των δύο μεγαλύτερων κλάδων της ελληνικής οικονομίας που αποτελούν τους εθνικούς πρωταθλητές. Τον τουρισμό και τη ναυτιλία. Οι δυναμικότεροι κλάδοι της οικονομίας πρέπει να στηρίξουν τα δυναμικότερα στρώματα της χώρας και την προοπτική του Έθνους.

Πηγές:

- *Mastering Demographic Change in Europe, 8 European Academies' Statement*
- *To BHMA*
- *capital.gr*
- *Καθημερινή*
- *Reuters*
- *epthinktank.eu*
- *Friedrich Ebert Stiftung*
- *Neujobs*
- *tgae (think global – act European)*