

ΕΦΗΜΕΡΙΣ ΤΗΣ ΚΥΒΕΡΝΗΣΕΩΣ

ΤΗΣ ΕΛΛΗΝΙΚΗΣ ΔΗΜΟΚΡΑΤΙΑΣ

ΕΝ ΑΘΗΝΑΙΣ
ΤΗ, 6 ΙΟΥΛΙΟΥ 1979

ΤΕΥΧΟΣ ΠΡΩΤΟΝ

ΑΡΙΘΜΟΣ ΦΥΛΛΟΥ
149

ΝΟΜΟΣ ΥΠ' ΑΡΙΘ. 939

Περί κυρώσεως τῶν ὑπογραφέντων εἰς "Αγκυραν τὴν 7ην Δεκεμβρίου 1971 τεσσάρων πρωτοκόλλων «περὶ ὁριοθετήσεως τῆς Ἑλληνοτουρκικῆς μεθορίου, ὡς καὶ Συμφωνίας «περὶ προλήψεως καὶ διευθετήσεως τῶν μεθοριακῶν ἐπεισοδίων εἰς Θράκην καὶ εἰς τὴν θαλασσίαν περιοχὴν παρὰ τὰς ἐκβολὰς τοῦ ποταμοῦ "Ἐβρου».

Ο ΠΡΟΕΔΡΟΣ ΤΗΣ ΕΛΛΗΝΙΚΗΣ ΔΗΜΟΚΡΑΤΙΑΣ

Ψηφισάμενοι ὁμοφώνως μετὰ τῆς Βουλῆς, ἀπεφασίσαμεν:

"Ἀρθρον πρῶτον

Κυροῦνται καὶ ἔχουν ἰσχὺν νόμου τὰ ὑπογραφέντα μετὰξὺ Ἑλλάδος καὶ Τουρκίας εἰς "Αγκυραν τὴν 7ην Δεκεμβρίου 1971 α) Βασικὸν Πρωτόκολλον «περὶ ὁριοθετήσεως τῆς Μεθορίου τῆς Θράκης» β) Διοικητικὸν Πρωτόκολλον ρυθμίζον τὰ τῆς διευθέσεως τῆς Ἑλληνοτουρκικῆς μεθορίου ὑπὸ τοῦ προσωπικοῦ τοῦ μετέχοντος εἰς ἐργασίας ὁριοθετήσεως, ὡς καὶ τὰ τῆς δραστηριότητος καὶ προσωρινῆς παραμονῆς αὐτοῦ εἰς τὸ ἔδαφος τοῦ ἐτέρου μέρους, γ) Τεχνικὸν Πρωτόκολλον «περὶ ὁριοθετήσεως τῆς μεθορίου τῆς Θράκης», δ) Πρωτόκολλον «περὶ τοῦ τρόπου διαφυλάξεως, ἐλέγχου, συντηρήσεως, ἐπισκευῆς καὶ ἀποκαταστάσεως τῶν ὁροσῆμων ἐπὶ τῆς Ἑλληνοτουρκικῆς μεθορίου τῆς Θράκης καὶ τῆς θαλασσίας περιοχῆς παρὰ τὰς ἐκβολὰς τοῦ ποταμοῦ "Ἐβρου», καὶ ε) Συμφωνία «περὶ προλήψεως καὶ διευθετήσεως τῶν μεθοριακῶν ἐπεισοδίων ἐν Θράκῃ καὶ ἐν τῇ θαλασσίᾳ περιοχῇ παρὰ τὰς ἐκβολὰς τοῦ ποταμοῦ

“Εβρου», τῶν ὁποίων τὰ κείμενα εἰς πρωτότυπον εἰς τὴν Ἑλληνικὴν γλῶσσαν ἔχουν ὡς ἀκολούθως :

**ΒΑΣΙΚΟΝ ΠΡΩΤΟΚΟΛΛΟΝ
ΜΕΤΑΞΥ ΤΩΝ ΚΥΒΕΡΝΗΣΕΩΝ ΤΟΥ ΒΑΣΙΛΕΙΟΥ
ΤΗΣ ΕΛΛΑΔΟΣ ΚΑΙ ΤΗΣ ΔΗΜΟΚΡΑΤΙΑΣ ΤΗΣ
ΤΟΥΡΚΙΑΣ**

**ΠΕΡΙ ΟΡΙΟΘΕΤΗΣΕΩΣ
ΤΗΣ ΜΕΘΟΡΙΟΥ ΤΗΣ ΘΡΑΚΗΣ**

**ΑΙ ΚΥΒΕΡΝΗΣΕΙΣ ΤΗΣ ΕΛΛΑΔΟΣ
ΚΑΙ ΤΗΣ ΤΟΥΡΚΙΑΣ :**

λαβοῦσαι ὑπ’ ὅψιν ὅτι, ἀπὸ τῆς συντάξεως τοῦ προβλεπομένου ὑπὸ τῆς Συνθήκης τῆς Λωζάννης Πρωτοκόλλου τοῦ ἔτους 1926 καὶ τῶν Παραρτημάτων αὐτοῦ διὰ τοῦ ὁποίου περιεγράφη καὶ καθωρίσθη ἡ ἑλληνοτουρκικὴ μεθοριακὴ γραμμὴ,

— ἐσημειώθησαν ὠρισμένοι μεταβολαὶ εἰς τὰς κοίτας τῶν ποταμῶν “Εβρου καὶ “Αρδα,

— ὅτι τὰ ὑφιστάμενα σήμερον ἐπὶ τοῦ ἐδάφους ὁρσῆμα δὲν ἐπαρκοῦν καὶ

— ὅτι ἡ κατάστασις αὕτη προκαλεῖ μεθοριακὰς διαφωνίας, συναπεφάσισαν νὰ ἀποκαταστήσουν καὶ ὁριοθετήσουν τὴν μεθόριον βάσει τοῦ Πρωτοκόλλου τοῦ 1926 καὶ τῶν Παραρτημάτων αὐτοῦ καί, ἐπὶ πλέον, νὰ συντάξουν, διὰ συγχρόνων μεθόδων, νέους χάρτας βασιζομένους ἐπὶ τοῦ ἐν λόγῳ Πρωτοκόλλου, ἵνα περιληφθοῦν εἰς αὐτοὺς καὶ τὰ τοποθετηθισόμενα νέα ὁρσῆμα.

Ἐν ὅψει τῶν προρρηθέντων τὰ συμβαλλόμενα μέρη συμφώνησαν ἐπὶ τῶν κάτωθι σημείων :

“Αρθρον 1

α) Ἡ ἑλληνοτουρκικὴ μεθοριακὴ γραμμὴ καθωρίσθη καὶ περιεγράφη διὰ τῆς Συνθήκης τῆς Λωζάννης τῆς 24ης Ἰουλίου τοῦ ἔτους 1923 καὶ τοῦ ἐρειδομένου ἐπ’ αὐτῆς Πρωτοκόλλου τῆς 3ης Νοεμβρίου 1926.

β) Τὰ συμβαλλόμενα μέρη συμφώνησαν διὰ τὴν ἀπὸ κοινοῦ ὁριοθέτησιν τοῦ συνόλου τῆς ἑλληνοτουρκικῆς μεθοριακῆς γραμμῆς τῆς Θράκης, συμφώνως πρὸς τὸ Πρωτόκολλον τοῦ 1926 καὶ τὰ Παραρτήματα αὐτοῦ, δι’ ὁρσῆμων τῶν ὁποίων τὸ σχῆμα καὶ αἱ διαστάσεις θέλουν καθορισθῇ ὑπὸ τῆς Κοινῆς Ἐπιτροπῆς τοῦ ἀρθρου 5 κατωτέρω.

γ) Τὰ χερσαῖα καὶ ποτάμια ὁρσῆμα θὰ ἀριθμηθοῦν κατὰ σειρὰν, ἀρχῆς γινομένης ἀπὸ τοῦ τριεθνοῦς σημείου τῆς ἑλληνοτουρκοβουλγαρικῆς μεθορίου μέχρι τῶν ἐκβολῶν τοῦ “Εβρου.

“Αρθρον 2

Ὁ ἐν τῷ παρόντι Πρωτοκόλλῳ ὅρος «ὁριοθέτησις» ἐχρησιμοποιήθη ὑπὸ τὴν ἀκόλουθον ἔννοιαν :

α) Ὁ καθορισμός, ὃ ἐλεγχος καὶ ἡ ἀποκατάστασις τῶν χερσαίων καὶ ποταμίων συνόρων ἐν τῇ περιοχῇ τῆς Θράκης ὡς καὶ τῆς μεθοριακῆς γραμμῆς ἐν τῇ θαλασσίᾳ περιοχῇ τῶν ἐκβολῶν τοῦ “Εβρου συμφώνως τῇ Συνθήκῃ τῆς Λωζάννης, τῷ Πρωτοκόλλῳ τοῦ 1926 καὶ τοῖς συνημμένοις αὐτῷ Παραρτήμασι.

β) Ἡ σήμηνσις τῆς ἐν ἐδαφίῳ (α) ἀναφερομένης μεθοριακῆς γραμμῆς διὰ τῶν ἀπαραιτήτων ὁρσῆμων καὶ ἡ κατάρτισις τῶν σχετικῶν στοιχείων ὁριοθετήσεως διὰ συγχρόνων μεθόδων.

“Αρθρον 3

Συμφώνως πρὸς τὸ Πρωτόκολλον τοῦ 1926 καὶ τὰ Παραρτήματα αὐτοῦ :

α) Προκειμένου περὶ τῶν ποταμίων νησίδων αἰτίνες ἔχουσι διανεμηθῇ μεταξὺ τῶν μερῶν, θὰ ὁριοθετηθῇ ἐπακριβῶς ἡ γραμμὴ τοῦ 1926, χωρὶς νὰ ληφθῇ ὑπ’ ὄψιν ἡ μεσολαβήσασα ἀλλαγὴ σχήματος αὐτῶν.

β) Ἐν περιπτώσει ἀλλαγῆς σχήματος τῶν νησίδων αἰτίνες εἶχον περιέλθει ἐξ ὁλοκλήρου εἰς ἓν ἐκ τῶν δύο Κρατῶν, τὰ τυχόν ὑπερβαίνοντα τὴν μεθοριακὴν γραμμὴν τοῦ 1926 τμήματα αὐτῶν θὰ ἀνήκουν εἰς τὸ ἕτερον Κράτος.

γ) Ἡ κυριότης τῶν νησίδων αἰτίνες δὲν ὑφίσταντο κατὰ τὴν σύνταξιν τοῦ Πρωτοκόλλου τοῦ 1926 καὶ ἐσχηματίσθησαν μεταγενεστέρως θέλει καθορισθῇ διὰ τῆς μεθοριακῆς γραμμῆς τοῦ 1926.

“Αρθρον 4

α) Τὰ συμβαλλόμενα μέρη συμφώνησαν τὴν βάσει τοῦ Πρωτοκόλλου τοῦ ἔτους 1926 καὶ τῶν Παραρτημάτων αὐτοῦ χαρτογράψουν ὑπὸ κλίμακα 1/10.000 μεθοριακῆς λωρίδος πλάτους 4 χμ. (ἡ καὶ εὐρυτέρου ἐὰν αἱ ἐδαφικαὶ συνθῆκαι τὸ ἐπιβάλλουν), ἥτοι ἀνὰ 2 χμ. (ἡ καὶ πλέον τῶν 2 χμ. ἐὰν αἱ ἐδαφικαὶ συνθῆκαι τὸ ἐπιβάλλουν) ἐκατέρωθεν τῆς μεθοριακῆς γραμμῆς ὡς καὶ τὴν σύνταξιν συγχρόνων «στοιχείων ὁριοθετήσεως» ὅπως, π.χ. τὰ φύλλα περιγραφῆς ὁρσῆμων. Ἐπὶ τῶν συνταχθισομένων χαρτῶν θὰ χαραχθῇ ἡ μεθοριακὴ γραμμὴ.

β) Διὰ τὸν καταρτισμὸν τῶν ἐν λόγῳ χαρτῶν φωτογραμμετρικῶς, θὰ ἰδρυθῇ ἐν κοινὸν τριγωνομετρικὸν δίκτυον.

Τὸ ἰδρυθισόμενον τριγωνομετρικὸν δίκτυον θὰ συμπεριλάβῃ καὶ τὰ ὑφιστάμενα γεωδαιτικὰ σημεία τοῦ Πρωτοκόλλου τοῦ 1926.

Διὰ τὸν ὑπολογισμὸν τοῦ τριγωνομετρικοῦ τοῦτου δικτύου θὰ χρησιμοποιηθοῦν τὰ γεωδαιτικὰ στοιχεῖα τοῦ τριγωνομετρικοῦ δικτύου 1ης τάξεως τὸ ὅποιον συνδέει τὰ τριγωνομετρικὰ δίκτυα τῶν δύο χωρῶν, τὰ προκύψαντα ἐκ τῶν γενομένων κατὰ τὸ παρελθὸν κοινῶν ἐργασιῶν. Ἐφ’ ὅσον διαπιστωθῇ ἀσυμφωνία μεταξὺ τῶν ὡς ἄνω στοιχείων, θὰ ἐφαρμοσθοῦν ἄλλαι μέθοδοι τὰς ὁποίας θὰ καθορίσῃ ἡ Κοινὴ Ἐπιτροπὴ.

“Αρθρον 5

Πρὸς τὸν σκοπὸν διεκπαιρώσεως ὅλων τῶν ἐργασιῶν τῶν σχετικῶν πρὸς τὴν ὁριοθέτησιν τῆς ἑλληνοτουρκικῆς μεθοριακῆς γραμμῆς, τὰ συμβαλλόμενα μέρη θὰ σχηματίσουν μίαν «ΚΟΙΝΗΝ ΕΠΙΤΡΟΠΗΝ ΟΡΙΟΘΕΤΗΣΕΩΣ ΕΛΛΗΝΟΤΟΥΡΚΙΚΗΣ ΜΕΘΟΡΙΑΚΗΣ ΓΡΑΜΜΗΣ».

Ἡ σύνθεσις ἐκάστης ἀντιπροσωπείας τῶν δύο μερῶν εἰς τὴν Κοινὴν Ἐπιτροπὴν θὰ ἔχῃ ὡς ἑξῆς :

- Εἷς Πρόεδρος
- Ἐπτὰ μέλη (ἐκ τῶν ὁποίων δύο πραγματογνώμονες)
- Εἷς Γραμματεὺς
- Εἷς Διερμηνεὺς

Ἐκάστη ἀντιπροσωπεία δύναται νὰ προσλάβῃ πραγματογνώμονας—συμβούλους εἰς τὸν ἀνγκαιούμενον ἀριθμὸν.

Ἡ Κοινὴ Ἐπιτροπὴ συνέρχεται ἐκ περιτροπῆς εἰς τὰς δύο χώρας.

Ἡ Κοινὴ Ἐπιτροπὴ ἀποφασίζει ἐκ τῶν προτέρων τὸν τόπον καὶ τὴν ἡμερησίαν διάταξιν τῶν συνεδριάσεών της.

Ἡ συζήτησις καὶ διευθετήσις τεχνικῆς φύσεως θεμάτων δύναται, ἐν ἀνάγκῃ, νὰ ἀνατεθῇ ὑπὸ τῆς Κοινῆς Ἐπιτροπῆς εἰς Ὑποεπιτροπὰς ἀπαρτιζομένας ἐκ στελεχῶν τῶν δύο ἀντιπροσωπειῶν, ἥτοι τακτικῶν μελῶν καὶ πραγματογνομόνων-συμβούλων, εἰς ἴσον ἀριθμὸν.

Ἄρθρον 6

Ἡ Κοινὴ Ἐπιτροπὴ ὀριοθετήσεως τῆς Ἑλληνοτουρκικῆς Μεθοριακῆς Γραμμῆς, πρὸς πραγματοποιήσιν τῆς ὀριοθετήσεως, θὰ ἐργασθῇ ὡς ἀκολούθως :

α) Θὰ καθορίσῃ τὸ ἀπαιτούμενον προσωπικὸν καὶ ὑλικὸν ὡς καὶ τὰς περιοχὰς ἀρμοδιότητος τῶν μελλουσῶν νὰ ἀσχοληθῶσιν ἐπιτοπίως μετὰ τὴν ὀριοθέτησιν Ἑλληνοτουρκικῶν Τεχνικῶν Ὁμάδων Ἐργασίας καὶ θὰ ἐλέγχῃ τὰς ἐργασίας αὐτῶν.

β) Θὰ καταρτίσῃ τὸν κανονισμὸν ἐργασίας αὐτῆς τῆς ἰδίας ὡς καὶ τοὺς ἀνγκαιούτας λοιποὺς κανονισμοὺς διὰ τὴν ὀριοθέτησιν.

γ) Θὰ μελετήσῃ καὶ θὰ τελειοποιήσῃ τὰ καταρτισθέντα στοιχεῖα ὀριοθετήσεως. Τὰ τοιοῦτοτρόπως καταρτισθέντα στοιχεῖα θὰ ὑπογραφοῦν ὑπὸ τῶν Προέδρων τῶν δύο Ἀντιπροσωπειῶν καὶ θὰ ὑποβληθοῦν ὑπ' αὐτῶν πρὸς κύρωσιν ὑπὸ τῶν ἀρμοδίων ἀρχῶν τῶν συμβαλλομένων συμφώνως πρὸς τὰς νομοθεσίας ἐκάστου μέρους.

δ) Θὰ ἐπιλύῃ τὰς τιθεμένας ὑπ' ὅψει τῆς διαφωνίας τὰς ἀναφυόμενας κατὰ τὴν διάρκειαν τῶν ἐργασιῶν καί, ἐν περιπτώσει μὴ διευθετήσεως αὐτῶν, θὰ ζητῇ τὴν ἐπίλυσιν τῶν διὰ τῆς διπλωματικῆς ὁδοῦ.

ε) Θὰ ὀριοσημάνῃ τὴν παρὰ τὰς ἐκβολὰς τοῦ Ἐβρου θαλασσίαν περιοχὴν.

Ἄρθρον 7

Αἱ ἐργασίαι τῆς Κοινῆς Ἐπιτροπῆς ἄρχονται ἐντὸς τριῶν μηνῶν ἀπὸ τῆς ἰσχύος τοῦ παρόντος Πρωτοκόλλου. Συνιστᾶται ὅπως ἡ Ἐπιτροπὴ περαιώσει τὰς ἐργασίας της ἐντὸς δύο ἐτῶν.

Ἄρθρον 8

α) Πρὸς ἐκτέλεσιν τῶν ἐργασιῶν τῆς ὀριοθετήσεως, ἡ ἑλληνοτουρκικὴ μεθοριακὴ γραμμὴ διαιρεῖται εἰς δύο τομεῖς.

β) Αἱ Ἑλληνοτουρκικαὶ Τεχνικαὶ Ὁμάδες Ἐργασίας θὰ καθορίσουν ἀπὸ κοινοῦ τὰς θέσεις τῶν ὁροσῆμων καὶ τῶν τριγωνομετρικῶν σημείων, αἱ δὲ μετρήσεις θὰ ἐκτελεστοῦν ἀπὸ κοινοῦ. Ἐκαστον μέρος θὰ κατασκευάσῃ τὰ μέλλοντα νὰ τοποθετηθοῦν ἐπὶ τοῦ ἐδάφους τοῦ ὁρόσημου καὶ τριγωνομετρικὰ σημεία. Κατὰ τὴν διάρκειαν τῆς τοποθετήσεως αὐτῶν, τὰ δύο μέρη θὰ ἐλέγχουν ἀλλήλα.

Ἄρθρον 9

Πρὸς χαρτογράφησιν τῆς μεθοριακῆς περιοχῆς θὰ γίνῃ ἀεροφωτογράφησις, δι' ἑλληνικῶν καὶ τουρκικῶν ἀεροσκαφῶν, μεθοριακῆς ὠρίδος πλάτους 2 χιλιομέτρων (καί, ὅπου ἀπαιτεῖται, τὸ μέγιστον μέχρι 3) ἐκατέρωθεν τῆς μεθορίου καὶ καθ' ὅλον τὸ μῆκος τῶν συνόρων, ἥτοι ἐν συνόλῳ πλάτους 4 χιλιομέτρων, (καί, ὅπου ἀπαιτεῖται, τὸ μέγιστον μέχρι 6 χιλιομέτρων).

Ἄρθρον 10

α) Ἐκαστον τῶν δύο μερῶν θὰ καλύψῃ ἐξ ἰδίων του πτάσης φύσεως δαπάνην δι' ἐργασίας ἐκτελουμένας ἐπὶ τοῦ ἐδάφους του καὶ ἀφορώσας τὴν ὀριοθέτησιν.

β) Αἱ ἐργασίαι, αἵτινες δέον νὰ ἐκτελεστοῦν ἀπὸ κοινοῦ, θὰ κατανεμηθοῦν μεταξὺ τῶν μερῶν βάσει τῆς ἀρχῆς τῆς ἰσότητος.

γ) Ἐὰν αἱ ἐργασίαι αἵτινες δέον νὰ ἐκτελεστοῦν ὑφ' ἐνὸς ἐκ τῶν μερῶν ἐκτελεσθῶσι, κοινῇ συναινέσει, ὑπὸ τοῦ ἐτέρου μέρους, αἱ σχετικαὶ δαπάναι θὰ καλυφθοῦν ὑπὸ τοῦ αἰτούντος τὴν ἐκτέλεσιν τῆς ἐργασίας μέρους.

δ) Ἐὰν αἱ ἐργασίαι αἱ ὁποῖαι δέον νὰ ἐκτελεστοῦν ἀπὸ κοινοῦ ἐκτελεστοῦν, κοινῇ συναινέσει, ὑφ' ἐνὸς τῶν μερῶν, αἱ δαπάναι θὰ κατανεμηθοῦν ἐξ ἴσου μεταξὺ τῶν μερῶν ὑπὸ τῆς Κοινῆς Ἐπιτροπῆς.

Ἄρθρον 11

Οἱ βασικοὶ τεχνικοὶ ὅροι τῶν ἐργασιῶν ὀριοθετήσεως τῆς ἑλληνοτουρκικῆς μεθορίου καθορίζονται διὰ συνημμένου τῷ παρόντι «Τεχνικοῦ Πρωτοκόλλου».

Ἄρθρον 12

Τὰ τῆς διελεύσεως τῆς ἑλληνοτουρκικῆς μεθορίου ὑπὸ τοῦ προσωπικοῦ τοῦ μετέχοντος εἰς ἐργασίας ὀριοθετήσεως, ὡς καὶ τὰ τῆς δραστηριότητος καὶ προσωρινῆς παραμονῆς αὐτοῦ εἰς τὸ ἔδαφος τοῦ ἐτέρου μέρους ρυθμίζονται διὰ συνημμένου τῷ παρόντι «Διοικητικοῦ Πρωτοκόλλου».

Ἄρθρον 13

Ὁ τρόπος ἐλέγχου, συντηρήσεως, διαφυλάξεως καὶ ἀποκαταστάσεως τῶν ὁροσῆμων θέλει καθορισθῇ δι' ἰδιαιτέρου Πρωτοκόλλου.

Ἄρθρον 14

Ὁ τρόπος προλήψεως καὶ διευθετήσεως τῶν μεθοριακῶν ἐπεισοδίων θέλει καθορισθῇ δι' ἰδιαιτέρας Συμφωνίας.

Ἄρθρον 15

Τὰ μέρη συμφώνησαν ὅπως ἐπιλύσουν τὸ ταχύτερον ἀπὸ κοινοῦ τὰ ζητήματα τὰ ὁποῖα δύναται νὰ προκύψουν ἐκ τῆς ὀριοθετήσεως τῆς μεθοριακῆς γραμμῆς.

Ἄρθρον 16

Τὸ παρὸν Βασικὸν Πρωτόκολλον καὶ τὰ συνημμένα αὐτῷ Πρωτόκολλα θὰ κυρωθοῦν συμφώνως πρὸς τὰς νομοθεσίας τῶν συμβαλλομένων μερῶν καὶ θὰ τεθοῦν ἐν ἰσχύϊ ἀπὸ τῆς ἡμέρας ἀνταλλαγῆς τῶν περὶ κυρώσεως διακοινώσεων.

Τὸ παρὸν Βασικὸν Πρωτόκολλον καὶ τὰ συνημμένα αὐτῷ Πρωτόκολλα ὑπεγράφησαν εἰς τέσσαρα ἐκαστον πρωτότυπα, δύο εἰς τὴν ἑλληνικὴν καὶ δύο εἰς τὴν τουρκικὴν γλῶσσαν, ἀμφοτέρων τῶν κειμένων ὄντων ἐξ ἴσου αὐθεντικῶν, ἕκαστον

δὲ συμβαλλόμενον μέρος ἔλαβεν ἀνὰ ἓν Πρωτότυπον τοῦ ἑλληνικοῦ καὶ τοῦ τουρκικοῦ κειμένου.

Ἐν Ἀγκύρᾳ τῇ 7ῇ Δεκεμβρίου 1971

Διὰ τὴν Κυβέρνησιν τοῦ
Βασιλείου τῆς Ἑλλάδος

Διὰ τὴν Κυβέρνησιν τῆς
Τουρκικῆς Δημοκρατίας

ΠΕΤΡΟΣ Γ. ΜΟΛΥΒΙΑΤΗΣ

REHA AYTIMAN

Σύμβουλος τῆς ἐν
Ἀγκύρᾳ Β. Πρεσβείας

Ἀναπληρωτῆς Γενικῆς
Διευθυντῆς τῆς Διευθύνσεως
Ἑλλάδος-Κύπρου τοῦ
Ὑπουργείου τῶν Ἐξωτερικῶν

ΔΙΟΙΚΗΤΙΚΟΝ ΠΡΩΤΟΚΟΛΛΟΝ

(Συνημμένον εἰς τὸ Βασικὸν Πρωτόκολλον)

Ρυθμίζον τὰ τῆς διελύσεως τῆς Ἑλληνο-τουρκικῆς μεθορίου ὑπὸ τοῦ προσωπικοῦ τοῦ μετέχοντος εἰς ἐργασίας ὁριοθετήσεως ὡς καὶ τὰ τῆς δραστηριότητος καὶ προσωρινῆς παραμονῆς αὐτοῦ εἰς τὸ ἔδαφος τοῦ ἐτέρου μέρους.

Ἄρθρον 1ον.

Κατὰ τὴν περίοδον ἐκτελέσεως τῶν ἐργασιῶν ὁριοθετήσεως τῆς ἑλληνοτουρκικῆς μεθορίου Θράκης ἢ διέλευσις τῆς μεθορίου ὑπὸ τοῦ προσωπικοῦ τοῦ ἀπασχολουμένου εἰς τὰς ἐν λόγω ἐργασίας θὰ γίνεσθαι ὑπὸ τοὺς ἐξῆς ὅρους:

α) Οἱ μετέχοντες εἰς τὴν Κοινὴν Ἐπιτροπὴν Ὁριοθετήσεως τῆς Ἑλληνοτουρκικῆς Μεθοριακῆς Γραμμῆς (ἀναφερομένης τοῦ λοιποῦ ὡς Κοινῆς Ἐπιτροπῆς) δύνανται νὰ διέρχωνται ἐξ οἰουδήποτε σημείου τῆς μεθορίου πρὸς ἔλεγχον τῶν ἐκτελούμενων ἐργασιῶν καὶ τυχόν ἐκτέλεσιν τοιούτων ἐντὸς τῆς μεθοριακῆς περιοχῆς τῆς ἀναφερομένης ἐν ἄρθρῳ 3 κατωτέρω, ἐφ' ὅσον εἶναι ἐφωδιασμένα δι' ἐθνικῶν διαβατηρίων θεωρημένων διὰ πολλαπλὰς εἰσόδους.

Ὁ χρόνος καὶ ὁ τόπος διελύσεως τῆς μεθορίου θὰ καθορίζονται προηγουμένως ἀπὸ κοινὸν ὑπὸ τῶν Προέδρων τῶν δύο Ἀντιπροσωπειῶν εἰς τὴν Κοινὴν Ἐπιτροπὴν, οἵτινες ὑποχρεοῦνται ὅπως εἰδοποιῶσι σχετικῶς τὰς οἰκείας μεθοριακὰς Ἀρχὰς τοῦλάχιστον 48 ὥρας προηγουμένως.

β) Οἱ μετέχοντες τῶν ἑλληνο-τουρκικῶν Τεχνικῶν Ὁμάδων Ἐργασίας, δύνανται νὰ διέρχωνται τὴν μεθόριον εἰς οἰονδήποτε σημεῖον τῆς περιοχῆς εἰς ἣν πρόκειται νὰ ἐκτελέσουν ἀνατεθειμένας ἐργασίας ὁριοθετήσεως, ἐφ' ὅσον εἶναι καὶ ἐφωδιασμένοι διὰ πιστοποιητικῶν διελύσεως, συντεταγμένων, συμφώνως πρὸς τὸ ὑπόδειγμα τοῦ συνημμένου τῷ παρόντι Παραρτήματος I, εἰς τὴν ἑλληνικὴν καὶ τὴν τουρκικὴν γλῶσσαν καὶ φερόντων τὰς ὑπογραφὰς καὶ ἐπισήμους σφραγίδας τῶν Μεθοριακῶν Ἀρχῶν.

1. Ὁ χρόνος καὶ τὰ σημεῖα συναντήσεως καὶ διελύσεως τῆς μεθορίου κατὰ τὴν ἐναρξίν τῶν ἐργασιῶν τῶν Τεχνικῶν Ὁμάδων Ἐργασίας, καθορίζονται ὑπὸ τῶν Προέδρων τῶν Ἀντιπροσωπειῶν παρὰ τῇ Κοινῇ Ἐπιτροπῇ οἵτινες ἐνημερώνουσι σχετικῶς τὰς οἰκείας Μεθοριακὰς Ἀρχὰς.

2. Κατὰ τὴν διάρκειαν τῶν ἐργασιῶν τὰ σημεῖα καὶ ὁ χρόνος διελύσεως τῆς μεθορίου καθορίζονται τὴν προηγουμένην τῆς διελύσεως ἐργασίαν ἡμέραν ὑπὸ τῶν Προέδρων

τῶν Τεχνικῶν Ὁμάδων Ἐργασίας οἵτινες ἐνημερώνουσι σχετικῶς τὰς οἰκείας Μεθοριακὰς Ἀρχὰς.

3. Ἐν περιπτώσει διακοπῆς τῶν ἐργασιῶν δι' οἰονδήποτε αἰτίαν, ὁ χρόνος καὶ τὰ σημεῖα διελύσεως τῆς μεθορίου διὰ τὴν ἐπανάληψιν αὐτῶν, γνωστοποιούνται ὑπὸ τῶν Μεθοριακῶν Ἀρχῶν τοῦ ἐνὸς μέρους εἰς τὰς Μεθοριακὰς Ἀρχὰς τοῦ ἐτέρου μέρους τοῦλάχιστον 24 ὥρας προηγουμένως καὶ κατόπιν συμφωνίας πραγματοποιεῖται ἡ διέλευσις.

Ἄρθρον 2ον.

Οἱ μετέχοντες τῶν Τεχνικῶν Ὁμάδων Ἐργασίας θὰ διέρχωνται τὴν μεθόριον πρὸς ἐκτέλεσιν τῶν ἐργασιῶν ὁριοθετήσεως ἐπὶ παρουσίᾳ τοῦ Προέδρου τῆς ἀντιστοίχου Ἀντιπροσωπείας παρὰ τῇ ἀρμοδίᾳ Τεχνικῇ Ὁμάδι Ἐργασίας ἢ τοῦ ἀντιπροσώπου του. Κατὰ τὸ διάστημα τῶν ὡς ἂνω ἐργασιῶν τὰ σχετικὰ διὰ τὰς ἐργασίας ὕλικά, ἐργαλεῖα καὶ μέσα, τῶν ὁποίων τὸ εἶδος καὶ ἡ ποσότης προκαθορίσθησαν ἀπὸ κοινὸν ὑπὸ τῶν μερῶν, δύνανται νὰ μεταφερθῶσιν εἰς τὸ ἔδαφος τοῦ ἐτέρου μέρους.

Ἄρθρον 3ον.

α) Οἱ μετέχοντες εἰς τὰς Τεχνικὰς Ὁμάδας Ἐργασίας δύνανται, κατὰ τὴν διάρκειαν τῶν ἐργασιῶν ὁριοθετήσεως, νὰ ἀπομακρύνωνται μέχρις ἀποστάσεως 1000 μ. ἀπὸ τῆς μεθορίου γραμμῆς ἐφ' ὅσον τεχνικαὶ ἀνάγκαι ἀπαιτοῦσι τοῦτο.

β) Διὰ τὴν ἀπομάκρυνσιν τῶν ἐν ἔδαφῳ (α) προσώπων πέραν τῶν 1000 μέτρων ἐντὸς τῆς καθοριζομένης εἰς τὰ ἄρθρα 4 καὶ 9 τοῦ Βασικοῦ Πρωτοκόλλου μεθοριακῆς περιοχῆς, θὰ ἀποφασίζουσι ἀπὸ κοινοῦ οἱ Πρόεδροι τῶν Ἀντιπροσωπειῶν εἰς τὰς Τεχνικὰς Ὁμάδας Ἐργασίας.

γ) Οἱ Πρόεδροι τῶν Ἀντιπροσωπειῶν εἰς τὰς Τεχνικὰς Ὁμάδας Ἐργασίας θὰ ἀποφασίζουσι ἀπὸ κοινοῦ διὰ τὴν μετὰ τὰς ἐργασίας ἐπιστὰς εἰς τὰς ἐργασίας ἡμέρας ἄντι τῶν ἐργασιῶν ὡς βάσις εἰς τὴν σύνταξιν τῶν μεθοριακῶν Χαρτῶν τῶν συνημμένων εἰς τὸ Πρωτόκολλον τοῦ 1926 ὅσον καὶ εἰς τὰ σημεῖα τοῦ νοεῖδρυθησομένου κοινοῦ τριγωνομετρικοῦ δικτύου.

δ) Διὰ τὰς κινήσεις τὰς ἀναφερομένας εἰς τὰς παραγράφους (β) καὶ (γ) θὰ ἐκδίδεται ὑπὸ τῶν Προέδρων τῶν Τεχνικῶν Ὁμάδων Ἐργασίας ἐιδικὴ ἄδεια ἐπισυναπτομένη εἰς τὸ Πιστοποιητικὸν διελύσεως, συμφώνως πρὸς τὸ ὑπόδειγμα τοῦ συνημμένου τῷ παρόντι Παραρτήματος 2.

ε) Τὸ εἶδος καὶ ὁ ἀριθμὸς τῶν χρησιμοποιηθησομένων θαλασσίων πλωτῶν μέσων τῶν ἀπαιτούμενων διὰ τὴν ὁριοθέτησιν τῆς θαλασσίου περιοχῆς παρὰ τὰς ἐκβολὰς τοῦ Ἑβρου, ὡς καὶ οἱ ὅροι διακινήσεως αὐτῶν θὰ καθορισθῶσιν ὑπὸ τῆς Κοινῆς Ἐπιτροπῆς.

Ἄρθρον 4ον.

α) Ἡ διέλευσις τῆς μεθορίου καὶ αἱ ἀπὸ κοινοῦ ἐκτελεσθησόμεναι ὑπὸ τῶν μερῶν ἐργασίαι θὰ πραγματοποιοῦνται μόνον κατὰ τὴν ἡμέραν (ἀπὸ τῆς ἀνατολῆς μέχρι τῆς δύσεως τοῦ ἡλίου). Ὁ τρόπος ἐκτελέσεως, ἡ διάρκεια τῶν ἡμερησίων καὶ ἐτησίων ἐργασιῶν, ὡς καὶ τὰς συντάξεως τῶν ἐβδομαδιαίων προγραμμάτων ἐργασιῶν τῶν Τεχνικῶν Ὁμάδων Ἐργασίας θὰ περιληφθοῦν εἰς τὸν κανονισμόν «περὶ συνθέσεως καὶ καθηκόντων τῶν Τεχνικῶν Ὁμάδων Ἐργασίας» τὸν συνταχθησόμενον ὑπὸ τῆς Κοινῆς Ἐπιτροπῆς.

β) Δὲν ἐπιτρέπεται ἡ παραμονὴ οὐδενὸς ἀτόμου εἰς τὸ ἔδαφος τοῦ ἐτέρου μέρους κατὰ τὴν διάρκειαν τῆς νυκτός, ἐξαιρέσει μόνον τῶν ἀσθενῶν τῶν ὁποίων ἡ κατάσταση δὲν ἐπιτρέπει μεταφορὰν καὶ διὰ τοὺς ὁποίους ἐνημεροῦνται αἱ ἀρμοδίαι Μεθοριακαὶ Ἀρχαί.

"Αρθρον 5ον.

α) Διὰ τὴν ἐκτέλεσιν τῶν χερσαίων ἐργασιῶν ὁριοθετήσεως, ἕκαστον μέρος θὰ διαθέτῃ τὰ μεταφορικὰ μέσα τὰ ἀπαιτούμενα διὰ τὴν διακίνησιν, τόσον ἐντὸς τοῦ ἐδάφους τοῦ ὅσον καὶ εἰς τὸ ἐδάφος τοῦ ἐτέρου μέρους, τοῦ ἰδίου αὐτοῦ προσωπικοῦ τοῦ ἀνήκοντος εἰς Τεχνικὰς Ὁμάδας Ἑργασίας.

Τὸ εἶδος ὡς καὶ ὁ ἀριθμὸς τῶν χρησιμοποιηθησομένων χερσαίων μεταφορικῶν μέσων θὰ καθορισθοῦν ὑπὸ τῆς Κοινῆς Ἐπιτροπῆς.

β) Κατὰ τὰς ἐκτελεσθησομένας εἰς τὰς περιοχὰς τῶν ποταμίων συνόρων ἐργασίας, τὰ διὰ τὴν διαπεραιώσιν εἰς τὴν ἀπέναντι ὄχθην μέσα θὰ διατεθῶσιν ὑπὸ τοῦ διαπεραιωμένου μέρους, ἐνῶ τὰ χερσαῖα μέσα μεταφορᾶς ὑπὸ τοῦ μέρους εἰς τὸ ἐδάφος τοῦ ὁποίου διενεργεῖται ἡ διαπεραιώσις.

"Αρθρον 6ον.

α) Αἱ οἰκεῖαι Μεθοριακαὶ Ἀρχαὶ θὰ ἀνταλλάξουν, πρὸ τῆς ἐνάρξεως τῶν ἐργασιῶν, ὀνομαστικὰς καταστάσεις τοῦ προσωπικοῦ τοῦ ἀνήκοντος εἰς τὰς Τεχνικὰς Ὁμάδας Ἑργασίας.

Εἰς τὰς καταστάσεις ταύτας θὰ ἐμφαίνωνται ὁ αὐξων ἀριθμὸς, ὁ βαθμὸς ἢ ὁ τίτλος, τὸ ὀνοματεπώνυμον, τὸ πατρῷον, ὁ τόπος καὶ ἡ χρονολογία γεννήσεως, ἡ ὑπηκοότης, τὰ ἐν τῇ Τεχνικῇ Ὁμάδι Ἑργασίας καθήκοντα, τὸ εἶδος τοῦ ὅπλου ὅπερ θὰ φέρεται προκειμένου περὶ Ἀξιοματικῶν ὡς καὶ τὰ ὅρια τῆς περιοχῆς ἐντὸς τῆς ὁποίας θὰ ἐργασθῇ ἕκαστον μέλος τοῦ ὡς ἄνω προσωπικοῦ.

Ἐπὶ πλέον θὰ καθορίζηται ἐν αὐταῖς καὶ τὸ εἶδος τῶν διακινουμένων διὰ τῆς μεθορίου χερσαίων καὶ πλωτῶν μέσων μεταφορᾶς.

β) Τὰ πιστοποιητικὰ διελεύσεως τῆς μεθορίου δι' ὧν θὰ ἐφοδιασθῶσι τὰ ἀνήκοντα εἰς τὰς Τεχνικὰς Ὁμάδας Ἑργασίας ἄτομα, τῶν ὁποίων ὑπόδειγμα ἐπισυνάπτεται τῷ παρόντι ἐν τῷ ὑπ' ἀριθμ. Ι Παραρτήματι, θὰ ἐκδίδωνται ὑπὸ τῶν ἀρμοδίων Μεθοριακῶν Ἀρχῶν ἐκάστου μέρους καὶ θὰ ἀποστέλλωνται ἀκουλούθως πρὸς θεώρησιν εἰς τὰς Μεθοριακὰς Ἀρχὰς τοῦ ἐτέρου μέρους τὸ ὅποιον, μετὰ τὸ πέραν τῶν ἀπαιτουμένων διατυπώσεων, θὰ ἐπιστρέφῃ ταῦτα τὸ βραδύτερον ἐντὸς τεσσάρων ἐργασίμων ἡμερῶν ἀπὸ τῆς λήψεώς των.

γ) Τὰ ἐν λόγῳ πιστοποιητικὰ θὰ ἰσχύουσι μόνον ἐφ' ὅσον ἐκτελοῦνται ἐργασίαι καὶ μέχρι τῆς ἀναγραφομένης ἐπ' αὐτῶν ἡμερομηνίας λήξεως.

δ) Εἰς περίπτωσιν μὴ συμμετοχῆς, δι' οἰονδήποτε λόγον, ἀτόμου τινὸς ἐκ τοῦ ἀνήκοντος εἰς τὰς Τεχνικὰς Ὁμάδας Ἑργασίας, θὰ διορίζηται ἀντ' αὐτοῦ ἕτερον ὑπὸ τῶν ἀρμοδίων Ἀρχῶν καὶ θὰ τηρῆται ἡ προαναφερομένη διαδικασία διὰ τὴν ἐκδοσιν καὶ θεώρησιν τοῦ πιστοποιητικοῦ διελεύσεως τούτου.

ε) Τὸ προσωπικὸν τὸ ἀνήκον εἰς τὰς Τεχνικὰς Ὁμάδας Ἑργασίας θὰ φέρῃ πάντοτε μεθ' ἑαυτοῦ τὰ πιστοποιητικὰ διελεύσεως τῆς μεθορίου καθ' ὅλην τὴν διάρκειαν τῆς παραμονῆς του ἐπὶ τοῦ ἐδάφους τοῦ ἐτέρου μέρους. Τὰ ἐν λόγῳ προσωπικὸν θὰ διέρχεται τὴν μεθόριον τῇ ἐπιδείξει τοῦ πιστοποιητικοῦ εἰς τὸν Πρόεδρον τῆς ἀντιστοίχου Ἀντιπροσωπείας παρὰ τῇ ἀρμοδίᾳ Τεχνικῇ Ὁμάδι Ἑργασίας ἢ τὸν ἀντιπρόσωπόν του.

στ) Εἰς περίπτωσιν ἀπωλείας τοῦ πιστοποιητικοῦ διελεύσεως, τὸ γεγονός θὰ γνωστοποιῆται ἀμέσως ὑπὸ τῶν ἀρμοδίων Μεθοριακῶν Ἀρχῶν εἰς τὰς Μεθοριακὰς Ἀρχὰς τοῦ ἐτέρου μέρους, συντασσόμενον νέον πιστοποιητικὸν τὸ ὁποῖον θὰ ἀποστέλληται εἰς τὰς Μεθοριακὰς Ἀρχὰς τοῦ ἐτέρου μέρους πρὸς θεώρησιν.

"Αρθρον 7ον.

Τὸ στρατιωτικὸν προσωπικὸν τὸ ἀνήκον εἰς τὰς Τεχνικὰς Ὁμάδας Ἑργασίας δύναται νὰ φέρῃ τὴν στολὴν του κατὰ

τὴν διάρκειαν τῶν ἐργασιῶν του ἐπὶ τοῦ ἐδάφους τοῦ ἐτέρου μέρους. Οἱ ἀξιοματικοὶ δύνανται νὰ φέρουν τὸ προσωπικὸν τῶν ὅπλων.

"Αρθρον 8ον.

α) Οἱ μετέχοντες εἰς τὰς Τεχνικὰς Ὁμάδας Ἑργασίας δύνανται νὰ φέρωσι μεθ' ἑαυτῶν εἰς τὸ ἐδάφος τοῦ ἐτέρου μέρους, κατὰ τὴν διάρκειαν τῶν ἐργασιῶν, τὴν ἀπαραίτητον ποσότητα τροφίμων, (μὴ οἰνοπνευματικῶν) ποτῶν, προΐοντων καπνοῦ καὶ φαρμάκων, πρὸς ἀντιμετώπισιν τῶν ἡμερησίων ἀτομικῶν ἀναγκῶν των.

β) Ἀπαγορεύεται ἡ μεταφορὰ διὰ τῆς μεθορίου προϊόντων ἢ ὑλικῶν τῶν ὁποίων ἡ εἰσαγωγὴ ἢ ἐξαγωγὴ δὲν ἐπιτρέπεται ὑπὸ τῆς κειμένης νομοθεσίας ἐκάστου μέρους.

"Αρθρον 9ον.

α) Τὰ διακομιζόμενα διὰ τῆς μεθορίου ὑπὸ τοῦ προσωπικοῦ τῶν Τεχνικῶν Ὁμάδων Ἑργασίας μεταφορικὰ μέσα, ἐργαλεῖα, ὑλικά ὡς καὶ τὰ ἐν ἀρθρῳ 8 (α) ἀναφερόμενα εἶδη δύνανται νὰ ὑποβληθοῦν εἰς ἐλεγχον συμφώνως πρὸς τὴν ἰσχύουσαν νομοθεσίαν ἐκάστης χώρας.

β) Ἄπαν τὸ ὑλικὸν ὡς καὶ τὰ μὴ ἀναλωθέντα εἶδη προσωπικῆς χρήσεως τὰ ὑποῖα ἐκομίσθησαν εἰς τὸ ἐδάφος τοῦ ἐτέρου μέρους θὰ συναποκομίζωνται ὑπὸ τῶν κατόχων των κατὰ τὴν ἐπιστροφὴν των.

γ) Ἡ μεταφορὰ καὶ ἐπαναφορὰ διὰ τῆς μεθορίου τοῦ προσωπικοῦ, τῶν μεταφορικῶν μέσων καὶ τῶν ὑλικῶν συμφώνως πρὸς τὰς ἀνωτέρω διατάξεις θὰ ἐξασφαλίζεται ὑπὸ τῶν Προέδρων τῶν Τεχνικῶν Ὁμάδων Ἑργασίας ἢ τῶν ἀντιπροσώπων των.

"Αρθρον 10ον.

α) Κατὰ τὴν διάρκειαν τῶν ἐργασιῶν ὁριοθετήσεως, ἐκάστη φιλοξενουσα χώρα εὐθύνεται διὰ τὴν ἀσφάλειαν τοῦ προσωπικοῦ τοῦ ἐτέρου μέρους τοῦ ἀσχολουμένου ἐντὸς τοῦ ἐδάφους τῆς εἰς τὰς ἐργασίας ταύτας.

β) Αἱ μεθοριακαὶ Ἀρχαὶ ἐκάστου μέρους θὰ ἐξασφαλίζωσιν ἀπρόσκοπτον ἐργασίαν ὡς καὶ τὰς ἀπαραιτήτους διευκολύνσεις εἰς τὸ ὡς ἄνω προσωπικόν.

"Αρθρον 11ον.

Εἰς περίπτωσιν καθ' ἣν αἱ Τεχνικαὶ Ὁμάδες Ἑργασίας διαχωρισθῶσιν εἰς τμήματα κατὰ τὴν διάρκειαν τῶν ἐργασιῶν ὁριοθετήσεως καὶ ἐργάζονται ἐκατέρωθεν τῆς μεθορίου δύνανται νὰ χρησιμοποιῶσιν ἀσυρμάτους μεγίστης ἐμβελέας 5 μιλίων. Αἱ συσκευαὶ ἀσυρμάτου θὰ διατίθενται ὑπὸ τῶν μερῶν βάσει τῆς ἀρχῆς τῆς ἰσότητος, κατόπιν συμφωνίας τῶν Προέδρων τῶν Τεχνικῶν Ὁμάδων Ἑργασίας.

"Αρθρον 12ον.

α) Τὸ προσωπικὸν τῆς Κοινῆς Ἐπιτροπῆς καὶ τῶν Τεχνικῶν Ὁμάδων Ἑργασίας θὰ ἀσχολῆται ἀποκλειστικῶς κατὰ τὴν διάρκειαν τῆς εἰς τὰ ἐδάφη ἐκατέρωθεν τῶν μερῶν παραμονῆς του μετὰ τὴν ἐκτέλεσιν τῶν σχετικῶν πρὸς τὴν ὁριοθέτησιν τῆς μεθορίου καθηκόντων αὐτοῦ.

β) Ἀπαγορεύεται πᾶσα δραστηριότης ἀντικειμένη εἰς τὴν Νομοθεσίαν καὶ τὰ ἔθιμα τῆς φιλοξενούσης χώρας. Τὰ πιστοποιητικὰ ἐκείνων οἵτινες ἀναπτύσσουν ἀπηγορευμένην δραστηριότητα ἀκυροῦνται. Αἱ τοιαῦται περιπτώσεις θὰ γνωστοποιῶνται εἰς τὴν Κοινὴν Ἐπιτροπὴν.

"Αρθρον 13ον.

Ἄτομα ἅτινα προβαίνουν ἐντὸς τοῦ ἐδάφους τοῦ ἐτέρου μέρους εἰς ἐνεργείας διωκομένας ποινικῶς θὰ κρίνονται κατὰ τὴν ἰσχύουσαν νομοθεσίαν τοῦ τόπου τελέσεως τῆς ἀξιοποιήτου πράξεως.

Άρθρον 14ον.

Εἰς περίπτωσιν καθ' ἣν οἰονδήποτε μέλος τοῦ προσωπικοῦ τοῦ ἀσχολουμένου με ἐργασίας ὁριοθετήσεως τραυματισθῇ συνεπείᾳ δυστυχήματος ἢ ἀποθάνῃ, τὸ Κράτος οὐτινος ἦτο ὑπὸ τὴν ἐξουσίαν τοῦ Κράτους. Ἐν τοιαύτῃ περιπτώσει ἡ ἀρμοδιότης διὰ τὴν ἐκδίκασιν ἀνήκει εἰς τὰ δικαστήρια τῆς χώρας ὅπου συνέβη τὸ ἀτύχημα.

Ἐν Ἀγκύρᾳ τῇ 7ῃ Δεκεμβρίου 1971

Διὰ τὴν Κυβέρνησιν τοῦ Βασιλείου τῆς Ἑλλάδος
ΠΕΤΡΟΣ Γ. ΜΟΛΥΒΙΑΤΗΣ

Σύμβουλος τῆς ἐν Ἀγκύρᾳ Β. Πρεσβείας

Διὰ τὴν Κυβέρνησιν τῆς Τουρκικῆς Δημοκρατίας
REHA AYTAHAN

Ἀναπληρωτῆς Γενικὸς Διευθυντῆς τῆς Διευθύνσεως
Ἑλλάδος-Κύπρου τοῦ Ὑπουργείου τῶν Ἐξωτερικῶν

ΠΑΡΑΡΤΗΜΑ Ι

Θέσις φωτογραφίας
διαστάσεων 4,5 X 6

ΠΙΣΤΟΠΟΙΗΤΙΚΟΝ ΔΙΕΛΕΥΣΕΩΣ

Ἀριθμὸς Πιστοποιητικοῦ :
Στρατιωτικὸς βαθμὸς :
Ἐπώνυμον :
Ὄνομα :
Ὄνομα πατρὸς :
Χρονολογία γεννήσεως :
Ἰππησιότης :
Ἀσχολία (Εἰδικότης) :
Προσωπικὸν ὄπλον :
Εἶδος μεταφορικοῦ μέσου :

Ὁ κάτοχος τοῦ παρόντος πιστοποιητικοῦ τυγχάνει μέλος τῆς Τεχνικῆς Ὁμάδος Ἐργασίας ὁριοθετήσεως τῆς ἐλληνο-τουρκικῆς μεθορίου τῆς ἐκτελέσεως ἐργασίας εἰς τὴν μεταξὺ καὶ περιοχῇ.

Εἰς τὸν ὡς ἄνω ἀναφερόμενον ἐπιτρέπεται ἡ διέλευσις τῆς μεθορίου ἐν τῷ ἀνωτέρῳ καθορισθέντι τμήματι ὡς καὶ ἡ ἐκτέλεσις ἐργασιῶν ὁριοθετήσεως ἐντὸς τῆς μεθοριακῆς περιοχῆς τῶν δύο μερῶν εἰς ἀπόστασιν ἐνὸς χιλιομέτρου ἐκ-τέρωθεν τῆς μεθορίου, βάσει τῶν διατάξεων τοῦ Διοικητικοῦ Πρωτοκόλλου τῆς

Ὁ κάτοχος τοῦ παρόντος δύναται νὰ ἀπομακρυνθῇ πέραν τῆς ἀποστάσεως τῶν χιλίων μέτρων ἐφ' ὅσον εἶναι ἐφωδια-σμένος δι' εἰδικῆς ἀδείας ἐκδιδομένης ὑπὸ τῶν Προέδρων τῶν Τεχνικῶν Ὁμάδων Ἐργασίας.

Παράκλησις ὅπως εἰς τὸν κάτοχον τοῦ παρόντος παρασχεθῇ πᾶσα διευκόλυνσις διὰ τὴν ἐκτέλεσιν τῶν καθηκόντων αὐτοῦ.

Τὸ παρὸν ἰσχύει μέχρι τῆς 197.

Βασιλεῖον τῆς Ἑλλάδος 197.
Τουρκικὴ Δημοκρατία 197.
(Σφραγὶς καὶ ὑπογραφή) (Σφραγὶς καὶ ὑπογραφή)

Ἡ ἰσχὺς τοῦ παρόντος παρετάθη μέχρι τῆς 197

Βασιλεῖον τῆς Ἑλλάδος 197.
Τουρκικὴ Δημοκρατία 197.
(Σφραγὶς καὶ ὑπογραφή) (Σφραγὶς καὶ ὑπογραφή)

ΠΑΡΑΡΤΗΜΑ 2

ΕΙΔΙΚΗ ΑΔΕΙΑ

(Ὄνοματεπώνυμον)

Ὁ κάτοχος τοῦ
ὕπ' ἀριθ. πιστοποιητικοῦ διελύ-

σεως δύναται νὰ ἀπομακρυνθῇ ἀπὸ μέχρι
..... μέχρις ἀποστάσεως
..... μέτρων ἀπὸ τῆς μεθορίου, ἐντὸς τῆς ἐν αὐτῇ ἀνα-
φερομένης περιοχῆς, πρὸς ἐκτέλεσιν ἐργασιῶν ὁριοθετήσεως.

Ὁ Ἑλλήν Προέδρος
τῆς Τεχνικῆς Ὁμάδος
ἐργασίας

Ὁ Τουρκικὸς Προέδρος
τῆς Τεχνικῆς Ὁμάδος
ἐργασίας

...../...../197. /...../197.
(Σφραγὶς καὶ ὑπογραφή) (Σφραγὶς καὶ ὑπογραφή)

ΤΕΧΝΙΚΟΝ ΠΡΩΤΟΚΟΛΛΟΝ

(Συνημμένον εἰς τὸ Βασικὸν Πρωτόκολλον)

Μεταξὺ τῶν Κυβερνήσεων τοῦ Βασιλείου τῆς Ἑλλάδος καὶ
τῆς Δημοκρατίας τῆς Τουρκίας.

«ΠΕΡΙ ΟΡΙΟΘΕΤΗΣΕΩΣ ΤΗΣ ΜΕΘΟΡΙΟΥ ΤΗΣ ΘΡΑΚΗΣ»

Συμφώνως πρὸς τὸ ἄρθρον II τοῦ Βασικοῦ Πρωτοκόλλου, μεταξὺ τῶν Κυβερνήσεων τοῦ Βασιλείου τῆς Ἑλλάδος καὶ τῆς Δημοκρατίας τῆς Τουρκίας «Περὶ ὁριοθετήσεως τῆς ἐλληνοτουρκικῆς μεθορίου τῆς Θράκης» τὰ συμβαλλόμενα μέρη καθώρισαν, διὰ τοῦ παρόντος Τεχνικοῦ Πρωτοκόλλου τοὺς βασικοὺς τεχνικοὺς ὅρους τῶν ἐκτελεσθησομένων ἐργα-σιῶν ὡς ἀκολουθῶς :

Άρθρον 1.

Πρὸς ὁριοθέτησιν τῆς μεθοριακῆς γραμμῆς ὡς αὕτη κα-θορίσθη καὶ περιεγράφη διὰ τῆς συνθήκης τῆς Λοιζάννης τῆς 24 Ἰουλίου 1923 καὶ τοῦ ἐρειδομένου ἐπ' αὐτῆς πρω-τοκόλλου τῆς 3ης Νοεμβρίου 1926 καὶ τῶν παραρτημάτων αὐτοῦ, ὡς καὶ τὴν τοποθέτησιν τῆς ὁριοθετηθησομένης με-θοριακῆς γραμμῆς ἐπὶ τῶν συνταχθησομένων νέων χαρτῶν κλίμακας 1:10.000, ἡ προβλεπομένη ὑπὸ τοῦ ἁρθρου 5 τοῦ Βασικοῦ Πρωτοκόλλου «ΚΟΙΝΗ ΕΠΙΤΡΟΠΗ ΟΡΙΟ-ΘΕΤΗΣΕΩΣ ΕΛΛΗΝΟΤΟΥΡΚΙΚΗΣ ΜΕΘΟΡΙΑΚΗΣ ΓΡΑΜΜΗΣ» θὰ προβῇ εἰς τὴν ἐκτέλεσιν τῶν κάτωθι ἐργασιῶν:

α) Θὰ καταρτίσθῃ τὸ σχέδιον κοινοῦ τριγωνομετρικοῦ δι-κτύου (Βασικοῦ καὶ δευτερευόντος) ἐκ τῶν ὑποβληθησομέ-νων αὐτῇ ὑπὸ τῶν μερῶν σχεδίων συμφώνως πρὸς τοὺς συνταχθησομένους Κανονισμοὺς.

β) Θὰ καθορίσθῃ τὸ σχῆμα, τὰς διαστάσεις, τὸ εἶδος καὶ τὸν τρόπον τοποθετήσεως τῶν τριγωνομετρικῶν καὶ ὁρο-σῆμων.

γ) Θὰ μεριμνήσθῃ διὰ τὴν σύνταξιν μεθοριακῶν χαρτῶν ὑπὸ κλίμακα 1:25.000 διὰ φωτογραφικῆς συμκρίνσεως τῶν χαρτῶν 1:10.000.

δ) Θὰ διαχωρίσθῃ τὴν Ἑλληνοτουρκικὴν μεθόριον ἀνα-λόγως τοῦ ὅγκου καὶ τῆς φύσεως τῶν πρὸς ἐκτέλεσιν ἐργα-σιῶν (πλὴν τῆς ἀεροφωτογραφήσεως καὶ τῆς φωτογραμ-μετρικῆς ἀναγωγῆς) εἰς δύο ἴσους τομεῖς ἐργασίας.

ε) Θὰ συγκροτήσθῃ τὰς Ἑλληνοτουρκικὰς Τεχνικὰς Ὁ-μάδας Ἐργασίας (συμφώνως πρὸς τὸ συνημμένον διάγραμ-μα), αἵτινες θὰ διεκπεραιώσιν τὰς τεχνικὰς ἐργασίας τῶν τομέων ἐργασίας των, καὶ θὰ ἐλέγχῃ καὶ συντονίζῃ αὐτάς.

ζ) Θὰ ἐπιλέξῃ τὸ κατάλληλον σύστημα καὶ θὰ ἐξασφα-λίῃ τὴν ὑλοποίησιν αὐτοῦ πρὸς τὸν σκοπὸν τοῦ καθορισμοῦ τοῦ σημείου τῆς ἀρχῆς καὶ τῆς κατευθύνσεως τῆς κοινῆς ἐλληνοτουρκικῆς θαλασσίως ὁριογραμμῆς τῆς θαλασσίας περιοχῆς παρὰ τὰς ἐκβολὰς τοῦ Ἑβρου, εἰς τρόπον ὥστε αὕτη νὰ καθίσταται ὁρατὴ ἡμέραν καὶ νύκτα ἀπὸ τὴν με-γαλύτεραν δυνατὴν ἀπόστασιν.

η) Θὰ μελετήσθῃ καὶ θὰ τελειοποιήσθῃ τὰ διὰ συγχρόνων μεθόδων καταρτισθησόμενα στοιχεῖα ὁριοθετήσεως καὶ θὰ ὑποβῇ ταῦτα πρὸς κύρωσιν ὑπὸ τῶν ἀρμοδίων ἀρχῶν τῶν μερῶν συμφώνως πρὸς τὴν ἰδίαν αὐτῶν νομοθεσίαν.

θ) Θὰ καθορίσῃ τὰς περιοχὰς διὰ τὰς ὁποίας ἀπαιτεῖται ἀεροφωτογράφησις καὶ χαρτογράφησις πέραν τῶν δύο (2) χιλιομέτρων ἐκαστέρωθεν τῆς μεθοριακῆς γραμμῆς.

ι) Θὰ ἐκτελέσῃ ἅπαντα τὰ λοιπὰ ἀνατιθέμενα εἰς αὐτὴν καθήκοντα διὰ τοῦ Βασικοῦ καὶ τῶν συνημμένων αὐτοῦ Διοικητικοῦ καὶ παρόντος πρωτοκόλλου.

Ἄρθρον 2.

Πρὸς ἐκτέλεσιν τῶν ὑπὸ τοῦ ἁρθροῦ 1 τοῦ παρόντος πρωτοκόλλου προβλεπομένων ἐργασιῶν θὰ συνταχθοῦν, ὑπὸ τῆς κοινῆς ἐπιτροπῆς οἱ κάτωθι τεχνικοὶ κανονισμοί:

α) Κανονισμὸς Συγκροτήσεως καὶ Καθηκόντων τῶν Τεχνικῶν Ὑπαρχόντων Ἑργασίας, ὅστις θὰ περιλαμβάνῃ καὶ τὰς τεχνικὰς ἀρχὰς τῶν ἐργασιῶν ὁριοθετήσεως.

β) Κανονισμὸς καθορίζων τὸ σχῆμα, τὰς διαστάσεις, τὸ εἶδος καὶ τὸν τρόπον τοποθετήσεως τῶν ὁροσῆμων.

γ) Κανονισμὸς τῶν γεωδαιτικῶν ἐργασιῶν (πεδίου καὶ γραφείου) ἐπὶ τῶν ὁποίων θὰ βασισθῇ ἡ χαρτογράφησις.

δ) Κανονισμὸς πτήσεως καὶ ἀεροφωτογραφήσεως ὁ ὁποῖος θὰ περιλαμβάνῃ τὸν προγραμματισμὸν τῶν πτήσεων καὶ τοὺς σχετικoὺς τεχνικοὺς ὅρους λήψεως ἀεροφωτογραφιῶν πρὸς χαρτογράφησιν.

ε) Κανονισμὸς χαρτογραφήσεως καθορίζων τὰς ἀρχὰς τῆς φωτογραμμετρικῆς ἀναγωγῆς, τῶν ἀναγκαιούντων, διὰ τὴν χαρτογράφησιν τῆς μεθορίου, ἐλέγχου καὶ ἀναθεωρήσεως ἐπὶ τοῦ ἐδάφους τῆς χαρτοσυνθέσεως καὶ τῆς ἐκτυπώσεως.

ζ) Κανονισμὸς περὶ ὁριοσημάνσεως τῆς παρὰ τὰς ἐκβολὰς τοῦ Ἑβρου θαλασσίας περιοχῆς.

η) Κανονισμὸς καθορίζων τὸν τύπον καὶ τὸ περιεχόμενον τῶν συγχρόνων στοιχείων ὁριοθετήσεως (ὡς εἶναι περιγραφή τῆς μεθοριακῆς γραμμῆς, περιγραφὰ ὁροσῆμων, βιβλίον πινάκων συντεταγμένων, ὑψομέτρων καὶ λοιπῶν στοιχείων τῶν τριγωνομετρικῶν σημείων).

θ) Ἕτεροι κανονισμοί, οἵτινες ἤθελον κριθῇ ἀπαραίτητοι ἀναλόγως τῶν ἐκαστοτε περιπτώσεων.

Ἄρθρον 3.

Αἱ Ἑλληνοτουρκικαὶ Τεχνικαὶ Ὑπαρχόντες Ἑργασίας, θὰ συγκροτηθοῦν ἐκ τοῦ ἀπαιτουμένου τεχνικοῦ προσωπικοῦ καὶ μέσων, λαμβανομένου ὑπ' ὄψιν τοῦ ὅγκου καὶ τῆς φύσεως τῶν πρὸς ἐκτέλεσιν ἐργασιῶν.

Ἐκάστη Τεχνικὴ ὁμάς τῆς ὁποίας ἀποστολὴ εἶναι ὁ ἔλεγχος καὶ ὁ συντονισμὸς τῶν ἐργασιῶν τῶν ὑπ' αὐτῆς συνεργείων, περιλαμβάνει:

α) Τὰ Μικτὰ Συνεργεῖα Ἑφαρμογῆς καὶ Ὑποθετήσεως Ἑλληνοτουρκικῆς Μεθορίου, τῶν ὁποίων ἀποστολὴ εἶναι ὁ ἀπὸ κοινοῦ καθορισμὸς καὶ ὁριοθέτησις τῆς μεθοριακῆς γραμμῆς.

β) Τὰ συνεργεῖα Τριγωνισμοῦ τῆς Ἑλληνοτουρκικῆς Μεθορίου, ἐκάστης πλευρᾶς, τῶν ὁποίων ἀποστολὴ εἶναι ἡ ἐν συντονισμῷ κατασκευὴ τῶν τριγωνομετρικῶν σημείων καὶ ἐκτέλεσις τῶν γωνιομετρήσεων εἰς τὰ ἴδια αὐτῶν ἐδάφη.

Αἱ ἀρχαὶ τῆς ἀπὸ κοινοῦ καὶ ἐν συντονισμῷ ἐκτελουμένης ἐργασίας θὰ καθορισθοῦν ὑπὸ τοῦ κανονισμοῦ τοῦ ἁρθροῦ 2 ἐδάφιον (α) τοῦ παρόντος.

Αἱ Ἑλληνοτουρκικαὶ Ὑπαρχόντες Ἑργασίας θὰ εἶναι ὑπεύθυνοι ἑναντι τῆς Κοινῆς Ἐπιτροπῆς διὰ τὰς ὑπ' αὐτῶν ἐκτελουμένας ἐργασίας καὶ θὰ συντονίζουσιν ἀμοιβαίως τὰς ἐργασίας τῶν.

Εἰς περίπτωσιν μὴ δυνατότητος ἐπιλύσεως τῶν παρουσιαζομένων θεμάτων μεταξὺ τῶν Τεχνικῶν Ὑπαρχόντων Ἑργασίας, κατὰ τὸν ἀμοιβαῖον συντονισμὸν τῶν ἐργασιῶν αὐτῶν καὶ τῶν παρουσιαζομένων ἐντὸς αὐτῶν τούτων διαφωνιῶν, κατὰ τὴν ἐκτέλεσιν τῶν ἐργασιῶν, θὰ παραπέμπουν ταύτας εἰς τὴν κοινὴν Ἐπιτροπὴν πρὸς ἐπίλυσιν ἐνῶ αὐταὶ θὰ συνεχίζουσιν τὰς ἐργασίας τῶν παρακάμπτουςαι τὰς διαφωνίας ταύτας.

Ἄρθρον 4.

Αἱ Ἑλληνοτουρκικαὶ Τεχνικαὶ Ὑπαρχόντες Ἑργασίας ἀπὸ κοινοῦ θὰ καθορίσουσιν τὰς θέσεις τῶν ὁροσῆμων καὶ θὰ ἐκτελέσουσιν τὰς ἀπαιτουμένας γωνιομετρήσεις.

Ἐκαστον μέρος θὰ κατασκευάσῃ τὰ ἐπὶ τοῦ ἐδάφους τοῦ τριγωνομετρικοῦ σημεία καὶ ὁροσῆμα.

Κατὰ τὴν διάρκειαν τῆς τοποθετήσεώς τῶν τὰ μέρη θὰ ἐλέγχουν ἀλλήλα.

Αἱ ἐργασίαι αἵτινες δέον νὰ ἐκτελεσθοῦν ἀπὸ κοινοῦ, θὰ καταμετρηθοῦν μεταξὺ τῶν μερῶν βάσει τῆς ἀρχῆς τῆς ἰσότητος.

Ἄρθρον 5.

Γεωδαιτικαὶ Ἑργασίαι:

Αἱ γενικαὶ ἀρχαὶ τῶν ἐν γένει γεωδαιτικῶν ἐργασιῶν ἐπὶ τῶν ὁποίων θὰ βασισθῇ ἡ σύνταξις τῶν χαρτῶν 1:10.000 εἶναι αἱ κατωτέρω:

α) Ὁ καταρτισμὸς ἐν συντονισμῷ, ἐνὸς κοινοῦ βασικοῦ τριγωνομετρικοῦ δικτύου (I καὶ II τάξεως) καὶ τοιοῦτου πυκνώσεως (III καὶ IV τάξεως) περιλαμβανόντος τὸν ἀναγκαιούντα ἀριθμὸν τριγωνομετρικῶν, ἵνα καταστῇ δυνατὴ ἡ σύνταξις (ἀξιοποιήσις) χάρτου ὑπὸ κλίμακα 1:10.000.

β) Τὸ ὡς ἄνω ἐν ἐδαφίῳ (α) βασικὸν τριγωνομετρικὸν δίκτυον I καὶ II τάξεως θὰ καταρτισθῇ ὥστε νὰ καλύπτῃ ἐκαστέρωθεν τὴν μεθοριακὴν γραμμὴν καθ' ὅλον τὸ μήκος αὐτῆς καὶ θὰ περιλαμβάνῃ καὶ τὸ τριγωνομετρικὸν δίκτυον I τάξεως τὸ μετρηθὲν ἀπὸ κοινοῦ κατὰ τὸ παρελθόν, τὸ ὁποῖον συνδέει τὰ τριγωνομετρικὰ δίκτυα I τάξεως τῶν δύο χωρῶν.

γ) Τὰ τριγωνομετρικὰ σημεία βάσει τῶν ὁποίων καταρτίσθησαν οἱ ἐν παραρτήματι τοῦ πρωτοκόλλου τοῦ 1926 χάρται, θὰ ἀποκατασταθοῦν, θὰ ἰδρυθοῦν καὶ θὰ ἐνταχθοῦν, κατὰ τὸ δυνατόν, εἰς τὸ καταρτισθὲν κοινὸν τριγωνομετρικὸν δίκτυον.

δ) Αἱ τεχνικαὶ Ὑπαρχόντες Ἑργασίας θὰ ἀρχίσουσιν ταυτοχρόνως τὴν ἐφαρμογὴν τοῦ κοινοῦ σχεδίου τοῦ ἐδαφίου (α) τοῦ ἁρθροῦ 1 τοῦ παρόντος.

Μετὰ τὴν, ἐν συντονισμῷ, ὑλοποίησιν ἐπὶ τοῦ ἐδάφους τοῦ σχεδίου τοῦ κοινοῦ τριγωνομετρικοῦ δικτύου, αἱ γωνιομετρήσεις ἐπὶ τῶν τριγωνομετρικῶν σημείων εἰς τὸ ἔδαφος ἐκάστον μέρος, θὰ ἐκτελεσθοῦν ὑπὸ τοῦ ἰδίου, τὰ δὲ ἀποτελέσματα τῶν ὁρίζοντιῶν καὶ κατακορύφων γωνιομετρήσεων θὰ ἀνταλλάξουσιν ταυτοχρόνως.

ε) Τὸ ὑπόγειον καὶ ὑπέργειον σχῆμα τῶν τριγωνομετρικῶν σημείων, αἱ ἀποστάσεις μεταξὺ αὐτῶν, ἡ μέθοδος γωνιομετρήσεως τῶν ὁριζοντιῶν καὶ κατακορύφων γωνιῶν, οἱ τύποι τῶν χρησιμοποιηθησομένων ὀργάνων, ἡ ἀκριβεία τῶν γωνιομετρήσεων, τὰ χρησιμοποιηθησόμενα ἐντυπὰ γωνιομετρήσεων καὶ ὑπολογισμῶν, ὁ χρονικὸς προγραμματισμὸς τῶν γεωδαιτικῶν ἐργασιῶν, τὸ σχῆμα καὶ ἡ φύσις τῆς ἐπισημάνσεως τῶν σημείων διὰ τὴν ἀπεικόνισιν αὐτῶν ἐπὶ τῶν ἀεροφωτογραφιῶν κατὰ τὴν ἀεροφωτογράφησιν, ἡ σειρὰ (διεξάγωγὴ) καὶ αἱ μέθοδοι ὑπολογισμοῦ τῶν τριγωνομετρικῶν σημείων καὶ ὁ βαθμὸς ἀκριβείας τῶν ὑπολογισμῶν θὰ καθορισθοῦν διὰ τοῦ συνταχθησομένου ὑπὸ τῆς Κοινῆς Ἐπιτροπῆς κανονισμοῦ γεωδαιτικῶν ἐργασιῶν.

ζ) Τὸ ὑπόγειον τμήμα τῶν τριγωνομετρικῶν σημείων τοῦ δικτύου Ιης καὶ ΙΙας τάξεως θὰ εἶναι μεγάλῃς ἀντογῆς καὶ θὰ ἐξασφαλίζεται διὰ τριῶν τοῦλάχιστον σημείων ἐξασφαλίσεως.

η) Αἱ γεωγραφικαὶ συντεταγμέναι (φ, λ) τῶν τριγωνομετρικῶν σημείων καὶ τῶν ἀναγκαιούντων ὁροσῆμων θὰ ὑπολογισθοῦν εἰς τὸ ἐλλειψοειδὲς Hayford αἱ δὲ ὀρθογώνιοι ἐπίπεδοι συντεταγμέναι (χ, ψ) εἰς τὴν προβολὴν Gauss Kruger (U.T.M.).

θ) Ὁ ὑπολογισμὸς τῶν ὡς ἄνω συντεταγμένων θὰ γίνῃ εἰς τὸ εὐρωπαϊκὸν δεδομένον (Datum). Διὰ τὸν ὑπολογισμὸν θὰ χρησιμοποιηθοῦν τὰ γεωδαιτικὰ στοιχεῖα τοῦ τριγωνομετρικοῦ δικτύου Ιης τάξεως τὸ ὁποῖον συνδέει τὰ τριγωνομετρικὰ δίκτυα τῶν δύο χωρῶν τὰ προκύψαντα ἐκ

των γεννημένων κατὰ τὸ παρελθὸν κεντρίων ἐργασιῶν. Ἐφ' ἔσυν διαπιστωθῇ ἀσυμφωνία μετὰ τῶν ὡς ἄνω στοιχείων θὰ ἐφαρμοσθοῦν ἄλλαι μέθοδοι τῆς ὁποίας θὰ καθορίσῃ ἡ Κοινὴ Ἐπιτροπὴ. Τὰ μέρη θὰ ἐκτελέσουν τοὺς ὑπολογισμοὺς τῶν τριγωνομετρικῶν σημείων κεχωρισμένως.

Τὰ ἀποτελέσματα τῶν ὑπολογισμῶν τῶν τριγωνομετρικῶν σημείων τοῦ κοινοῦ τριγωνομετρικοῦ δικτύου μετὰ τὴν ἀφομοίωσιν των θὰ ἐλεγχοῦν ἀμοιβαίως καὶ θὰ ἀνταλλαγοῦν ταυτοχρόνως.

ι) Ὁ ὑπολογισμὸς τῶν ὑψομέτρων τῶν τριγωνομετρικῶν σημείων θὰ βασισθῇ εἰς τὰ ὑψόμετρα τῶν χωροσταθμικῶν δικτύων Ι τάξεως τῶν δύο χωρῶν. Τὰ ὡς ἄνω δίκτυα θὰ συνδεθοῦν εἰς τὸ χωρίον Καστανέας-Παζάρκουλε, γέφυραν Κήπων (Υψάλων) καὶ εἰς τὴν περιοχὴν τοῦ Αἰνίου διὰ τῆς προεκτάσεως τῶν χωροσταθμικῶν δικτύων τῶν δύο χωρῶν εἰς τὴν περιοχὴν αὐτήν. Εἰς περίπτωσιν παρουσιασθῶσιν διαφορῶν ἡ Κοινὴ Ἐπιτροπὴ θὰ λάβῃ τὰ ἐνδεχόμενα μέτρα.

Ἄρθρον 6.

Λήψεις ἀεροφωτογραφιῶν :

α) Διὰ τὴν χαρτογράφειαν ὑπὸ κλίμακα 1:10.000 μετὰ τὸ πέρας τῆς ἰδρύσεως καὶ ἐπιστημάνσεως τῶν τριγωνομετρικῶν σημείων καὶ ὁροσῆμων, θὰ ληφθοῦν ὑπὸ τῶν μερῶν, καὶ) ὅλον τὸ μῆκος τῆς μεθορίου ἀεροφωτογραφίαι με ἐπαρκὴ διαμέτρην καὶ ἐγκαρσίαν ἐπιχύλυσιν. Κατὰ τὴν λήψιν τῶν ἀεροφωτογραφιῶν ἐπὶ τῶν ἀεροσκαφῶν θὰ ὑπάρχουν παρατηρηταὶ τῶν μερῶν ὡς καὶ εἰς τὰ φωτογραφικὰ ἐργαστήρια.

β) Πρὸς ἐφαρμογὴν τοῦ προγράμματος πτήσεων, τὸ ὅποιν θὰ προετοιμασθῇ ὑπὸ τῆς Κοινῆς Ἐπιτροπῆς, θὰ ληφθοῦν ὑπ' ἀφοπτόρων τῶν μερῶν ἐγκαρσίαι διὰ τῆς διπλωματικῆς ὁδοῦ αἱ ἀπαιτούμεναι ἄδειαι. Ἡ ἀεροφωτογράφησις θὰ ἐκτελεσθῇ ὑπὸ τῶν μερῶν ταυτοχρόνως καὶ ἐντὸς καθωρισμένου χρονικοῦ διαστήματος.

γ) Κατὰ τὰς πτήσεις πρὸς λήψιν τῶν ἀεροφωτογραφιῶν, ἐντὸς τῶν ἀεροσκαφῶν θὰ ὑπάρχῃ μόνον μία φωτογραφικὴ μηχανή. Οἱ παρατηρηταὶ τῶν μερῶν θὰ ἐλέγχουν τοῦτο πρὸς ἐκάστην πτήσεως.

δ) Οἱ παρατηρηταὶ τῶν μερῶν θὰ παρίστανται καὶ κατὰ τὴν ἐμφάνισιν καὶ ἐπεξεργασίαν τῶν φωτοτυπιῶν, θὰ διαγράφουν τὸ ἐπ' αὐτῶν ἀπεικονιζόμενον ἔδαφος τῆς ἰδίως αὐτῶν χώρας, τὸ πέραν τῆς καθοριζομένης, ὑπὸ τοῦ ἄρθρου 9 τοῦ Βασικοῦ Πρωτοκόλλου, λωρίδος.

Ἄρθρον 7.

Χαρτογράφησις :

α) Βάσει τῶν ληφθῆσομένων ἀεροφωτογραφιῶν, ἕκαστον μέρος κεχωρισμένως θὰ προβῇ εἰς τὴν κατασκευὴν χαρτῶν, διὰ ἀεροφωτογραμμετρικῶν μεθόδων, κλίμακος 1:10.000 καλυπτόντων μεθοριακὴν λωρίδα πλάτους 4 χλμ. (ἡ εὐρυτέρου ἐὰν αἱ ἑδαφικαὶ συνθῆκαι τὸ ἐπιβάλλουν) ἢτοι ἀνὰ δύο (2) χλμ. (ἡ καὶ πλέον τῶν (2) χλμ. ἐὰν αἱ ἑδαφικαὶ συνθῆκαι τὸ ἐπιβάλλουν) ἑκατέρωθεν τῆς μεθοριακῆς γραμμῆς καὶ καθ' ὅλον τὸ μῆκος αὐτῆς. Ἡ ἀεροφωτογραμμετρικὴ ἀναγωγὴ θὰ γίνῃ διὰ στερεοαναγωγικῶν ὀργάνων ἀνωτέρας τάξεως (πρώτης ἢ δευτέρας κατηγορίας).

β) Οἱ χάρται κλίμακος 1:10.000 θὰ ἔχουν διαστάσεις 3' μήκους X 3' πλάτους καὶ θὰ φέρουν δίκτυον τετραγωνισμοῦ ἀνὰ χιλίόμετρον καὶ διαίρεσις πλαίσιου ἀνὰ 30". Αἱ γεωγραφικαὶ συντεταγμέναι τῶν ἀκροῶν σημείων τῶν χαρτῶν (Ρ) καὶ τῶν ἐντὸς αὐτῶν τριγωνομετρικῶν σημείων θὰ μετατραποῦν εἰς ὀρθογωνίους ἐπιπέδους (χ, ψ) διὰ τὴν τοποθέτησιν των εἰς αὐτοὺς.

γ) Κατὰ τὴν χαρτογράφειαν ὡς κεντρικὸς μεσημβρινὸς τῆς χρησιμοποιηθῆσομένης ζώνης θὰ ληφθῇ ὁ τοιοῦτος τῶν 27°, τὸ δὲ εὖρος ταύτης θὰ καθορισθῇ ὑπὸ τῆς Κοινῆς Ἐπιτροπῆς μετὰ προηγουμένην μελέτην ὑπὸ τῶν μερῶν τῶν πλεονεκτημάτων καὶ μειονεκτημάτων τῶν χρησιμοποιουμένων ὑπ' αὐτῶν ζωνῶν (3° καὶ 6°).

δ) Ἡ μορφολογία (τὸ ἀνάγλυφον) τοῦ ἐδάφους θὰ ἀποδοθῇ διὰ ἰσοῦψων καμπύλων τῶν 5μ ὡς βασικῶν, καὶ ὅπου ἀπαιτεῖται διὰ βοηθητικῶν τῶν 2,5μ.

ε) Ἡ διὰ συνθηματικῶν παραστάσεων ἀπεικόνισις τῶν λεπτομερειῶν ἐπὶ τῶν χαρτῶν θὰ γίνῃ συμφώνως τῶν προβλεπομένων, ὑπὸ τῆς Stanag 2202 διὰ τοὺς χάρτας Κλίμακος 1:25.000 τοιούτων.

Ἐν ἀνεπαρκείᾳ τῶν ὑπὸ τῆς Stanag 2202 προβλεπομένων συνθηματικῶν παραστάσεων θὰ χρησιμοποιηθοῦν κοινὰ τοιαῦται αἱ ὁποῖαι θὰ καθορισθοῦν ὑπὸ τῆς Κοινῆς Ἐπιτροπῆς, ἥτις θὰ καθορίσῃ καὶ τὸν τρόπον ἀριθμήσεως τῶν φύλλων χαρτῶν.

ζ) Ἀπασαὶ αἱ ὀνομασίαι τῶν κατωκημένων τόπων, τῶν ὁρέων, τῶν ποταμῶν καὶ τῶν ἄλλων περιοχῶν, αἱ ὁποῖαι ἀναφέρονται ἐπὶ τῶν χαρτῶν θὰ ἀναγραφοῦν εἰς τὴν ἐπίσημον ὀνομασίαν τοῦ Κράτους, εἰς τὸ ὅποιον ἀνήκουν πλὴν τοῦ ποταμοῦ Ἐβρου ὁ ὁποῖος θὰ ἀναγραφῇ καὶ εἰς τὰς δύο γλώσσας.

η) Ἡ ὀνοματολογία ἐντὸς τῶν φύλλων θὰ εἶναι εἰς ἀμοιβάρας τὰς γλώσσας καὶ εἰς μὲν τὸ ἑλληνικὸν ἔδαφος θὰ ἀναγράφεται ἄνωθεν διὰ Ἑλληνικῶν γραμμάτων ἢ Ἑλληνικὴ ὀνομασία κάτωθεν δὲ ἡ αὐτὴ ὀνομασία διὰ τουρκικῶν γραμμάτων καὶ διὰ μικροτέρων στοιχείων, εἰς δὲ τὸ Τουρκικὸν ἔδαφος ἄνωθεν ἢ Τουρκικὴ ὀνομασία διὰ Τουρκικῶν γραμμάτων καὶ κάτωθεν ἢ αὐτὴ ὀνομασία διὰ Ἑλληνικῶν γραμμάτων καὶ διὰ μικροτέρων στοιχείων. Τὰ περιθωριακὰ στοιχεία καὶ ὑπομνήματα θὰ ἀναγραφοῦν εἰς ἀμφοτέρως τὰς γλώσσας. Ἡ κοινὴ ἐπιτροπὴ θὰ καθορίσῃ τὸν τρόπον ἀναγραφῆς τοῦ τίτλου.

θ) Τὰ τριγωνομετρικὰ σημεία τὰ ὁποῖα ἀνήκουν εἰς τὸ κοινὸν δίκτυον καὶ εὐρίσκονται ἐκτὸς τῆς μεθοριακῆς λωρίδος θὰ σημειωθοῦν καὶ ταῦτα ἐπὶ τῶν Χαρτῶν.

ι) Ἐκαστον μέρος θὰ συντάξῃ ἀεροφωτογραμμετρικῶς ἑγχρωμα φύλλα χαρτῶν ὁλοκλήρου τῆς περιοχῆς τῆς μεθορίου ἐπὶ ἀδιαστάλτου καὶ ἀναλλοιώτου διαφανοῦς ὑλικοῦ. Ἐκ τούτων θὰ ἀνταλλαγοῦν ἀνὰ ἓν ἀντίγραφον, πρὸς, κατ' ἰδίαν ὑφ' ἑκάστου μέρους, ἑλεγχοῦ. Ὁ χρόνος καὶ τρόπος ἀνταλλαγῆς θὰ καθορισθοῦν ὑπὸ τῆς Κοινῆς Ἐπιτροπῆς.

Τὰ οὕτω προετοιμασθῆσομένα φύλλα χάρτου θὰ ἀναθεωρηθοῦν ἐπὶ τοῦ ἐδάφους ὑφ' ἑκάστου τῶν μερῶν κεχωρισμένως, διὰ τὰ ἴδια αὐτῶν ἑδάφη, ἐν τῷ πλαίσιῳ τοῦ κατονισμού τοῦ ἄρθρου 2 (ἑδάφιον ε) τοῦ παρόντος πρωτοκόλλου καὶ θὰ ὑποβληθοῦν ταυτοχρόνως εἰς τὴν Κοινὴν Ἐπιτροπὴν.

Ἡ Κοινὴ Ἐπιτροπὴ συμφώνως πρὸς τὸν ὡς ἄνω κανονισμόν, θὰ διευθετήσῃ τὰς διαφορὰς ἐκεῖνας αἱ ὁποῖαι δύνανται νὰ διευθετηθοῦν ἐν τῷ γραφεῖῳ κατὰ τὴν παραβολὴν καὶ θὰ μεριμνήσῃ διὰ τὴν ἀπὸ κοινοῦ διευθέτησιν ἐπὶ τοῦ ἐδάφους, ὑπὸ τῶν Τεχνικῶν Ὁμάδων Ἐργασίας, ἐκεῖνων τῶν διαφορῶν αἱ ὁποῖαι δὲν εἶναι δυνατόν νὰ διευθετηθοῦν εἰς τὸ γραφεῖον.

κ) Μετὰ τὴν ὁλοκλήρωσιν τῶν ἀναφερομένων ἐν τῷ ἀνωτέρῳ ἑδαφίῳ ἐργασιῶν τὰ πρωτότυπα διαφανῆ φύλλα χαρτῶν θὰ μονογραφοῦν ὑπὸ τῆς Κοινῆς Ἐπιτροπῆς πρὸς σχεδίασιν καὶ ἐκτύπωσιν. Τὰ πρῶτον ἐκτυπωθῆσομένα, μετὰ τὴν μονογραφὴν φύλλα χάρτου θὰ ὑποστοῦν τελικὸν ἑλεγχοῦ ὑπὸ τῆς Κοινῆς Ἐπιτροπῆς καὶ ἐφ' ὅσον εὐρεθοῦν ἐν συμφωνίᾳ, διὰ τὴν τελικὴν ἐκτύπωσιν, θὰ ὑπογραφοῦν ὑπ' αὐτῆς ἀνὰ δύο ἐκ τούτων δι' ἑκάστην πλευράν, ὡς πρωτότυπα, τὰ ὁποῖα καὶ θὰ ὑποβληθοῦν ὑπὸ τῶν μερῶν πρὸς κύρωσιν ὑπὸ τῶν ἀρμοδίων Ἀρχῶν συμφώνως πρὸς τὴν ἰδίαν ἑκάστου νομοθεσίαν.

λ) Ἐκαστον ἐκ τῶν μερῶν θὰ ἐκτυπώσῃ κεχωρισμένως τοὺς χάρτας, τοῦ καθορισθέντος βάσει τῆς ἀρχῆς τῆς ἰσότητος ὑπὸ τῆς Ἐπιτροπῆς τομέως εὐθύνης του, καὶ θὰ χορηγήσῃ ἀριθμὸν ἀντιτύπων χαρτῶν εἰς τὸ ἕτερον μέρος, καθορισθῆσομενον ὑπὸ τῆς Κοινῆς Ἐπιτροπῆς.

μ) Ἡ Κοινὴ Ἐπιτροπὴ δι' ἃς περιοχὰς ἤθελε κρίνει ἀπαραίτητον θὰ προγραμματίσῃ τὴν σύνταξιν χάρτου ὑπὸ

κλίμακα 1:5.000, εκ των υπάρχοντων στοιχείων και θα συντάξη τον προς τοῦτο τεχνικὸν κανονισμόν.

Ἄρθρον 8.

Ἔργασίαι Ὀριοθετήσεως :

Τὰ μέρη πρὸς ὀριοθέτησιν τῆς μεθοριακῆς γραμμῆς συμφώνως πρὸς τὰ ἄρθρα 1 καὶ 2 τοῦ Βασικοῦ πρωτοκόλλου συνεφώνησαν ὅπως αὕτη πραγματοποιηθῇ βάσει τῶν ἀκολουθῶν ἀρχῶν :

α) Ἀναζητήσεις καὶ καθορισμὸς τῆς θέσεως ἀπὸ κοινοῦ καὶ μέτρησις τῶν γωνιῶν τῶν τριγωνομετρικῶν σημείων τοῦ βασικοῦ τριγωνομετρικοῦ δικτύου ἐπὶ τοῦ ἐδάφους, τὰ ὁποῖα περιγράφονται εἰς τὸ πρωτόκολλον τοῦ 1926 καὶ τὰ ὁποῖα ἐχρησιμοποιήθησαν διὰ τὴν σύνταξιν τῶν συνημμένων αὐτῶν χαρτῶν, μετὰ δὲ τὸν ἔλεγχον αὐτῶν διὰ τῆς ἐφαρμογῆς τῶν γωνιῶν ἐπὶ τῶν χαρτῶν, ἐκκλίνουσι τῶν.

β) Εἰς περίπτωσιν κατὰ τὴν ὁποίαν ἡ πυκνότης τῶν βασικῶν τριγωνομετρικῶν σημείων, βάσει τῶν ὁποίων ἐγένοντο οἱ χάρται οἱ συνημμένοι εἰς τὸ πρωτόκολλον τοῦ 1926, δὲν εἶναι ἐπαρκεῖς διὰ τὸν καθορισμὸν σημείων ἐγγὺς τῆς μεθορίου, πρὸς ἐφαρμογὴν τῆς μεθοριακῆς γραμμῆς ἐπὶ τοῦ ἐδάφους, θὰ πυκνωθῶν ταῦτα διὰ νέων σημείων, διὰ τῆς μετρήσεως γωνιῶν καὶ μεταφορᾶς αὐτῶν γραφικῶς ἐπὶ τῶν χαρτῶν τῶν συνημμένων εἰς τὸ πρωτόκολλον τοῦ 1926.

γ) Πρὸς διευκόλυνσιν τοῦ προσδιορισμοῦ τῆς μεθοριακῆς γραμμῆς, ἐπιλογή καὶ ἱδρύσεις ἐπὶ τοῦ ἐδάφους καὶ ἐγγὺς ταύτης τοῦ ἀπαραιτήτου ἀριθμοῦ σημείων τὰ ὁποῖα θὰ γωνιομετροῦνται ἐκ τῶν ὡς ἄνω (ἐδαφ. α,β) τριγωνομετρικῶν καὶ θὰ ἐνταχθοῦν εἰς τὸ νέον τριγωνομετρικὸν δίκτυον. Μεταφορὰ γραφικῶς τούτων ἐπὶ τῶν χαρτῶν τῶν συνημμένων εἰς τὸ πρωτόκολλον τοῦ 1926 βάσει τῶν μετρηθησομένων γωνιῶν.

δ) Ὁ ἐπὶ τοῦ ἐδάφους ἔλεγχος καὶ προσδιορισμὸς τῆς μεθοριακῆς γραμμῆς καὶ ἡ συμπλήρωσις τῶν μὴ ὑφιστάμενων ὁροσῶν θὰ γίνῃ βάσει τῶν κάτωθι δεδομένων :

1. Τῆς μεθοριακῆς γραμμῆς τῆς καθοριζομένης διὰ τῆς συνθήκης τῆς Λωζάννης καὶ περιγραφομένης εἰς τὸ πρωτόκολλον τοῦ 1926 καὶ σημειουμένης ἐπὶ τῶν συνημμένων αὐτῶν χαρτῶν.

2. Τῶν τριγωνομετρικῶν σημείων τῶν ἀναφερομένων εἰς τὰ ὡς ἄνω ἐδάφια α, β, καὶ γ.

3. Τῶν υπάρχοντων στοιχείων, τῶν χρησιμοποιηθέντων διὰ τὸν καθορισμὸν τῆς μεθοριακῆς γραμμῆς ἐπὶ τῶν χαρτῶν τῶν συνημμένων εἰς τὸ πρωτόκολλον τοῦ 1926.

Ἐπιπροσθέτως τούτων αἱ ἀναγκαιοῦσαι μετρήσεις (γωνία καὶ ἀποστάσεις) θὰ ἐξαχθοῦν γραφικῶς ἐκ τῶν ὡς ἄνω χαρτῶν.

ε) Ἡ Κοινὴ Ἐπιτροπὴ πρὸς καθορισμὸν τῆς Συνοριακῆς γραμμῆς δύναται νὰ ἐφαρμόσῃ καὶ ἄλλας μεθόδους τὰς ὁποίας ἤθελε κρίνει ἀναγκαίας.

ζ) Τὰ μέρη ἐπιτοπίως καὶ ἀπὸ κοινοῦ θὰ καθορίσουν καὶ θὰ ἐλέγξουν τὴν Ἑλληνοτουρκικὴν μεθοριακὴν γραμμὴν. Ἐκαστον μέρος θὰ τοποθετήσῃ τὰ ἀνήκοντα εἰς τὸ ἐδάφός του ὁρόσημα, ὡς ἐπίσης καὶ τὰ ἐπὶ τῆς μεθορίου τοιαῦτα τῶν ὁποίων ἡ τοποθέτησις ἀνετίθη αὐτῶν ὑπὸ τῆς Κοινῆς Ἐπιτροπῆς, παρουσίᾳ τοῦ ἀντιπροσώπου τοῦ ἐτέρου μέρους.

Τὰ μέρη θὰ μεταφέρουν ἐπὶ τοῦ νέου χάρτου ἀπὸ κοινοῦ τὴν ὁρίον γραμμὴν.

η) Τὰ ὁρόσημα εἰς τὴν χερσαίαν περιοχὴν τῶν συνόρων θὰ ἀποτελοῦνται ἐξ ἐνὸς κεντρικοῦ ὁροσῆμου εὐρισκομένου ἐπὶ τῆς ὁρίου γραμμῆς, τοῦ ὁποίου τὸ σχῆμα καὶ αἱ διαστάσεις θὰ εἶναι ὡς καθωρίσθησαν ὑπὸ τοῦ πρωτοκόλλου τοῦ 1926 καὶ δύο πλευρικῶν ὁροσῶν ἐκατέρωθεν τοποθετουμένων ἐπὶ τοῦ ἐδάφους ἐκάστης χώρας καὶ εἰς ἀπόστασιν 2,5 μ. ἐκ τούτου, τῶν ὁποίων τὸ σχῆμα καὶ τὸ μέγεθος ἤθελε καθορισθῇ.

Τὰ ἤδη ὑφιστάμενα ἐπὶ τῶν χερσαίων συνόρων ὁρόσημα θὰ ἐλεγχθοῦν ὡς πρὸς τὴν θέσιν καὶ τὴν κατὰστασίν των καὶ

τὰ χρῆζοντα ἐπισκευῆς θὰ ἐπισκευασθοῦν. Αἱ υπάρχουσαι ἐπὶ τούτων πρὸς τὴν τουρκικὴν πλευρὰν παλαιαὶ γραφαὶ θὰ ἀντικατασταθοῦν ἀπὸ μέρους τῆς Τουρκίας διὰ νέων στοιχείων καὶ ἀριθμῶν, ἐνῶπιον Ἑλλήνων ἀντιπροσώπων. Τὰ ἐλλείποντα ἐξ αὐτῶν θὰ ἱδρυθοῦν ἐκ νέου βάσει τῶν στοιχείων τοῦ πρωτοκόλλου τοῦ 1926.

Ἵνα καθίσταται πλέον ἐμφανὲς ἡ ὁρίον γραμμὴ τὰ υπάρχοντα ὁρόσημα θὰ πυκνωθῶν δι' ὁροσῶν τοῦ αὐτοῦ τύπου τῶν ὁρίων αἱ θέσεις θὰ καθορισθοῦν βάσει τῶν στοιχείων τοῦ πρωτοκόλλου τοῦ 1926.

θ) Ὅπου ἡ ὁρίον γραμμὴ διέρχεται διὰ τῆς ἐνὸς κοιτῆς τοῦ ποταμοῦ θὰ τοποθετηθοῦν δύο πλευρικὰ ὁρόσημα εἰς ἀμφοτέρας τὰς ὁχθὰς τοῦ ποταμοῦ ἐπὶ στερεοῦ ἐδάφους, ἡ δὲ ὁρίον γραμμὴ θὰ εἶναι ἡ νοητὴ γραμμὴ ἡ ὁποία δύναται νὰ καθορίζεται διὰ γωνιῶν καὶ ἀποστάσεων ἐκ τῶν πλευρικῶν ὁροσῶν.

Ὅπου εἶναι δυνατὴ ἡ ἐμπηξίς ὁροσῶν (κεντρικῶν) ἐπὶ τῆς ἐντὸς τῆς ἐνὸς κοιτῆς τοῦ ποταμοῦ μεθοριακῆς γραμμῆς θὰ ἐμπηχθοῦν τοιαῦτα τῶν ὁποίων τὸ σχῆμα καὶ τὸ εἶδος θὰ καθορίσῃ ἡ Κοινὴ Ἐπιτροπὴ καὶ τὰ ὁποῖα θὰ συνδεθοῦν διὰ γωνιῶν καὶ ἀποστάσεων μετὰ τῶν ἐπὶ τῶν ὁχθῶν πλευρικῶν ὁροσῶν.

Εἰς τὰς περιουχὰς εἰς τὰς ὁποίας αἱ κοιτῆς τῶν ποταμῶν ὑπέστησαν μεταβολὰς καὶ εἰς τὰς νησίδας τὰ ὁρόσημα (κεντρικά) θὰ τοποθετηθοῦν ἐπὶ τῆς ὁρίου γραμμῆς, τὰ δὲ πλευρικὰ ὁρόσημα ἐπὶ στερεοῦ ἐδάφους εἰς καταλλήλους θέσεις.

Ἀπαντα τὰ ὁρόσημα (κεντρικά) καὶ πλευρικὰ ὁρόσημα θὰ συνδεθοῦν διὰ γωνιῶν καὶ ἀποστάσεων μεταξὺ των καὶ μετ' ἄλλων τριγωνομετρικῶν καὶ σταθερῶν σημείων.

ι) Τὸ χρησιμοποιηθὲν σύστημα διὰ τὴν ὀριοσημανσίν τῶν θαλασσίων συνόρων κατὰ τὰς διατάξεις τοῦ ἄρθρου 1, ζ θὰ καθορισθῇ ὥστε νὰ δύναται νὰ συντηρηθῇ καὶ ἀπὸ τὰς δύο χώρας.

κ) Ἀπαντα τὰ ὁρόσημα θὰ ἐπισημανθοῦν ὥστε νὰ καταστήθῃ δυνατὴ ἡ ἀπεικόνισίς των ἐπὶ τῶν ἀεροφωτογραφιῶν.

λ) Ὅλα τὰ ὁρόσημα θὰ συνδεθοῦν μεταξὺ των διὰ πολυγωνικῆς ὑδεύσεως τὰ δὲ ἐξ αὐτῶν προσφερόμενα θὰ προσδιορισθοῦν καὶ ὡς τριγωνομετρικὰ σημεία.

Ἄρθρον 9.

Στοιχεῖα περιγραφῆς μεθοριακῆς γραμμῆς καὶ ὁροσῶν.

Ἐκαστον μέρος ἐνῶπιον ἀντιπροσώπου τῆς ἐτέρας πλευρᾶς θὰ προβῇ εἰς τὴν περιγραφὴν τῆς διελεύσεως τῆς συνοριακῆς γραμμῆς καὶ θὰ καταρτίσῃ τὰς περιγραφὰς τῶν ὁροσῶν.

Αἱ συνταχθῶσιν περιγραφὰς ὁροσῶν θὰ περιέχουν τὰ ἀκόλουθα στοιχεῖα :

α) Διὰ τὰ χερσαῖα σύνορα :

Ὁρθογωνίους ἐπιπέδους συντεταγμένας (χ, ψ) τοῦ ὁροσῆμου (κεντρικοῦ) τὸ ὑψόμετρον (Ζ) τούτου, τὰς ἀποστάσεις καὶ γωνίας πρὸς τὰ γειτονικά ὁρόσημα, τὰς ἀποστάσεις καὶ γωνίας πρὸς τὰ πλέον ἐγγὺς τριγωνομετρικὰ καὶ πρὸς ἕτερα σταθερὰ καὶ λίαν ἐμφανῆ σημεία.

Διὰ τὰ εὐρισκόμενα ἐπὶ τῶν χαρακτηριστικῶν ἀλλαγῶν κατεβύνσεων τῆς μεθοριακῆς γραμμῆς ὁρόσημα καὶ δι' ὅσα ἕτερα βασικά ὁρόσημα ἤθελε καθορίσῃ ἡ Κοινὴ Ἐπιτροπὴ ἐκτὸς τῶν ἀνωτέρω θὰ περιλαμβάνωνται καὶ αἱ γεωγραφικὰ συντεταγμένας (φ, λ) καὶ τὰ στοιχεῖα τῶν σημείων ἐξασφαλισέως αὐτῶν.

β) Διὰ τὰ ποτάμια σύνορα :

Ἐπιπροσθέτως τῶν στοιχείων τοῦ ἐδαφίου (α) τὰς ἀποστάσεις τῶν πλευρικῶν ὁροσῶν πρὸς τὰ ὁρόσημα (κεντρικά) ὅπου ὑπάρχουν τοιαῦτα, τὰς ἀποστάσεις πρὸς τὰς παλαιὰς ὁχθὰς τοῦ ποταμοῦ, τὰς ἐπὶ τῶν χαρτῶν τοῦ πρωτοκόλλου τοῦ 1926 καὶ τὰς ἀποστάσεις πρὸς τὰ ἐκτετακτικὰ ὁρόσημα.

Εἰς ἃς περιπτώσεις ἡ ὁρίσ γραμμὴ δὲν ὑλοποιεῖται δι' ὁροσῆμων κεντρικῶν, αἱ ἀποστάσεις τῶν πλευρικῶν ὁροσῆμων μέχρι τῆς νοητῆς μεθοριακῆς γραμμῆς.

γ) Διὰ τὰ θαλάσσια σύνορα:

Ἀναλόγως τοῦ καθορισθησομένου συστήματος, περιγραφὴν κτίσματος ἢ κατασκευῆς, τοποθεσία, γεωγραφικαὶ συντεταγμέναι (φ, λ), χαρακτηριστικὰ καὶ λοιπὰ χρήσιμα στοιχεῖα.

Ἄρθρον 10.

Σύγχρονα στοιχεῖα ὁριοθετήσεως:

Μετὰ τὸ πέρας τῶν ἐργασιῶν ὁριοθετήσεως συμφώνως πρὸς τὸ ἄρθρον 6 (ἐδάφιον γ) τοῦ Βασικοῦ Πρωτοκόλλου, ἡ Κοινὴ Ἐπιτροπὴ θὰ ἐλέγξῃ θὰ τελειοποιήσῃ καὶ μετὰ τὴν ὑπογραφὴν ὑπὸ τῶν προέδρων τῶν ἀντιπροσωπειῶν θὰ ὑποβάλῃ πρὸς κύρωσιν ὑπὸ τῶν ἀρμοδίων ἀρχῶν, συμφώνως πρὸς τὴν νομοθεσίαν ἐκάστου μέρους, τὰ κάτωθι προετοιμασθέντα σύγχρονα στοιχεῖα ὁριοθετήσεως καὶ λεπτομεροῦς περιγραφῆς τῆς διελεύσεως τῆς μεθοριακῆς γραμμῆς τῆς καθορισθείσης βάσει τοῦ πρωτοκόλλου τοῦ 1926 καὶ τῶν παραρτημάτων αὐτοῦ.

α) Λεπτομερῇ περιγραφὴν τῆς μεθορίου συμπεριλαμβανομένων καὶ τῶν παρὰ τὰς ἐκβολὰς τοῦ Ἑβρου Ἑλληνοτουρκικῶν θαλασσίων συνόρων.

β) Τοὺς συνταχθέντας Βασικοὺς μεθοριακοὺς χάρτας κλίμακος 1:10.000 καὶ ἐφ' ὅσον ἔχουν συνταχθῇ τοὺς τοιοῦτους 1:5.000.

γ) Τοὺς μεθοριακοὺς χάρτας 1:25.000 (ἐφ' ὅσον ἡ σύνταξις τῶν χαρτῶν τούτων βραδύνη, θὰ ὑποβληθοῦν οὗτοι πρὸς κύρωσιν εἰς τὰς ἀρμοδίας ἀρχὰς βραδύτερον).

δ) Τὰς τοπογραφικὰς καὶ γεωδαιτικὰς περιγραφὰς τῶν ὁροσῆμων.

ε) Βιβλίον περιέχον πίνακα συντεταγμένων καὶ στοιχεῖα τῶν τριγωνομετρικῶν σημείων.

ζ) Τεύχη περιέχοντα τὰς περιγραφὰς τῶν ὁροσῆμων, τὰ τεχνικὰ χαρακτηριστικὰ συμφώνως πρὸς τὰ σχέδια ἐφ' ὁμοιότητι τῶν, ὡς καὶ τὸ σύστημα ἀριθμήσεως αὐτῶν.

Ἡ ἰσχὺς τῶν ἀνωτέρω στοιχείων ἀρχεῖται ἀπὸ τῆς ἡμέρας τῆς ἀνταλλαγῆς τῶν περὶ κυρώσεως διακοινώσεων.

Ἐν Ἀγκύρᾳ τῇ 7ῃ Δεκεμβρίου 1971

Διὰ τὴν Κυβέρνησιν τοῦ
Βασιλείου τῆς Ἑλλάδος
ΠΕΤΡΟΣ Γ. ΜΟΥΤΣΙΑΤΗΣ

Διὰ τὴν Κυβέρνησιν τῆς
Τουρκικῆς Δημοκρατίας
REHA AYTMAN

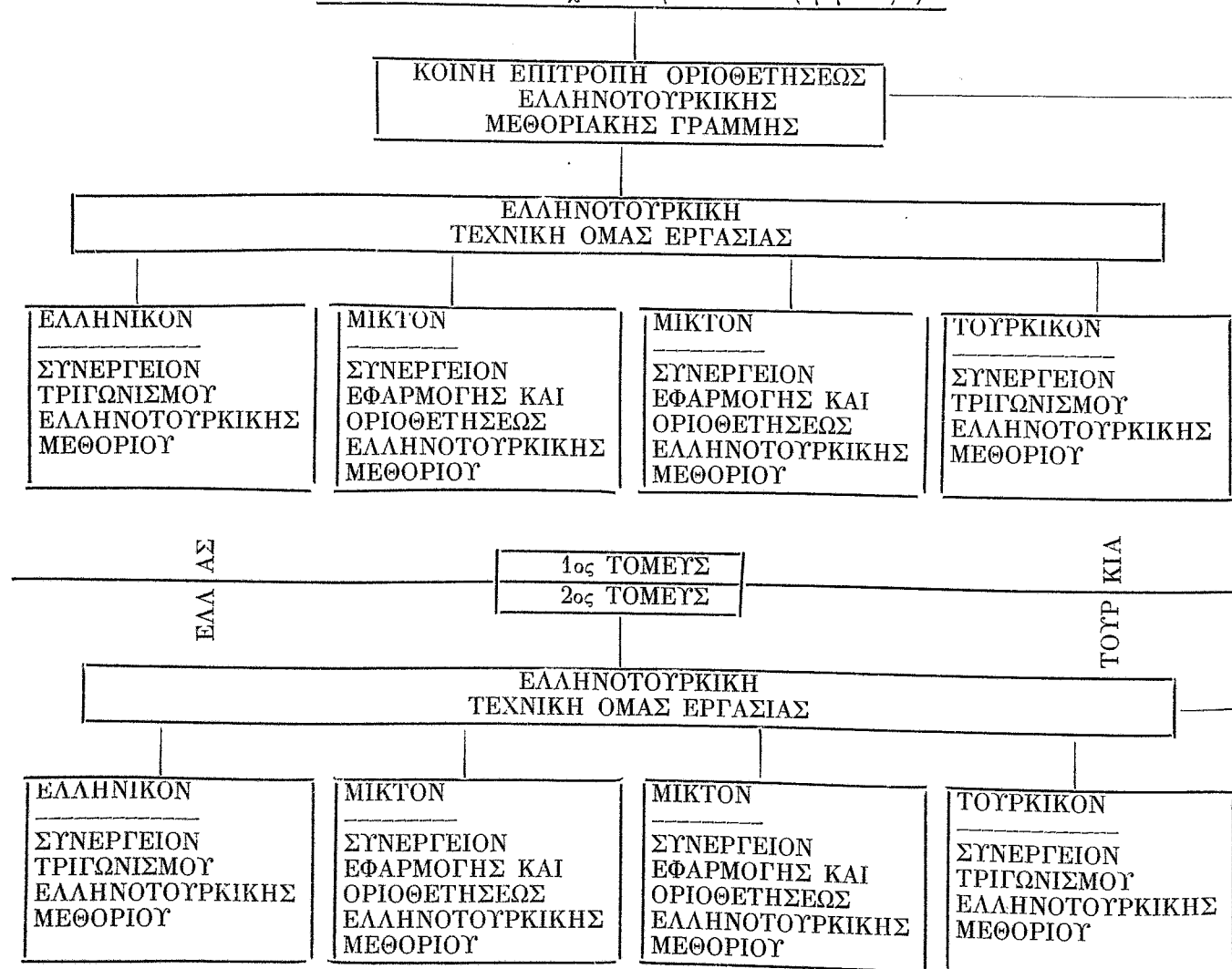
Σύμβουλος τῆς ἐν
Ἀγκύρᾳ Β. Πρεσβείας

Ἀναπληρωτὴς Γενικὸς Διευθυντὴς τῆς Διευθύνσεως
Ἑλλάδος-Κύπρου τοῦ Ὑπουργείου τῶν Ἐξωτερικῶν

ΔΙΑΓΡΑΜΜΑ

ΣΥΓΚΡΟΤΗΣΕΩΣ ΕΛΛΗΝΟΤΟΥΡΚΙΚΩΝ ΤΕΧΝΙΚΩΝ ΟΜΑΔΩΝ ΕΡΓΑΣΙΑΣ

Συνημμένον εἰς τὸ Τεχνικὸν Πρωτόκολλον (ἄρθρον I, ε)



Π Ρ Ω Τ Ο Κ Ο Λ Λ Ο Ν

Μεταξύ τῶν Κυβερνήσεων τοῦ ΒΑΣΙΛΕΙΟΥ ΤΗΣ ΕΛΛΑΔΟΣ καὶ τῆς ΔΗΜΟΚΡΑΤΙΑΣ ΤΗΣ ΤΟΥΡΚΙΑΣ, περὶ τοῦ τρόπου διαφυλάξεως, ἐλέγχου, συντηρήσεως, ἐπισκευῆς καὶ ἀποκαταστάσεως τῶν ὁροσῆμων ἐπὶ τῆς Ἑλληνοτουρκικῆς μεθορίου τῆς Θράκης καὶ τῆς Θαλασσίας περιοχῆς παρὰ τὰς ἐκβολὰς τοῦ Ποταμοῦ Ἐβρου.

Αἱ Κυβερνήσεις τοῦ Βασιλείου τῆς Ἑλλάδος καὶ τῆς Δημοκρατίας τῆς Τουρκίας, ἐμφερόμεναι ὑπὸ τῆς ἐπιθυμίας ὅπως ρυθμίσουν τὰ τοῦ τρόπου διαφυλάξεως, ἐλέγχου, συντηρήσεως ἐπισκευῆς καὶ ἀποκαταστάσεως τῶν ὁροσῆμων ἐπὶ τῆς Ἑλληνο-τουρκικῆς μεθορίου τῆς Θράκης καὶ τῆς θαλασσίας περιοχῆς παρὰ τὰς ἐκβολὰς τοῦ ποταμοῦ Ἐβρου, ὡς καθωρίσθη διὰ τῆς Συνθήκης τῆς ΛΩΖΑΝΝΗΣ τῆς 24ης Ἰουλίου 1923 καὶ τοῦ πρωτοκόλλου τῆς 3ης Νοεμβρίου 1926 καὶ τῶν παραρτημάτων αὐτοῦ καὶ ὡς θὰ ὁριοθετηθῇ συμφώνως πρὸς τὸ Βασικὸν Πρωτόκολλον τῆς 7ης Δεκεμβρίου 1971 καὶ τὰ συνημμένα αὐτῶ, συνεφώνησαν τὰ κάτωθι :

"Ἀρθρον 1.

Τὰ ἐν τῷ παρόντι πρωτοκόλλῳ προβλεπόμενα χερσαῖα, ποτάμια καὶ θαλάσσια ὁρόσημα εἶναι ἐκεῖνα τῶν ὁποίων αἱ περιγραφαί, τὰ τεχνικὰ χαρακτηριστικά, συμφώνως πρὸς τὰ σχέδια ἐφαρμογῆς των καὶ τὸ σύστημα ἀριθμῆσεως, καθορίζονται εἰς τὰ οἰκεία κείμενα τῆς Μικτῆς Ἑλληνοτουρκικῆς Ἐπιτροπῆς ὁριοθετήσεως.

"Ἀρθρον 2.

Τὰ Μέρη λαμβάνουν τὰ ἀναγκαῖα μέτρα πρὸς διαφύλαξιν τῶν ὁροσῆμων καὶ τῶν τριγωνομετρικῶν σημείων ἐπὶ τῶν ὁποίων ἐβασίσθη ἡ ὁριοθέτησις τῆς μεθορίου καὶ ἡ σύνταξις τῶν μεθοριακῶν χαρτῶν πρὸς ἀποφυγὴν οἰσodήποτε βλάβης, καταστροφῆς ἢ μετατοπίσεως τούτων.

"Ἀρθρον 3.

1. Ἡ διαφύλαξις, ὁ ἐλέγχος, ἡ συντήρησις, ἡ ἐπισκευὴ καὶ ἡ ἀποκατάστασις τῶν χερσαίων καὶ ποταμίων ὁροσῆμων πραγματοποιεῖται κατὰ τὸν ἀκόλουθον τρόπον :

α) Τὰ εὐρισκόμενα ἐπὶ τῆς ὁρίου γραμμῆς κύρια ὁρόσημα τὰ φέροντα ἀριθμὸν περιττὸν, ὑπὸ τῆς Τουρκίας τὰ δὲ φέροντα ἄρτιον ἀριθμὸν ὑπὸ τῆς Ἑλλάδος.

β) Τὰ εὐρισκόμενα ἐπὶ τῆς ὁρίου γραμμῆς βοηθητικὰ ὁρόσημα, ἀπὸ κυρίου ὁροσῆμου φέροντος περιττὸν ἀριθμὸν μέχρι τοῦ ἐπομένου κυρίου ὁροσῆμου φέροντος ἄρτιον ἀριθμὸν ὑπὸ τῆς Τουρκίας, τὰ δὲ εὐρισκόμενα ἀπὸ κυρίου ὁροσῆμου φέροντος ἄρτιον ἀριθμὸν μέχρι τοῦ ἐπομένου κυρίου ὁροσῆμου φέροντος περιττὸν ἀριθμὸν ὑπὸ τῆς Ἑλλάδος.

γ) Τὰ εὐρισκόμενα ἐπὶ τοῦ ἐδάφους ἐκάστου Μέρους ὁρόσημα ὑπὸ τοῦ Μέρους εἰς τὸ ἐδαφος τοῦ ὁποίου εὐρίσκονται.

2. Ὁ τρόπος ἐλέγχου, συντηρήσεως, ἐπισκευῆς, ἀποκαταστάσεως καὶ ἐνδεχομένης βελτιώσεως τῶν θαλασσίων ὁροσῆμων θέλει ἀποφασισθῇ ἀπὸ κοινοῦ ἀναλόγως τοῦ υἱοθετηθησομένου συστήματος τῆς θαλασσίας ὁριοσημάνσεως.

"Ἀρθρον 4.

"Απαντα τὰ ὁρόσημα ἐλέγχονται ἀπὸ κοινοῦ ὑπὸ τῶν Μικτῶν Ἑλληνοτουρκικῶν Ἐπιτροπῶν Μεθοριακῶν Τομέων ἀνά διετίαν. Ἡ ὁριος γραμμὴ ἐλέγχεται ἀπὸ κοινοῦ ὑπὸ Τεχνικῶν Ὁμάδων, συγκροτουμένων ὑπὸ τῆς Μικτῆς Ἑλληνοτουρκικῆς Μεθοριακῆς Ἐπιτροπῆς Περιοχῆς ἀνά τετραετίαν. Περὶ τοῦ ἐλέγχου τούτου συντάσσεται Πρωτόκολλον ὑποβαλλόμενον εἰς τὴν Μικτὴν Ἑλληνοτουρκικὴν Μεθοριακὴν Ἐπιτροπὴν Περιοχῆς πρὸς λήψιν τῶν δεόντων μέτρων.

"Ἀρθρον 5.

Πᾶσα ἐργασία ἐλέγχου, συντηρήσεως, ἐπισκευῆς καὶ ἀποκαταστάσεως τῶν ὁροσῆμων πραγματοποιεῖται κατόπιν προηγουμένης εἰδοποιήσεως καὶ ἐπὶ παρουσίᾳ ἐκπροσώπων ἀμφοτέρων τῶν Μερῶν τηρουμένων τῶν τεχνικῶν ὅρων τῶν καθοριζομένων ὑπὸ τῶν τεχνικῶν κειμένων τῶν σχετικῶν πρὸς τὴν ὁριοθέτησιν τῆς μεθορίου.

"Ἀρθρον 6.

Αἱ Μικταὶ Ἑλληνοτουρκικαὶ Ἐπιτροπαὶ Μεθοριακῶν Τομέων συντάσσουν ἀπὸ κοινοῦ, κατὰ τὸν ἐλεγχον, πρωτόκολλα εἰς τὰ ὁποῖα καθορίζεται τὸ εἶδος, ἡ ἔκτασις τῆς φθορᾶς τῶν ὁροσῆμων ἐνδεχομένως δὲ καὶ εἰ δυνατόν, ὁ ὑπεύθυνος διὰ ταῦτα, ὡς καὶ αἱ ἀπαιτούμεναι ἐργασίαι διὰ τὴν συντήρησιν, ἐπισκευὴν καὶ ἀποκατάστασιν τούτων.

Αἱ ἐργασίαι ἐπισκευῆς, συντηρήσεως ἢ ἀποκαταστάσεως ἄρχονται ἐντὸς τριάκοντα (30) ἡμερῶν ἀπὸ τῆς ὑπογραφῆς τῶν ὡς ἄνω πρωτοκόλλων.

"Ἀρθρον 7.

"Ἐκαστον Μέρος εἰδοποιεῖ πάραυτα τὸ ἕτερον Μέρος περὶ πάσης ὑπ' αὐτοῦ διαπιστουμένης φθορᾶς, βλάβης, μετατοπίσεως ἢ ἐξαφανίσεως ὁροσῆμου, ὀρίζον τόπον καὶ χρόνον συναντήσεως τῆς ἀρμοδίας Μικτῆς Ἑλληνοτουρκικῆς Ἐπιτροπῆς Μεθοριακοῦ Τομέως. Αὕτη συντάσσει σχετικὸν Πρωτόκολλον ὅπερ ὑποβάλλει εἰς τὴν Μικτὴν Ἑλληνοτουρκικὴν Μεθοριακὴν Ἐπιτροπὴν Περιοχῆς. Ἡ ἀποκατάστασις τοῦ ὁροσῆμου πραγματοποιεῖται τὸ ταχύτερον δυνατόν ἀπὸ τῆς ὑπογραφῆς τοῦ ὡς ἄνω Πρωτοκόλλου.

"Ἀρθρον 8.

Αἱ θέσεις τῶν φθαρέντων, καταστραφέντων ἢ ἐξαφανισθέντων ποταμίων ὁροσῆμων λόγῳ πλημμυρῶν, κατολισθήσεων ἢ ἑτέρων αἰτίων δύνανται, κατόπιν ἐγκρίσεως τῆς Μικτῆς Ἑλληνοτουρκικῆς Μεθοριακῆς Ἐπιτροπῆς Περιοχῆς νὰ μεταβληθοῦν, ὥστε τὰ ὁρόσημα νὰ τοποθετηθοῦν ἐπὶ στερεοῦ ἐδάφους, ὑπὸ τὸν ὅρον μὴ μεταβολῆς τῆς ὁρίου γραμμῆς.

Εἰς τοιαύτας περιπτώσεις συντάσσεται ἀπὸ κοινοῦ νέον πρωτόκολλον, μετὰ νέων τοπογραφικῶν καὶ γεωδαιτικῶν περιγραφῶν ἐπισυναπτομένων εἰς τὸ ἀρχικὸν τοιοῦτον.

"Ἀρθρον 9.

Διὰ τὰς ἐργασίας συντηρήσεως, ἐπισκευῆς καὶ ἀποκαταστάσεως τοῦ κοινοῦ Ἑλληνοτουρκοβουλγαρικοῦ ὁροσῆμου εἰς τὸ Τριεθνὲς σημεῖον εἰδοποιοῦνται αἱ Μεθοριακαὶ Ἀρχαὶ τῆς Ἑλλάδος, Τουρκίας καὶ Βουλγαρίας καὶ παρίστανται ἐκπρόσωποι τούτων.

"Ἀρθρον 10.

1. Ἐκαστον Μέρος ἀναλαμβάνει τὴν δαπάνην ἐλέγχου, συντηρήσεως, ἐπισκευῆς καὶ ἀποκαταστάσεως τῶν ὁροσῆμων διὰ τὰ ὁποῖα εἶναι ὑπεύθυνον συμφώνως πρὸς τὸ ἄρθρον 3 τοῦ παρόντος.

2. Αἱ δαπάναι διὰ τὸν ἐλεγχον, συντήρησιν, ἐπισκευὴν, ἀποκατάστασιν καὶ ἐνδεχομένην βελτίωσιν τοῦ συστήματος ὁριοσημάνσεως τῆς θαλασσίας ὁρίου γραμμῆς κατανέμονται μεταξὺ τῶν Μερῶν βάσει τῆς ἀρχῆς τῆς ἰσότητος.

3. Εἰς περίπτωσιν καθ' ἣν φθορὰ ἢ καταστροφή ὁροσῆμου προκληθῇ ὑπὸ προσώπου προερχομένου ἐκ τοῦ ἐδάφους ἐνὸς ἐκ τῶν Μερῶν, διαπιστωθῇ δὲ τοῦτο εἰς τὸ συνταχθέν ὑπὸ τῶν Μικτῶν Ἐπιτροπῶν Μεθοριακῶν Τομέων πρωτόκολλον, ἡ εὐθύνη διὰ τὴν φθορὰν ἢ καταστροφὴν ἀνήκει εἰς τὸ Μέρος ἐκ τοῦ ἐδάφους τοῦ ὁποίου προῆλθε τὸ πρόσωπον τοῦτο. Τὸ εὐθυνόμενον Μέρος εἴτε ἀποκαθιστᾷ τὸ ἴδιον τὴν φθορὰν ἢ καταστροφὴν, εἴτε καταβάλλει τὰς πρὸς τοῦτο δαπάνας.

"Ἀρθρον 11.

1. Διὰ τὴν ἐμφανεστέραν ἐπισήμανσιν τῆς ὁρίου γραμμῆς ἢ Μικτῆς Ἑλληνοτουρκικῆς Μεθοριακῆς Ἐπιτροπῆς Περιοχῆς δύνανται νὰ ἀποφασίσῃ τὴν διάνοξιν χάνδακος κατὰ μῆκος ταύτης εἴρους καὶ βάθους 30 ἑκατοστῶν.

2. Πρὸς τὸν αὐτὸν σκοπὸν ὅπου ἡ μεθόριος καλύπτεται ὑπὸ δασῶν διανοίγεται δι' ἀποφιλώσεως ζώνη πλάτους 5 μέτρων ἐκατέρωθεν τῆς ὁρίου γραμμῆς.

3. Ὡσαύτως ἐξασφαλίζεται ἡ ἀμοιβαία ὁρατότης μεταξὺ τῶν ἀντιστοιχῶν ποταμίων ὁροσῶν.

4. Ἡ συντήρησις τῶν ἀνωτέρω πραγματοποιεῖται κατὰ τρόπον καθοριζόμενον ὑπὸ τῆς Μικτῆς Ἑλληνοτουρκικῆς Μεθοριακῆς Ἐπιτροπῆς Περιοχῆς.

Ἄρθρον 12.

Ἀρμόδιοι διὰ τὴν ἐφαρμογὴν τοῦ παρόντος Πρωτοκόλλου εἶναι αἱ Ἐπιτροπαὶ αἱ προβλεπόμεναι ὑπὸ τοῦ ἁρθροῦ 4 τῆς ἀπὸ 7ης Δεκεμβρίου 1971 Συμφωνίας μεταξὺ τῶν Κυβερνήσεων τοῦ Βασιλείου τῆς Ἑλλάδος καὶ τῆς Δημοκρατίας τῆς Τουρκίας, «περὶ προλήψεως καὶ διευθετήσεως τῶν μεθοριακῶν ἐπεισοδίων ἐν Θράκῃ καὶ ἐν τῇ θαλασσίᾳ περιοχῇ παρὰ τὰς ἐκβολὰς τοῦ ποταμοῦ Ἐβρου», ἤτοι : αἱ Μικταὶ Ἑλληνοτουρκικαὶ Ἐπιτροπαὶ Μεθοριακῶν Τομέων, ἡ Μικτὴ Ἑλληνοτουρκικὴ Μεθοριακὴ Ἐπιτροπὴ Περιοχῆς καὶ ἡ Ἀνωτάτη Ἑλληνοτουρκικὴ Μεθοριακὴ Ἐπιτροπὴ.

Ἄρθρον 13.

1. Τὸ παρὸν Πρωτόκολλον τίθεται ἐν ἰσχύϊ τριάκοντα (30) ἡμέρας ἀπὸ τῆς ἡμέρας τῆς ἀνταλλαγῆς διὰ τῆς διπλωματικῆς ὁδοῦ τῶν ἐγγράφων κυρώσεως καὶ θὰ παραμείνῃ ἐν ἰσχύϊ ἐφ' ὅσον διατηρεῖται ἰσχυρὰ ἡ ἀπὸ 7ης Δεκεμβρίου 1971, «Συμφωνία μεταξὺ τῶν Κυβερνήσεων τοῦ Βασιλείου τῆς Ἑλλάδος καὶ τῆς Δημοκρατίας τῆς Τουρκίας «περὶ προλήψεως καὶ διευθετήσεως τῶν μεθοριακῶν ἐπεισοδίων ἐν Θράκῃ καὶ ἐν τῇ θαλασσίᾳ περιοχῇ παρὰ τὰς ἐκβολὰς τοῦ ποταμοῦ Ἐβρου».

2. Συνετάγῃ καὶ ὑπεγράφη εἰς τέσσαρα πρωτότυπα δύο εἰς τὴν Ἑλληνικὴν καὶ δύο εἰς τὴν Τουρκικὴν. Τὰ Μέρη ἀντῆλλαξαν ἀνὰ ἓν ἀντίτυπον ἐξ ἐκάστης γλώσσης. Ἀπαντα τὰ ἀνωτέρω κείμενα ἔχουσι τὴν αὐτὴν ἰσχύιν.

Ἐν Ἀγκύρᾳ τῇ 7ῇ Δεκεμβρίου 1971

ΔΙΑ ΤΗΝ ΚΥΒΕΡΝΗΣΙΝ ΔΙΑ ΤΗΝ ΚΥΒΕΡΝΗΣΙΝ
ΤΟΥ ΒΑΣΙΛΕΙΟΥ ΤΗΣ ΔΗΜΟΚΡΑΤΙΑΣ
ΤΗΣ ΕΛΛΑΔΟΣ ΤΗΣ ΤΟΥΡΚΙΑΣ

ΠΕΤΡΟΣ Γ. ΜΟΥΥΒΙΑΤΗΣ ΡΕΝΑ ΑΥΤΑΜΑΝ
Σύμβουλος τῆς ἐν Ἀναπληρωτῆς Γενικὸς
Ἀγκύρᾳ Β. Πρεσβείας Διευθυντῆς τῆς Διευθύν-
σεως Ἑλλάδος - Κύπρου
τοῦ Ὑπουργείου τῶν Ἐξω-
τερικῶν

Σ Υ Μ Φ Ω Ν Ι Α

Μεταξὺ τῶν Κυβερνήσεων τοῦ Βασιλείου τῆς Ἑλλάδος καὶ τῆς Δημοκρατίας τῆς Τουρκίας, «περὶ προλήψεως καὶ διευθετήσεως τῶν μεθοριακῶν ἐπεισοδίων ἐν Θράκῃ καὶ ἐν τῇ Θαλασσίᾳ περιοχῇ παρὰ τὰς ἐκβολὰς τοῦ ποταμοῦ Ἐβρου».

Αἱ Κυβερνήσεις τοῦ Βασιλείου τῆς Ἑλλάδος καὶ τῆς Δημοκρατίας τῆς Τουρκίας, ἀποβλέπουσαι εἰς τὴν ἐξασφάλισιν τῆς ἡσυχίας κατὰ μῆκος τῆς Ἑλληνο-Τουρκικῆς Μεθορίου, ὡς αὕτη καθωρίσθη διὰ τῆς ἀπὸ 24.7.1923 Συνθήκης τῆς Λωζάννης, τοῦ ἀπὸ 3.11.1926 Πρωτοκόλλου καὶ τῶν Παραρτημάτων αὐτοῦ καὶ τὴν περαιτέρω ἀνάπτυξιν τῶν σχέσεων φιλίας καὶ καλῆς γειτονίας τῶν δύο Χωρῶν διὰ τῆς προλήψεως τῶν μεθοριακῶν ἐπεισοδίων καὶ τῆς ταχείας ἐξετάσεως καὶ διευθετήσεως τούτων εἰς περίπτωσιν καθ' ἣν παρὰ ταῦτα ἤθελον δημιουργηθῇ, συνεφώνησαν ἐπὶ τῶν ἀκολουθῶν ὅρων :

Ἄρθρον 1.

Πρὸς πρόληψιν τῶν πάσης φύσεως μεθοριακῶν ἐπεισοδίων καὶ ταχείαν τούτων διευθέτησιν εἰς τὴν Ἑλληνοτουρκικὴν μεθόριον, ὡς αὕτη καθωρίσθη διὰ τῆς ἀπὸ 24ης

Ἰουλίου 1923 Συνθήκης τῆς Λωζάννης, τοῦ ἀπὸ 3ης Νοεμβρίου 1926 Πρωτοκόλλου καὶ τῶν συνημμένων αὐτῶν, τὰ Μέρη θὰ λάβουν ἅπαντα τὰ ἀπαραίτητα ἐν προκειμένῳ μέτρα, θ' ἀνακοινώσουν δὲ τὰς διατάξεις τῆς παρούσης συμφωνίας πρὸς τὰς ἐντεταλμένας διὰ τὴν φύλαξιν τῶν συνόρων ἀρχὰς των καὶ τοὺς κατοίκους τῆς παραμεθορίου περιοχῆς.

Ἄρθρον 2.

Ἐν τῷ πλαισίῳ τῆς παρούσης Συμφωνίας, ὑπὸ τὸν ὅρον μεθοριακὰ ἐπεισόδια, νοοῦνται τὰ κάτωθι :

1. Ἡ μετατόπισις ἢ καταστροφή τῶν ὁροσῶν ἢ ἡ πρόκλησις ζημίας εἰς ταῦτα.

2. Ἡ παράτυπος διάβασις τῆς μεθορίου ἀπὸ μέρους ἀτόμων (ἐκουσίως ἢ ἀκουσίως) μεταφορικῶν μέσων καὶ ζώων.

3. Πᾶσα βολή, ἥς τὰ βλήματα θὰ διέρχωνται τὴν μεθόριον.

4. Ἡ παραβίασις τῆς μεταξὺ τῶν δύο χωρῶν ἐναερίου μεθορίου ὑπὸ πτητικῶν μέσων παντὸς εἶδους.

5. Αἱ ὁμιλίας, αἱ χειρονομίαι ἢ αἱ καθ' οἷονδῆποτε τρόπον ὕβρεις, προκλήσεις ἢ ἀπειλαὶ ἐκ τῆς μιᾶς πλευρᾶς πρὸς τὴν ἄλλην ἐκ μέρους ἀτόμων εὐρισκομένων ἐπὶ ἐκατέρως τῶν πλευρῶν τῆς μεθορίου.

6. Ἡ πρόκλησις πυρκαϊᾶς ἀποβινοῦσης ἐπιζημίου διὰ τὸ ἕτερον τῶν Μερῶν.

7. Ἡ φωτογράφησις ἢ κινηματογράφησις τοῦ ἐδάφους τοῦ ἑτέρου τῶν Μερῶν ἢ ἡ δι' οἷονδῆποτε μέσου καταύγασις αὐτοῦ.

8. Ἡ διὰ παντὸς προπαγανδιστικοῦ μέσου διενέργεια προπαγάνδας πρὸς τὴν κατεύθυνσιν τοῦ ἐδάφους τοῦ ἑτέρου τῶν Μερῶν.

9. Ἡ διενέργεια πάσης φύσεως λαθρεμπορίου.

10. Ἡ κατὰ τὴν διάρκειαν τῆς νυκτὸς ἀλιεῖα διὰ πλωτῶν μέσων εἰς τοὺς ποταμούς Ἀρδαν καὶ Ἐβρον, ὅπου οὗτοι ἀποτελοῦν τὴν μεθοριακὴν γραμμὴν.

11. Ἡ ἄνευ φύλακος ἐγκατάλειψις τῶν ζώων εἰς ἀπόστασιν μικροτέραν τῶν 200 μέτρων ἀπὸ τῆς μεθορίου, ἐφ' ὅσον δὲν ἔχουν ληφθῇ μέτρα πρὸς παρεμπόδισιν διαφυγῆς αὐτῶν πέραν τῆς μεθορίου.

12. Ἡ διὰ διαβάσεως ἢ μὴ τῆς μεθορίου διάπραξις φόνων, τραυματισμῶν, κλοπῶν καὶ ἄλλων ἐπιθετικῶν ἐνεργειῶν.

13. Ἡ καθ' οἷονδῆποτε τρόπον παραβίασις τῶν συμφωνιῶν καὶ πρωτοκόλλων περὶ τῶν ὑδάτων ὡς καὶ αἱ κατὰ παράβασιν τούτων κατασκευαί.

14. Ἡ ἄνευ ἀδείας ἐκμετάλλευσις τοῦ θαλασσίου καὶ ὑποθαλασσίου πλούτου ἐντὸς τῶν χωρικῶν ὑδάτων τῆς ἑτέρας Χώρας εἰς τὴν θαλασσίαν περιοχὴν παρὰ τὰς ἐκβολὰς τοῦ Ἐβρου ποταμοῦ.

15. Ἐπιπροσθέτως, λοιπὰ ἐπεισόδια ἅτινα ἤθελον χαρακτηρισθῇ ἀπὸ κοινοῦ ὡς μεθοριακά, ὑπὸ τῶν ἀρμοδίων Μεθοριακῶν Ἐπιτροπῶν.

Ἄρθρον 3.

Πρὸς τὸν σκοπὸν τῆς προλήψεως τῶν μεθοριακῶν ἐπεισοδίων κατὰ μῆκος τῆς Ἑλληνο-Τουρκικῆς μεθορίου, τὰ Μέρη δέον ὅπως λαμβάνουν ὑπ' ὄψιν των τὰ κάτωθι :

1. Ἀποτρέπουσιν τὴν μετατόπισιν, βλάβην ἢ καταστροφὴν τῶν ὁροσῶν.

2. Ἀποτρέπουσιν τὴν παράτυπον διάβασιν τῆς μεθορίου ἀπὸ μέρους ἀτόμων (ἐκουσίως ἢ ἀκουσίως), μεταφορικῶν μέσων καὶ ζώων.

3. Ἀπαγορεύουσιν πάσης φύσεως βολὴν ἥς τὰ βλήματα θὰ διέρχωνται τὴν μεθόριον.

4. Ἀπαγορεύουσιν τὴν παραβίασιν τῆς μεταξὺ τῶν δύο χωρῶν ἐναερίου μεθορίου ὑπὸ πτητικῶν μέσων παντὸς εἶδους. Ἀπαγορεύουσιν πτήσεις τῶν ὡς ἄνω μέσων εἰς ἀπόστασιν μικροτέραν τῶν δύο (2) χιλιομέτρων ἀπὸ τῆς μεθοριακῆς γραμμῆς.

(Προκειμένου περὶ πτήσεως εἰς ἀπόστασιν μικροτέραν τῶν

δύο (2) χιλιομέτρων διά χαρτογραφικούς και γεωργικούς σκοπούς αἱ σχετικαὶ προϋποθέσεις καθορίζονται μεταξὺ τῶν Μερῶν διὰ τῆς διπλωματικῆς ὁδοῦ.

Εἰς περιπτώσεις σεισμῶν, πλημμυρῶν, χιόνων, κατολισθήσεων ἐδαφῶν καὶ λοιπὰς περιπτώσεις ἐκτάκτου ἀνάγκης, ἐπιτρέπεται ἡ πτήσις τῶν ὡς ἄνω μέσων μέχρι τῆς μεθοριακῆς γραμμῆς καὶ εἰς ὕψος μὴ ὑπερβαῖνον τὰ χίλια (1000) μέτρα, ὑπὸ τὸν ὅρον τῆς προειδοποιήσεως τῶν Μεθοριακῶν Ἀρχῶν).

5. Ἀποτρέπουν τὰς ὁμιλίας, τὰς χειρονομίας ἢ τὰς καθ' οἰονδήποτε τρόπον ὕβρεις, προκλήσεις ἢ ἀπειλὰς ἐκ τῆς μιᾶς πλευρᾶς πρὸς τὴν ἄλλην ἐκ μέρους ἀτόμων εὐρισκομένων ἐπὶ ἐκατέρᾳ τῶν πλευρῶν τῆς μεθορίου.

6. Εἰς περίπτωσιν πυρκαϊᾶς εἰς τὸ ἐδαφὸς τῶν προλαμβάνουν τὴν ἐπέκτασιν αὐτῆς εἰς τὸ ἐδαφὸς τοῦ ἐτέρου τῶν μερῶν.

7. Ἀποτρέπουν τὴν λήψιν φωτογραφιῶν ἢ κινηματογράφων καὶ προμελετημένον φωτισμὸν τοῦ ἐδάφους, τοῦ ἐτέρου τῶν Μερῶν.

8. Ἀποτρέπουν τὴν διὰ παντὸς προπαγανδιστικοῦ μέσου διενέργειαν προπαγάνδας πρὸς τὴν κατεύθυνσιν τοῦ ἐδάφους τοῦ ἐτέρου τῶν Μερῶν.

9. Ἀποτρέπουν τὴν διεξαγωγὴν οἰουδήποτε λαθρεμπορίου εἰς τὴν Ἑλληνοτουρκικὴν Μεθόριον.

10. α) Ἀποτρέπουν τὴν κατὰ τὴν διάρκειαν τῆς νυκτὸς ἀλειάν διὰ πλωτῶν μέσων εἰς τοὺς ποταμούς Ἀρδαν καὶ Ἐβρον, ὅπου οὗτοι ἀποτελοῦν τὴν μεθόριον γραμμὴν.

β) Ἀποτρέπουν τὴν ἀλειάν ἐντὸς τῶν χωρικῶν ὑδάτων τῆς ἐτέρας Χώρας εἰς τὴν θαλασσίαν περιοχὴν παρὰ τὰς ἐκβολὰς τοῦ Ἐβρου ποταμοῦ.

11. Ἀποτρέπουν τὴν ἐγκατάλειψιν τῶν ζώων εἰς ἀποστασιν μικροτέρᾳ τῶν διακοσίων (200) μέτρων ἀπὸ τῆς μεθορίου ἄνευ φύλακος, ἐφ' ὅσον δὲν ἔχουν ληφθῇ μέτρα πρὸς παρεμπόδισιν διαφυγῆς αὐτῶν πέραν τῆς μεθορίου.

12. Ἀποτρέπουν τὴν διὰ διαβάσεως ἢ μὴ τῆς μεθορίου διάπραξιν φόνων, τραυματισμῶν, κλοπῶν καὶ ἄλλων ἐπιθετικῶν ἐνεργειῶν.

13. Διαφυλάττουν καὶ ἀποδίδουν ἀντικείμενα καὶ ζῶα περιελθόντα εἰς τὸ ἐδαφὸς τῶν ἐκ τοῦ ἐδάφους τοῦ ἐτέρου Μέρους ἐκ τυχαίου γεγονότος ἢ ἀνωτέρας βίας.

14. Πρὸς πληρέστερον καθορισμὸν τῆς Ἑλληνοτουρκικῆς μεθορίου τὰ Μέρη λαμβάνουν τὰ ἀπὸ κοινοῦ κρινόμενα ὡς ἀναγκαῖα μέτρα.

15. Εἰς περίπτωσιν λοιμῶδους τινὸς νόσου ἢ ἀσθενείας τῶν φυτῶν, τὰ Μέρη λαμβάνουν ἅπαντα τὰ εἰς τὴν διάθεσιν τῶν μέτρων πρὸς πρόληψιν μεταδόσεως τούτων εἰς τὴν ἐτέραν Χώραν καὶ ἐνημεροῦν πάσαντα ἐν προκειμένῳ τὸ ἕτερον Μέρος.

16. Ἐνημεροῦν, ἐφ' ὅσον τὸ κρίνουν σκόπιμον, τὰς ἀρμοδίας Ἀρχὰς τοῦ ἐτέρου Μέρους εἰς περιπτώσεις ὠργανωμένης ὁμαδικῆς θήρας πλησίον τῆς ὁρίου γραμμῆς.

17. Διὰ τὰς περιπτώσεις τοῦ ἄρθρου 2, παράγραφος 15 τῆς παρούσης, τὰ Μέρη δύνανται νὰ λάβουν ἀπὸ κοινοῦ, πλην τῶν ἐν τῷ παρόντι ἄρθρῳ ἀναφερομένων μέτρων, καὶ πᾶν ἕτερον κατὰ τὴν κρίσιν τῶν μέτρων.

Ἄρθρον 4.

Τὰ Μέρη ἀναθέτουν, τὴν ἀπὸ κοινοῦ ἐξέτασιν καὶ διευθέτησιν τῶν ἀναφερομένων εἰς τὴν παρούσαν Συμφωνίαν μεθοριακῶν ἐπεισοδίων εἰς τὰς κάτωθι Ἐπιτροπὰς :

1. Κατὰ πρῶτον βαθμὸν εἰς τὰς Μικτὰς Ἑλληνοτουρκικὰς Ἐπιτροπὰς Μεθοριακῶν Τομέων.

2. Κατὰ δεύτερον βαθμὸν εἰς τὴν Μικτὴν Ἑλληνοτουρκικὴν Μεθοριακὴν Ἐπιτροπὴν Περιοχῆς καὶ

3. εἰς τὴν Ἀνωτάτην Ἑλληνοτουρκικὴν Μεθοριακὴν Ἐπιτροπὴν.

Ἄρθρον 5.

1. Ἡ Ἀνωτάτη Ἑλληνοτουρκικὴ Μεθοριακὴ Ἐπιτροπὴ συνίσταται ἐξ ἐκάστης πλευρᾶς ἐξ ἑνὸς Προέδρου, μέχρις ἐξ (6) μελῶν καὶ ἐξ ἑσῶ ἀριθμοῦ συμβούλων τεσσάρων (4) κατ' ἀνώτατον ὅριον.

Εἰς ἀμφοτέρας τὰς ἀντιπροσωπείας συμπαρίσταται ἀναγκαιὸς ἀριθμὸς γραμματέων καὶ διερμηνέων.

2. Ἡ Ἀνωτάτη Ἑλληνοτουρκικὴ Μεθοριακὴ Ἐπιτροπὴ συνέρχεται τακτικῶς ἅπαξ ἀνὰ διετίαν καὶ ἐκ περιτροπῆς ἐπὶ τοῦ ἐδάφους ἐκατέρου τῶν Μερῶν. Ἡ ἡμερομηνία, ὁ τόπος καὶ ἡ ἡμερησία διάταξις τῆς συνεδριάσεως, ὡς ἐπίσης τὸ ὀνοματεπώνυμον καὶ ἡ ιδιότης τῶν μελλόντων νὰ μετάσχουν αὐτῆς καθορίζονται μεταξὺ τῶν Μερῶν διὰ διπλωματικῆς ὁδοῦ.

3. Ἡ Ἀνωτάτη Ἑλληνοτουρκικὴ Μεθοριακὴ Ἐπιτροπὴ δύναται νὰ συνέλθῃ καὶ ἐκτάκτως, ἐφ' ὅσον παραστῇ ἀνάγκη, κατόπιν προσκλήσεως ἐκατέρου τῶν Μερῶν. Αἱ ἐκτακτοὶ συνεδριάσεις πραγματοποιοῦνται εἰς τὸ ἐδαφὸς τῆς προσκαλοῦσης Χώρας. Εἰς τὴν πρόσκλησιν καθορίζονται ἡ ἡμερομηνία, ὁ τόπος, ἡ ἡμερησία διάταξις καὶ ἡ σύνθεσις τῆς προσκαλοῦσης ἀντιπροσωπείας. Τὸ προσκαλούμενον Μέρος ἀπαντᾷ εἰς τὴν ἀνωτέρω πρόσκλησιν, τὸ συντομώτερον δυνατόν, γνωστοποιοῦν καὶ τὴν σύνθεσιν τῆς ἀντιπροσωπείας του.

4. Τὰ Μέλη τῆς Ἀνωτάτης Ἑλληνοτουρκικῆς Μεθοριακῆς Ἐπιτροπῆς καὶ οἱ λοιποὶ μετέχοντες αὐτῆς διέρχονται τὴν μεθόριον διὰ διαβατηρίων. Εἰς ἐκτάκτους συνεδριάσεις πραγματοποιούμενας παρὰ τὴν μεθόριον, ἡ διέλευσις τῶν συνόρων δύναται νὰ γίνῃ ἄνευ διαβατηρίου ἐπὶ τῇ βάσει ἐγγράφου ἀπευθυνομένου πρὸς τὰς μεθοριακὰς Ἀρχάς.

Ἄρθρον 6.

Εἰς τὴν ἀρμοδιότητα τῆς Ἀνωτάτης Ἑλληνοτουρκικῆς Μεθοριακῆς Ἐπιτροπῆς ἐμπίπτουν τὰ ἀκόλουθα :

1. Αἱψίς τῶν δεουσῶν ἀποφάσεων διὰ τὴν ἐφαρμογὴν τῶν διατάξεων τῆς παρούσης Συμφωνίας καὶ ὑποβολὴ προτάσεων εἰς τὰς Κυβερνήσεις τῶν Μερῶν ἐπὶ τῷ σκοπῷ τῆς πλέον ἀποτελεσματικῆς ἐφαρμογῆς αὐτῆς.

2. Αἱψίς ἀποφάσεων ἐπὶ τῶν μὴ διευθετηθέντων μεθοριακῶν ἐπεισοδίων, τὰ ὅποια ὑποβάλλονται αὐτῇ ἐκ μέρους τῆς Μικτῆς Ἑλληνοτουρκικῆς Μεθοριακῆς Ἐπιτροπῆς Περιοχῆς.

3. Αἱψίς ἀποφάσεων διὰ τὴν ἐξασφάλισιν τῆς ἐφαρμογῆς τῶν διατάξεων τοῦ Πρωτοκόλλου περὶ διαφυλάξεως, ἐλέγχου, συντηρήσεως, ἐπισκευῆς καὶ ἀποκαταστάσεως τῶν ὁροσῆμων.

4. Αἱψίς μέτρων πρὸς ἐπίλυσιν τῶν ζητημάτων ἅτινα ἤθελον προκύψῃ κατὰ τὴν ἐφαρμογὴν τῆς παρούσης Συμφωνίας.

5. Διατύπωσις κανόνων διαδικασίας ἐπὶ τοῦ τρόπου τῆς ἐργασίας της.

6. Ὑποβολὴ πρὸς τὰς Κυβερνήσεις τῶν πρὸς ἐπίλυσιν, διὰ τῆς διπλωματικῆς ὁδοῦ, τῶν θεμάτων ἐπὶ τῶν ὁποίων δὲν ἐπετεύχθη συμφωνία.

Ἄρθρον 7.

1. Ἡ Ἀνωτάτη Ἑλληνοτουρκικὴ Μεθοριακὴ Ἐπιτροπὴ λαμβάνει ἀποφάσεις ὁμοφώνως καὶ καταχωρεῖ αὐτὰς εἰς ἑνὸς πρωτοκόλλον, συντασσόμενον εἰς τέσσαρα ἀντίτυπα δύο εἰς τὴν Ἑλληνικὴν καὶ δύο εἰς τὴν Τουρκικὴν. Αἱ ἀντιπροσωπείαι λαμβάνουν ἀνὰ ἑνὸς ἀντίτυπον εἰς τὴν Ἑλληνικὴν καὶ Τουρκικὴν.

Ἄπαντα τὰ ἀντίτυπα ὑπογράφονται ὑπὸ ἀμφοτέρων τῶν Προέδρων τῶν ἀντιπροσωπειῶν, ἔχουσι δὲ τὴν αὐτὴν ἰσχύιν.

2. Ἐν περιπτώσει διαφωνίας κατὰ τὴν ἐξέτασιν οἰουδήποτε θέματος, αἱ ἀπόψεις ἐκατέρου τῶν Μερῶν καταχωρίζονται εἰς τὸ Πρωτόκολλον.

3. Αἱ ἀποφάσεις τῆς Ἀνωτάτης Ἑλληνοτουρκικῆς Μεθοριακῆς Ἐπιτροπῆς ὑποβάλλονται πρὸς κύρωσιν εἰς τὰς ἀρμοδίας Ἀρχὰς συμφώνως πρὸς τὸ Ἐσωτερικὸν Δίκαιον ἐκάστου Μέρους.

Ἄρθρον 8.

1. Ἡ Μικτὴ Ἑλληνοτουρκικὴ Μεθοριακὴ Ἐπιτροπὴ Περιοχῆς ἀπαρτίζεται ἐξ ἐκάστης πλευρᾶς ἐξ ἑνὸς Προέδρου,

τριών (3) μελών και αναλόγως των θεμάτων τα όποια ήθελον συζητηθῇ, ἐξ ἴσου ἀριθμοῦ συμβούλων τεσσάρων (4) κατ' ἀνώτατον ὅριον. Ὅσakis παρίσταται ἀνάγκη δύναται νὰ συμμετέχῃ ὡς μέλος καὶ ἀνὰ εἰς ἐκπρόσωπος τοῦ Ναυτικοῦ.

Ἐκτὸς τῶν ἀνωτέρω, εἰς τὰς ἐπιτροπὰς παρίστανται ἀνὰ εἰς Γραμματεὺς καὶ εἰς διεκμηνεύς.

2. Ἡ Ἑλληνικὴ ἀντιπροσωπεῖα παρὰ τῇ Μικτῇ Ἑλληνοτουρκικῇ Μεθοριακῇ Ἐπιτροπῇ Περιοχῆς ἔχει ὡς ἔδραν αὐτῆς τὴν πόλιν Ἀλεξανδρούπολιν, καὶ ὡς Πρόεδρον τὸν κατὰ τὴν Ἑλληνικὴν νομοθεσίαν ἀρμόδιον.

Ἡ Τουρκικὴ ἀντιπροσωπεῖα παρὰ τῇ Μικτῇ Ἑλληνοτουρκικῇ Μεθοριακῇ Ἐπιτροπῇ Περιοχῆς ἔχει ὡς ἔδραν αὐτῆς τὴν πόλιν EDIRNE, καὶ ὡς Πρόεδρον τὸν Νομάρχην EDIRNE.

3. Τὰ ὀνόματα καὶ αἱ ιδιότητες τῶν διορισθέντων ὑφ' ἐκάστου Μέρους Προέδρων τῆς Μικτῆς Ἑλληνοτουρκικῆς Μεθοριακῆς Ἐπιτροπῆς Περιοχῆς θὰ ἀνακοινωθοῦν ἀμοιβαίως διὰ τῆς διπλωματικῆς ὁδοῦ ἐντὸς προθεσμίας τριᾶκοντα (30) ἡμερῶν μετὰ τὴν ἐν ἰσχύι θέσιν τῆς παρούσης Συμφωνίας. Διὰ τῆς ἰδίας ὁδοῦ θὰ ἀνακοινουταί πᾶσα μεταγενεστέρη μεταβολὴ εἰς τὸ πρόσωπον τοῦ Προέδρου.

Τὰ ὀνόματα καὶ αἱ ιδιότητες τῶν Μελῶν τῶν Ἐπιτροπῶν ὡς καὶ πᾶσα μεταγενεστέρη μεταβολὴ αὐτῶν θὰ ἀνακοινουῦνται ἀμοιβαίως ὑπὸ τῶν Προέδρων.

4. Ἡ Μικτὴ Ἑλληνοτουρκικὴ Μεθοριακὴ Ἐπιτροπὴ Περιοχῆς συνεδριάζει κανονικῶς ἀνὰ ἐξάμηνον ἐναλλάξ εἰς τὸ ἔδαφος τῶν δύο Μερῶν. Ἡ σχετικὴ πρόσκλησις ἀποστέλλεται ὑπὸ τοῦ Προέδρου τῆς ἀντιπροσωπείας τῆς προσκαλούσης Χώρας πρὸς τὸν Πρόεδρον τῆς προσκαλουμένης ἀντιπροσωπείας ἕνα μῆνα τοῦλάχιστον πρὸ τῆς ὁρισθείσης ἡμερομηνίας συνεδριάσεως καὶ περιλαμβάνει τὴν ὁριστικὴν ἡμερομηνίαν, τὰ προτεινόμενα θέματα τῆς ἡμερησίας διατάξεως καὶ τὸ ὀνοματεπώνυμον καὶ τὴν ιδιότητα τῶν μελλόντων νὰ μετᾶσχουν αὐτῆς. Ὁ Πρόεδρος τῆς προσκαλουμένης ἀντιπροσωπείας ἀπαντᾷ ἐντὸς δέκα (10) ἡμερῶν τὸ βραδύτερον.

Κατὰ τὰς κανονικὰς συνεδριάσεις ἡ Μικτὴ Ἑλληνοτουρκικὴ Μεθοριακὴ Ἐπιτροπὴ Περιοχῆς καθορίζει τὸν τόπον καὶ περίπου χρόνον τῆς ἐπομένης κανονικῆς συνεδριάσεώς της.

5. Εἰς ἐκτάκτους περιπτώσεις καὶ ἐφ' ὅσον παραστῇ ἀνάγκη, προσκληθεὶς ἐνὸς ἐκ τῶν Μερῶν, ἡ Μικτὴ Ἑλληνοτουρκικὴ Μεθοριακὴ Ἐπιτροπὴ Περιοχῆς συνέρχεται καὶ ἐκτάκτως. Ἡ σχετικὴ πρόσκλησις ἀποστέλλεται ὑπὸ τοῦ Προέδρου τῆς ἀντιπροσωπείας τῆς προσκαλούσης Χώρας πρὸς τὸν Πρόεδρον τῆς προσκαλουμένης ἀντιπροσωπείας τρεῖς (3) τὸ ἐλάχιστον ἡμέρας πρὸ τῆς προτεινόμενης συνεδριάσεως, καθορίζουσα τὴν ἀκριβῆ ἡμερομηνίαν, τὸν τόπον καὶ τὴν ἡμερησίαν διάταξιν αὐτῆς, τὸ ὀνοματεπώνυμον καὶ τὴν ιδιότητα τῶν μελῶν τῆς ἀντιπροσωπείας, ὡς καὶ τὸν χρόνον καὶ τὸν τόπον διαβάσεως τῆς μεθρίου. Ἡ ἀπάντησις εἰς τὴν πρόσκλησιν δέον νὰ δοθῇ ἐντὸς τεσσαράκοντα ὡκτώ (48) ὡρῶν ἀπὸ τῆς λήψεώς της. Ἐὰν εἶναι ἀναγκαῖον, αἱ προθεσμίαι αὗται δύναται νὰ συντηρηθοῦν κοινῇ συμφωνίᾳ. Ἡ Μικτὴ Ἑλληνοτουρκικὴ Μεθοριακὴ Ἐπιτροπὴ Περιοχῆς κατὰ τὴν ἐκτάκτον αὐτῆς συνεδρίαν δύναται νὰ ἐπιληφθῇ κατόπιν ὁμοφώνου ἀποφάσεως καὶ οἰουδήποτε ἄλλου ζητήματος μὴ περιλαμβανομένου εἰς τὴν ἡμερησίαν διάταξιν.

6. Οἱ μετέχοντες εἰς τὰς συνεδριάσεις τῆς Μικτῆς Ἑλληνοτουρκικῆς Μεθοριακῆς Ἐπιτροπῆς Περιοχῆς διέρχονται τὴν μεθόριον βάσει ἐιδικῶν ἀδειῶν αἱ ὁποῖαι θεωροῦνται ὑπὸ τῶν Προέδρων αὐτῆς. Ὁ τύπος τῶν ἀδειῶν τούτων θὰ καθορισθῇ διὰ τοῦ κανονισμοῦ ἐργασιῶν τῆς Μικτῆς Ἑλληνοτουρκικῆς Μεθοριακῆς Ἐπιτροπῆς Περιοχῆς.

7. Ἡ Μικτὴ Ἑλληνοτουρκικὴ Μεθοριακὴ Ἐπιτροπὴ Περιοχῆς κατὰ τὴν πρώτην σύνοδόν της, θέλει καθορίσει τὰ σημεῖα καὶ τὴν διαδικασίαν διελυσσεως τῶν συνόρων διὰ

τὰς τακτικὰς συνόδους, ὡς καὶ τὰ σημεῖα καὶ τὴν διαδικασίαν ἀνταλλαγῆς ἐπιστολῶν, συντασσόμενου σχετικοῦ Πρωτοκόλλου.

8. Τὰ δικαιούμενα ὅπως φέρουν στολὴν πρόσωπα δύνανται νὰ φέρωσι ταύτην κατὰ τὰς συνεδριάσεις, κατὰ δὲ τὰς ἐκτάκτους τοιαύτας δύνανται νὰ φέρωσι καὶ τὸ περίστροφόν των.

Ἄρθρον 9.

Εἰς τὴν ἀρμοδιότητα τῆς Μικτῆς Ἑλληνοτουρκικῆς Μεθοριακῆς Ἐπιτροπῆς Περιοχῆς ἐμπίπτουσιν :

1. Ἐφαρμογὴ καὶ παρακολούθησις τῆς ἐκτελέσεως τῶν διατάξεων τῆς παρούσης συμφωνίας καὶ τῶν ἀποφάσεων τῶν λαμβανομένων ὑπὸ τῆς Ἀνωτάτης Ἑλληνοτουρκικῆς Μεθοριακῆς Ἐπιτροπῆς καὶ αὐτῆς τῆς ἰδίας.

2. Ἐξέτασις καὶ λήψις ἀποφάσεων ἐπὶ τῶν θεμάτων, ἅτινα παρεπέμφθησαν εἰς αὐτὴν ὑπὸ τῶν Μικτῶν Ἑλληνοτουρκικῶν Ἐπιτροπῶν Μεθοριακῶν Τομέων.

3. Ἐξέτασις ἐπὶ τόπου τῶν μεθοριακῶν ἐπεισοδίων κατόπιν αἰτήσεως τοῦ ἐνὸς τῶν Μερῶν καὶ συμφωνίας τοῦ ἑτέρου. Ἡ ἐπὶ τόπου ἐξέτασις διευθύνεται ὑπὸ τοῦ Μέρους εἰς τὸ ἔδαφος τοῦ ὁποίου λαμβάνει αὐτὴ χώραν.

4. Καταλογισμὸς τῆς εὐθύνης εἰς τὰς περιπτώσεις ὧν ἐπιλαμβάνεται ἡ ἰδία, καθορισμὸς τῆς καταβλητέας ἀποζημιώσεως καὶ ὑποβολὴ Πρωτοκόλλων πρὸς τὰς δύο Κυβερνήσεις ἐπὶ σκοπῷ τελικῆς ρυθμίσεως.

5. Ρύθμισις τῶν ἐργασιῶν καὶ λήψις καταλλήλων μέτρων διὰ τὴν διαφύλαξιν, ἔλεγχον, συντήρησιν, ἐπισκευὴν καὶ ἀποκατάστασιν τῶν ὁροσῆμων.

6. Ὑποβολὴ προτάσεων, διὰ τὴν ἐξασφάλισιν τῆς πλέον ἀποτελεσματικῆς ἐφαρμογῆς τῆς Συμφωνίας, εἰς τὴν Ἀνωτάτην Ἑλληνοτουρκικὴν Μεθοριακὴν Ἐπιτροπὴν καὶ παραπομπὴν τῶν θεμάτων ἐκείνων ἅτινα δὲν ἐπελύθησαν ἢ ἐκρίθησαν ὑπ' αὐτῆς ὡς ἐκφεύγοντα τῆς δικαιοδοσίας της εἴτε εἰς τὴν Ἀνωτάτην Ἑλληνοτουρκικὴν Μεθοριακὴν Ἐπιτροπὴν εἴτε, ἐν ἀνάγκῃ, εἰς τὰς Κυβερνήσεις τῶν Μερῶν πρὸς ρύθμισιν των διὰ τῆς διπλωματικῆς ὁδοῦ.

7. Σύσταξις κανονισμοῦ ἐργασίας αὐτῆς τῆς ἰδίας καὶ τῶν Μικτῶν Ἑλληνοτουρκικῶν Ἐπιτροπῶν Μεθοριακῶν Τομέων καὶ τῶν ἀπαιτούμενων ὑποδειγμάτων πρωτοκόλλων καὶ λοιπῶν ἐγγράφων.

8. Πραγματοποιήσεις τῶν εἰς τὴν παράγραφον 2 τοῦ ἁρθρου II διαλαμβανομένων.

Ἄρθρον 10.

1. Ἡ Μικτὴ Ἑλληνοτουρκικὴ Μεθοριακὴ Ἐπιτροπὴ Περιοχῆς λαμβάνει ἀποφάσεις ὁμοφώνως καὶ καταχωρεῖ αὐτάς εἰς κοινὸν πρωτόκολλον, συντασσόμενον εἰς τέσσαρα (4) ἀντίτυπα, δύο εἰς τὴν Ἑλληνικὴν καὶ δύο εἰς τὴν Τουρκικὴν. Πάντα τὰ ἀντίτυπα ὑπογράφονται ὑπὸ ἀμφοτέρων τῶν Προέδρων ἔχουσι δὲ τὴν αὐτὴν ἰσχύν. Ἐκάστη ἀντιπροσωπεῖα λαμβάνει ἀπὸ ἑν ἀντίτυπον ἐξ ἐκάστης γλώσσης.

2. Εἰς περίπτωσιν διαφωνίας κατὰ τὴν ἐξέτασιν οἰουδήποτε θέματος, καταχωροῦνται εἰς τὸ πρωτόκολλον αἱ ἀποφαις ἐκαστέρου τῶν Μερῶν.

3. Τὰ ὑπὸ τῆς Μικτῆς Ἑλληνοτουρκικῆς Μεθοριακῆς Ἐπιτροπῆς Περιοχῆς συντασσόμενα πρωτόκολλα ἰσχύουν ἅμα τῇ ὑπογραφῇ των.

4. Εἰς περίπτωσιν καθ' ἣν ἐν ἐκ τῶν Μερῶν δὲν ήθελεν ἀνταποκριθῇ πρὸς γενομένην πρόσκλησιν συναντήσεως, συντάσσεται μονοπλευρῶς πρακτικόν, ὅπερ καὶ ἀποστέλλεται πρὸς τὸ ἕτερον μέρος.

Ἄρθρον 11.

1. Ἐκάστη Μικτὴ Ἑλληνοτουρκικὴ Ἐπιτροπὴ Μεθοριακοῦ Τομέως ἀπαρτίζεται ἐξ ἐκάστης πλευρᾶς ἐξ ἐνὸς Προέδρου, δύο (2) μελῶν καὶ, ἀναλόγως τῶν θεμάτων τὰ ὁποῖα ήθελεν συζητηθῇ, ἐξ ἴσου ἀριθμοῦ συμβούλων τριῶν κατ' ἀνώτατον ὅριον. Ὅσakis παρίσταται ἀνάγκη, δύναται νὰ συμμετέχῃ ὡς μέλος καὶ ἀνὰ εἰς ἐκπρόσωπος ἀρμόδιος ἐπὶ ναυτικῶν θεμάτων.

Ἐκτὸς τῶν ἀνωτέρω, εἰς τὰς ἐπιτροπὰς παρίστανται

ἀνὰ εἰς γραμματεὺς καὶ εἰς διερχομένους. Αἱ Ἑλληνικαὶ ἀντιπροσωπεῖαι προεδρεύονται ὑπὸ τῶν κατὰ τὴν Ἑλληνικὴν νομοθεσίαν ἀρμοδίων. Αἱ Τουρκικαὶ ἀντιπροσωπεῖαι προεδρεύονται ὑπὸ τῶν μεθοριακῶν ὑποδιοικητῶν.

2. Ἡ Μικτὴ Ἑλληνοτουρκικὴ Μεθοριακὴ Ἐπιτροπὴ Περιοχῆς κατὰ τὴν πρώτην αὐτῆς συνεδρίασιν θὰ καθορίσῃ τὸν ἀριθμὸν τῶν Μικτῶν Ἑλληνοτουρκικῶν Ἐπιτροπῶν Μεθοριακῶν Τομέων, τὸν τομέα δικαιοδοσίας, τὴν ἔδραν καὶ τὴν ιδιότητα τοῦ Προέδρου ἐκάστης ἐξ αὐτῶν, τοὺς τόπους τῶν τακτικῶν συναντήσεων, ὡς καὶ τὰ σημεῖα καὶ τὴν διαδικασίαν ἐπιδόσεως καὶ παραλαβῆς τῆς ἀλληλογραφίας. Πᾶσα μεταγενεστέρως ἐν προκειμένῳ μεταβολὴ ἀνακοινούται ἀπ' εὐθείας ὑπὸ τῶν Προέδρων τῆς Μικτῆς Ἑλληνοτουρκικῆς Μεθοριακῆς Ἐπιτροπῆς Περιοχῆς.

3. Αἱ Μικταὶ Ἑλληνοτουρκικαὶ Ἐπιτροπαὶ Μεθοριακῶν Τομέων συνέρχονται τακτικῶς ἀνὰ ἑξάμηνον, ἓνα μῆνα πρὸ τῆς συνόδου τῆς Μικτῆς Ἑλληνοτουρκικῆς Μεθοριακῆς Ἐπιτροπῆς Περιοχῆς ἐναλλάξ εἰς τὸ ἑδραφὸς τῶν δύο Μερῶν.

Ἡ σχετικὴ πρόσκλησις ἀποστέλλεται ὑπὸ τοῦ Προέδρου τῆς ἀντιπροσωπείας τῆς προσκαλούσης Χώρας πρὸς τὸν Πρόεδρον τῆς προσκαλουμένης ἀντιπροσωπείας 15 ἡμέρας τοῦλάχιστον πρὸ τῆς ὁρισθείσης ἡμερομηνίας συνεδριάσεως καὶ περιλαμβάνει τὴν ἀκριβῆ ἡμερομηνίαν, τὰ προτεινόμενα θέματα τῆς ἡμερησίας διατάξεως καὶ τὸ ὀνοματεπώνυμον καὶ τὴν ιδιότητα τῶν μελλόντων νὰ μετᾶσχουν αὐτῆς. Ὁ Πρόεδρος τῆς προσκαλουμένης ἀντιπροσωπείας ἀπαντᾷ ἐντὸς 5 ἡμερῶν.

Κατὰ τὰς κανονικὰς συνεδριάσεις αἱ Μικταὶ Ἑλληνοτουρκικαὶ Ἐπιτροπαὶ Μεθοριακῶν Τομέων καθορίζουν τὸν τρόπον καὶ περίπου χρόνον τῶν ἐπομένων κανονικῶν συνεδριάσεων τῶν.

4. Εἰς περίπτωσιν μεθοριακῶν ἐπεισοδίων αἱ Μικταὶ Ἑλληνοτουρκικαὶ Ἐπιτροπαὶ Μεθοριακῶν Τομέων συνέρχονται ἐκτάκτως τῇ προσκλήσει τοῦ ἐνὸς ἐκ τῶν Μερῶν, εἰς τὸ ἑδραφὸς τοῦ προσκαλοῦντος Μέρους καὶ εἰς τὸν ὑποδεικνυόμενον ὑπ' αὐτοῦ τρόπον.

Ἡ συνάντησις πραγματοποιεῖται τὸ συντομώτερον δυνατόν καὶ οὐχὶ βραδύτερον τῶν 24 ὥρῶν ἀπὸ τῆς λήψεως τῆς προσκλήσεως. Ἡ πρόσκλησις ἀποστέλλεται ὑπὸ τοῦ Προέδρου τῆς ἀντιπροσωπείας τοῦ ἐπιθυμοῦντος τὴν ἐκτακτον συνάντησιν Μέρους πρὸς τὸν Πρόεδρον τῆς ἀντιπροσωπείας τοῦ ἐτέρου Μέρους καὶ περιλαμβάνει σύντομον περιγραφὴν τοῦ ἐπεισοδίου, τὸ ὀνοματεπώνυμον, τὴν ιδιότητα τῶν μελῶν τῆς ἀντιπροσωπείας, τὸν χρόνον καὶ τὸν τόπον διαβάσεως τῆς μεθορίου καὶ τῆς ἐκτάκτου συνεδριάσεως.

5. Οἱ μετέχοντες εἰς τὰς συνεδριάσεις τῶν Μικτῶν Ἑλληνοτουρκικῶν Ἐπιτροπῶν Μεθοριακῶν Τομέων διέρχονται τὴν μεθόριον βάσει τῶν ἀδειῶν καὶ τῆς διαδικασίας, αἵτινες προβλέπονται εἰς τὴν παράγραφον 6 τοῦ ἀρθροῦ 8.

6. Ἡ ἡμέρα καὶ ἡ ὥρα διελεύσεώς των ἐκ τῆς μεθορίου γνωστοποιοῦνται πρὸ 12 τοῦλάχιστον ὥρῶν εἰς τὰς μεθοριακὰς Ἀρχὰς τοῦ ἐτέρου Μέρους.

Αὗται ἀποστέλλουν ἐκπρόσωπόν των εἰς τὸ σημεῖον διελεύσεως.

7. Τὰ δικαιούμενα ὅπως φέρουν στολὴν πρόσωπα δύνανται νὰ φέρωσι ταύτην κατὰ τὰς συνεδριάσεις, κατὰ δὲ τὰς ἐκτάκτους τοιαύτας δύνανται νὰ φέρωσι καὶ τὸ περίστροφόν των.

Ἄρθρον 12.

Εἰς τὴν ἀρμοδιότητα τῶν Μικτῶν Ἑλληνοτουρκικῶν Ἐπιτροπῶν Μεθοριακῶν Τομέων ἐμπίπτουσιν :

1. Ἐφαρμογὴ καὶ παρακολούθησις εἰς τὸν τομέα των, τῆς ἐκτελέσεως τῶν διατάξεων τῆς παρούσης Συμφωνίας καὶ τῶν ἀποφάσεων τῶν λαμβανόμενων ὑπὸ τῆς Ἀνωτάτης Ἑλληνοτουρκικῆς Μεθοριακῆς Ἐπιτροπῆς, τῆς Μικτῆς Ἑλληνοτουρκικῆς Μεθοριακῆς Ἐπιτροπῆς Περιοχῆς καὶ αὐτῶν τῶν ἰδίων.

2. Ἐξέτασις καὶ λήψις ἀποφάσεων ἐπὶ τῶν μεθοριακῶν ἐπεισοδίων τῶν λαμβανόντων χώραν εἰς τὸν τομέα των.

3. Ἐξέτασις ἐπὶ τόπου τῶν μεθοριακῶν ἐπεισοδίων κατόπιν αἰτήσεως τοῦ ἐνὸς τῶν Μερῶν καὶ συμφωνίας τοῦ ἐτέρου. Ἡ ἐπὶ τόπου ἐξέτασις διευθύνεται ὑπὸ τοῦ Μέρους εἰς τὸ ἑδραφὸς τοῦ ὁποῖου λαμβάνει αὕτη χώραν.

4. Καταλογισμὸς τῆς εὐθύνης ἐπὶ ἐπεισοδίων συμβαινόντων ἐντὸς τῶν Τομέων των, καθορισμὸς τῆς καταβλητέας ἀποζημιώσεως καὶ ὑποβολὴ Πρωτοκόλλων πρὸς τὴν Μικτὴν Ἑλληνοτουρκικὴν Μεθοριακὴν Ἐπιτροπὴν Περιοχῆς ἐπὶ σκοπῷ ρυθμίσεως.

5. Λήψις ἀπαραιτήτων μέτρων πρὸς διαφύλαξιν τῶν τεκμηρίων μέχρι πέρατος τῆς ἀπὸ κοινοῦ ἐξετάσεως τοῦ ἐπεισοδίου.

6. Παράδοσις καὶ παραλαβὴ βάσει τῶν διατάξεων τῆς παρούσης Συμφωνίας, ἀτόμων, ζώων, μεταφορικῶν μέσων καὶ λοιπῶν ἀντικειμένων.

7. Ἐνέργειαι καὶ ἐκτελέσεις τῶν ἀπαραιτήτων ἐργασιῶν διὰ τὴν διαφύλαξιν, ἐλεγχον, συντήρησιν, ἐπισκευὴν καὶ ἀποκατάστασιν τῶν ὁροσῆμων.

8. Παραπομπὴ εἰς τὴν Μικτὴν Ἑλληνοτουρκικὴν Μεθοριακὴν Ἐπιτροπὴν Περιοχῆς τῶν θεμάτων ὧν δὲν ἐπέτυχον τὴν ἐπίλυσιν ἢ διὰ τὰ ὁποῖα ἔκριναν ἐαυτὰς ἀναρμοδίας.

9. Ἐπίλυσις ὅπου εἶναι δυνατόν δι' ἀλληλογραφίας μεταξὺ τῶν δύο Προέδρων, κατόπιν συμφωνίας ἀμφοτέρων, τῶν μὴ ἀπαιτούντων κοινὴν συνεδρίασιν μεθοριακῶν ἐπεισοδίων.

Ἄρθρον 13.

1. Αἱ Μικταὶ Ἑλληνοτουρκικαὶ Ἐπιτροπαὶ Μεθοριακῶν Τομέων λαμβάνουν ἀποφάσεις ὁμοφώνως καὶ καταχωροῦν αὐτάς εἰς τὸ κοινὸν πρωτόκολλον, συντασσόμενον εἰς τέσσαρα (4) ἀντίτυπα, δύο εἰς τὴν Ἑλληνικὴν καὶ δύο εἰς τὴν Τουρκικὴν. Πάντα τὰ ἀντίτυπα ὑπογράφονται ὑπὸ ἀμφοτέρων τῶν Προέδρων, ἔχουσι δὲ τὴν αὐτὴν ἰσχύν. Ἐκάστη ἀντιπροσωπεῖα λαμβάνει ἀνὰ ἓν ἀντίτυπον ἐξ ἐκάστης γλώσσης.

2. Εἰς περίπτωσιν διαφωνίας κατὰ τὴν εξέτασιν οἰοῦντοτε θέματος, καταχωροῦνται εἰς τὸ Πρωτόκολλον αἱ ἀπόψεις ἐκατέρου τῶν Μερῶν.

3. Τὰ ὑπὸ τῶν Μικτῶν Ἑλληνοτουρκικῶν Ἐπιτροπῶν Μεθοριακῶν Τομέων συντασσόμενα πρωτόκολλα ἰσχύουν ἅμα τῇ ὑπογραφῇ των.

4. Εἰς περίπτωσιν καθ' ἣν ἓν ἐκ τῶν Μερῶν δὲν ᾔθελεν ἀνταποκριθῆ πρὸς τὴν γενομένην πρόσκλησιν, συντάσσεται μονοπλευρῶς πρακτικόν, ὅπερ καὶ ἀποστέλλεται πρὸς τὸ ἕτερον Μέρος.

Ἄρθρον 14.

1. Τὸ προσωπικὸν τῆς Ἀνωτάτης Ἑλληνοτουρκικῆς Μεθοριακῆς Ἐπιτροπῆς, τῆς Μικτῆς Ἑλληνοτουρκικῆς Μεθοριακῆς Ἐπιτροπῆς Περιοχῆς, ὡς καὶ τῶν Μικτῶν Ἑλληνοτουρκικῶν Ἐπιτροπῶν Μεθοριακῶν Τομέων, κατὰ τὴν διάρκειαν τῆς παραμονῆς του εἰς τὸ ἑδραφὸς τοῦ ἐτέρου τῶν Μερῶν πρὸς τὸν σκοπὸν ἐκτελέσεως ἀποστολῶν προβλεπομένων διὰ τῆς παρούσης Συμφωνίας, θὰ ἀπολαύῃ διπλωματικῆς ἀσυλίας καὶ προστασίας.

2. Τὰ Μέρη παρέχουν πᾶσαν ἐπιβεβλημένην διευκόλυνσιν πρὸς τὸ προσωπικὸν τῶν εἰς τὸ ἑδραφὸς των ἀφικνουμένων ἀντιπροσωπειῶν τοῦ ἐτέρου Μέρους, ὑποβοηθοῦν δὲ τοῦτο εἰς τὴν ἐπικοινωνίαν μετὰ τῶν ἰδίων του Ἀρχῶν.

3. Τὰ πρόσωπα τὰ ἀναφερόμενα εἰς τὴν παράγραφον 1 τοῦ παρόντος ἀρθροῦ ἀπαλλάσσονται δασμῶν, φόρων κ.λ.π. δι' ἀντικείμενα καὶ τὰ μεταφορικὰ μέσα ἀπαραίτητα διὰ τὴν ἐκτέλεσιν τῆς ἀποστολῆς των, ὑπὸ τὸν ὅρον ὅπως συναποκομίσουν ταῦτα κατὰ τὴν ἀναχώρησίν των. Ὑπὸ τοῦς αὐτοὺς ὁρους δύνανται νὰ εἰσάγουν καὶ προσωπικά των ἀντικείμενα.

4. Τὰ Μέρη ἀντιμετωπίζουν ἐξ ἰδίων τὴν δαπάνην τοῦ προσωπικοῦ τῶν ἀντιπροσωπειῶν των, καθ' ὅσον διαρκεῖ ἡ ἐργασία αὐτῶν εἰς τὸ ἑδραφὸς τῆς ἐτέρας Χώρας.

Ἄρθρον 15.

1. Ἡ ἰσχὺς τῆς παρούσης συμφωνίας εἶναι πενταετής, ἄρχεται δὲ μετὰ παρέλυσιν τριάντονα (30) ἡμερῶν ἀπὸ τῆς ἀνταλλαγῆς τῶν περὶ κυρώσεως διακινώσεων. Εἰς περίπτωσιν καθ' ἣν οἰονδήποτε τῶν Μερῶν δὲν ᾔθελε γνωστοποιῆσαι εἰς τὸ ἕτερον τὴν ἐπιθυμίαν του περὶ καταγγελίας ἢ τροποποιήσεως αὐτῆς, ἐξ (6) τοῦλάχιστον μῆνας πρὸ τῆς λήξεως τοῦ σχετικῶς χρονικοῦ ἐρίου, ἡ πρὸς αὐτὴν συμφωνία θεωρεῖται ὡς αὐτομάτως ἀνανεωμένη κατὰ πενταετεῖς περιόδους.

2. Συνετάγη και υπεγράφη εις τέσσαρα πρωτότυπα, δύο εις την Ἑλληνικὴν καὶ δύο εις τὴν Τουρκικὴν. Τὰ Μέρη ἀντήλλαξαν ἀνὰ ἓν ἀντίτυπον ἐξ ἐκάστης γλώσσης. Ἀπαντὰ τ' ἀνωτέρω κείμενα ἔχουσι τὴν αὐτὴν ἰσχύν.

Ἐν Ἀγκύρᾳ τῇ 7ῃ Δεκεμβρίου 1971

ΔΙΑ ΤΗΝ ΚΥΒΕΡΝΗΣΙΝ
ΤΟΥ ΒΑΣΙΛΕΙΟΥ
ΤΗΣ ΕΛΛΑΔΟΣ

ΠΕΤΡΟΣ Γ. ΜΟΛΥΒΙΑΤΗΣ

Σύμβουλος τῆς ἐν
Ἀγκύρᾳ Β. Πρεσβείας

ΔΙΑ ΤΗΝ ΚΥΒΕΡΝΗΣΙΝ
ΤΗΣ ΔΗΜΟΚΡΑΤΙΑΣ
ΤΗΣ ΤΟΥΡΚΙΑΣ

REHA AY TAMAN

Ἀναπληρωτῆς Γενικὸς
Διευθυντὴς τῆς Διευθύνσε-
ως Ἑλλάδος - Κύπρου τοῦ
Υπουργείου τῶν Ἐξωτε-
ρικῶν

Ἄρθρον δεύτερον.

Ἡ ἰσχὺς τοῦ παρόντος Νόμου ἄρχεται ἀπὸ τῆς δημοσιεύ-
σεώς του διὰ τῆς Ἐφημερίδος τῆς Κυβερνήσεως.

Ὁ παρὼν νόμος ψηφισθεὶς ὑπὸ τῆς Βουλῆς καὶ παρ' ἡμῶν,
σήμερον κυρωθεὶς, δημοσιευθήτω διὰ τῆς Ἐφημερίδος τῆς
Κυβερνήσεως καὶ ἐκτελεσθήτω ὡς νόμος τοῦ Κράτους.

Ἐν Ἀθήναις τῇ 3 Ἰουλίου 1979

Ο ΠΡΟΕΔΡΟΣ ΤΗΣ ΔΗΜΟΚΡΑΤΙΑΣ
ΚΩΝΣΤΑΝΤΙΝΟΣ Δ. ΤΣΑΤΣΟΣ

ΟΙ ΥΠΟΥΡΓΟΙ

ΕΣΩΤΕΡΙΚΩΝ

ΓΕΩΡΓΙΟΣ ΡΑΛΛΗΣ

ΕΘΝΙΚΗΣ ΑΜΥΝΗΣ

ΕΥΑΓΓ. ΑΒΕΡΦ - ΤΣΙΤΣΑΣ

ΟΙΚΟΝΟΜΙΚΩΝ

ΑΘΑΝΑΣΙΟΣ ΚΑΝΕΛΛΟΠΟΥΛΟΣ

Ἐθεωρήθη καὶ ἐτέθη ἡ μεγάλη τοῦ Κράτους σφραγίς.

Ἐν Ἀθήναις τῇ 5 Ἰουλίου 1979

Ο ΕΠΙ ΤΗΣ ΔΙΚΑΙΟΣΥΝΗΣ ΥΠΟΥΡΓΟΣ
ΓΕΩΡΓΙΟΣ ΣΤΑΜΑΤΗΣ